

# I3PROJECTOR



دليل مستخدم البروجيكتور I3PROJECTOR 3303 وات



41	الوسائط المتعددة	3	إخطار الاستخدام
41	إمكانية الوصول إلى ملفات الوسائط المتعددة	3	معلومات السلامة
41	كيفية الوصول إلى وضع الوسائط المتعددة	4	الاحتياطات
48	الملاحق	6	مقدمة
48	استبدال المصباح	6	نظرة عامة على المحتويات
50	تركيب مرشح الأتربة الاختياري وتنظيفه	7	نظرة عامة على المنتج
51	أوضاع التوافق	7	الوحدة الأساسية
51	VGA تناظري	8	لوحة التحكم
53	HDMI رقمي	9	توصيلات الدخل / الخرج
55	قائمة وظائف وأوامر ويريوتوكول RS232	10	وحدة التحكم عن بعد
55	إعداد منفذ RS232	11	توصيل جهاز العرض
55	اتصال الإشارات RS232	11	توصيل الجهاز
56	قائمة ضبط الأوامر	11	توصيل الكمبيوتر المكتبي/الكمبيوتر المحمول
59	المواصفات	12	التوصيل بمصادر فيديو
61	تركيب الجهاز على الحائط	13	تشغيل/إيقاف تشغيل جهاز العرض
62	اللوائح التنظيمية وإرشادات السلامة	13	تشغيل جهاز العرض
		14	إيقاف تشغيل جهاز العرض
		14	مؤشر التحذير
		15	ضبط الصورة المعروضة
		15	ضبط ارتفاع جهاز العرض
		16	ضبط تركيز الجهاز
		17	ضبط حجم الصورة المعروضة (مضلعة)
		19	مفاتيح تحكم المستخدم
		19	لوحة التحكم ووحدة التحكم عن بعد
		19	لوحة التحكم
		20	وحدة التحكم عن بعد
		22	قوائم المعلومات المعروضة على الشاشة
		22	كيفية التشغيل
		23	صورة
		25	الشاشة
		27	إعداد
		29	الحجم
		30	خيارات
		32	خيارات   إعداد المصباح
		33	3D
		34	تفاعلي
		35	شبكة LAN

# إخطار الاستخدام

## معلومات السلامة

يهدف شكل صاعقة البرق التي تنتهي بسهم داخل مثلث متساوي الأضلاع إلى تنبيه المستخدم بالوجود "فولتية خطيرة" غير معزولة داخل علبة المنتج، مما يزيد من احتمال تعرض الأفراد لخطر الصدمة الكهربائية.	
يُقصد بشكل علامة التعجب الموجودة بداخل مثلث متساوي الأضلاع إلى تنبيه المستخدم لوجود تعليمات تشغيل وصيانة مهمة في الكتيب المرفق مع الجهاز.	

تحذير: للتقليل من احتمال التعرض لخطر الحريق أو الصدمة الكهربائية، تجنب تعريض الجهاز للأمطار أو الرطوبة، إذ أن العلبة تحتوي على جهد عالٍ خطير. تجنب فتح الحجرة. واحرص على طلب الصيانة من الأفراد المؤهلين لذلك.

### حدود الانبعثات الخاصة بالفئة B

يفي هذا الجهاز الرقمي من الفئة B بكل اشتراطات اللوائح الكندية للمعدات المسببة للتشويش.

### تعليمات مهمة للسلامة

- 1- تجنب سد أي من فتحات التهوية. ولضمان التشغيل الأمثل للجهاز وتقادي ارتفاع درجة حرارته، نوصي بتركيبه في مكان لا يعوق لتهوية المناسبة. على سبيل المثال، لا تضع الجهاز على سرير أو منضدة أو أريكة مكتظة بالأشياء، أو في مكان ضيق لا يسمح بتدفق الهواء حول الجهاز مثل مكتبة أو خزانة.
- 2- تجنب وضع الجهاز بالقرب من المياه أو الرطوبة. لتقليل خطر التعرض للحرائق و/أو الصدمات الكهربائية، لا تعرض الجهاز للأمطار أو الرطوبة.
- 3- تجنب تركيب الجهاز بالقرب من مصادر الحرارة كأجهزة التدفئة أو السخانات أو المواقد أو غيرها من الأجهزة كمكبرات الصوت التي تنبعث منها الحرارة.
- 4- لا تنظف الجهاز إلا بقطعة قماش جافة.
- 5- لا تستخدم سوى المرفقات/الملحقات التي توصي الجهة المصنعة بها.
- 6- تجنب استخدام الجهاز في حالة إصابته بضرر ملموس. وقد يتمثل الضرر/التلف (على سبيل المثال لا الحصر) في:
  - سقوط الوحدة على الأرض.
  - تعرض كبل الطاقة أو القابس للتلف.
  - انسكاب أي سوائل على جهاز العرض.
  - تعرض الجهاز للمطر أو الرطوبة.
  - سقوط أي شيء داخل الجهاز أو وجود مكون غير مثبت بإحكام داخله.لا تحاول إجراء صيانة للوحدة بنفسك. قد يؤدي فتح الأغطية أو إزالتها إلى تعرضك لحوادث خطيرة أو مخاطر أخرى.
- 7- تجنب إدخال أجسام أو سوائل إلى الجهاز، إذا أنها قد تلمس نقاط جهد عالٍ خطرة أو مكونات مكشوفة مما يؤدي إلى نشوب حريق أو التعرض لصدمة كهربائية.
- 8- لا ينبغي أن يقوم بإصلاح الجهاز سوى فنيي الصيانة المؤهلين فحسب.

## الاحتياطات



يرجى إتباع جميع التحذيرات والاحتياطات وإرشادات الصيانة الموجودة بدليل الاستخدام هذا.

تحذير- تجنب التطلع داخل عدسة الجهاز أثناء تشغيل اللمبة. إذ قد يؤدي الضوء الساطع إلى إلحاق الضرر بعينيك.

تحذير- لتقليل خطر التعرض للحرائق أو الصدمات الكهربائية، لا تعرض الجهاز للأمطار أو الرطوبة.

تحذير- يرجى عدم فتح أو فك الجهاز إذ قد يتسبب هذا في حدوث صدمة كهربائية.

تحذير- قبل استبدال المصباح، يُرجى تبريد البروجيكتور تمامًا. وتشغيله كما هو وارد في الصفحتين 48 و49.

تحذير- سيكتشف البروجيكتور تلقائيًا عمر الخدمة للمصباح. وعند عرض الجهاز رسالة تحذير، يجب استبدال المصباح "فورًا".

تحذير- بعد استبدال وحدة المصباح، يُرجى إعادة ضبط عداد الساعات للمصباح (راجع صفحة 49).

تحذير- عند إيقاف تشغيل البروجيكتور، يُرجى التأكد من أنه تم إكمال دورة التبريد قبل فصل الطاقة. انتظر لمدة 90 ثانية حتى يتم تبريد البروجيكتور.

تحذير- عند يوشك عمر الخدمة للمصباح على انتهاء صلاحيته، سيتم عرض الرسالة "تحذير المصباح: تجاوز عمر الخدمة" على الشاشة. يُرجى الاتصال بالبائع أو مركز الخدمة لاستبدال المصباح في أسرع وقت ممكن.



❖ عند انتهاء صلاحية عمر الخدمة للمصباح، يجب استبدال وحدة المصباح. وإلا لا يمكن تشغيل البروجيكتور. ولاستبدال المصباح، يُرجى اتباع الخطوات الواردة في "استبدال المصباح" في الصفحتين 48 و49.

# إخطار الاستخدام

## أحرص على:

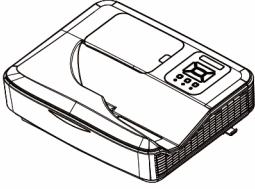
- ❖ إيقاف الجهاز وفصل قابس الطاقة من مأخذ التيار الكهربائي المتردد قبل تنظيف المنتج.
- ❖ استخدام قطعة قماش ناعمة جافة مبللة بمنظف معتدل لتنظيف الغلاف الخارجي من الداخل.
- ❖ أفضل قابس الطاقة من منفذ التيار المتردد إذا كان المنتج غير مستخدم لفترة طويلة من الوقت.

## تجنب:

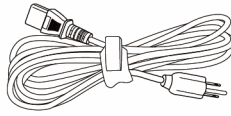
- ❖ سد الفتحات والنقوب الموجودة بالجهاز والمخصصة للتهوية.
- ❖ استخدام المنظفات الكاشطة أو الشمع أو المواد المذيبة لتنظيف الوحدة.
- ❖ التشغيل في الظروف التالية:
  - في البيئات شديدة الحرارة أو البرودة أو الرطوبة.
  - ◀ يرجى التأكد من أن درجة الحرارة المحيطة داخل الغرفة تتراوح بين 5 - 40 درجة مئوية.
  - ◀ تتراوح الرطوبة النسبية من 5 - 40 درجة مئوية، بحد أقصى 80% على ألا تصل إلى درجة التكثف.
  - في الأماكن التي يزيد فيها احتمال تعرض الوحدة بشكل كبير للأتربة والغازات.
  - بالقرب من أي جهاز يولد مجال مغناطيسي قوي.
  - تحت أشعة الشمس المباشرة.

## نظرة عامة على المحتويات

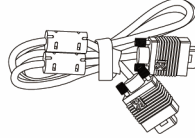
افرج محتويات الصندوق وتحقق منها للتأكد من وجود جميع العناصر المذكورة أدناه في الصندوق. في حالة ضياع شيء من المحتويات، يرجى الاتصال بأقرب مركز لخدمة العملاء.



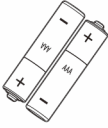
جهاز عرض



سلك الطاقة



كابل VGA (\*)



2 بطارية AAA



وحدة تحكم عن بعد تعمل بالأشعة تحت الحمراء



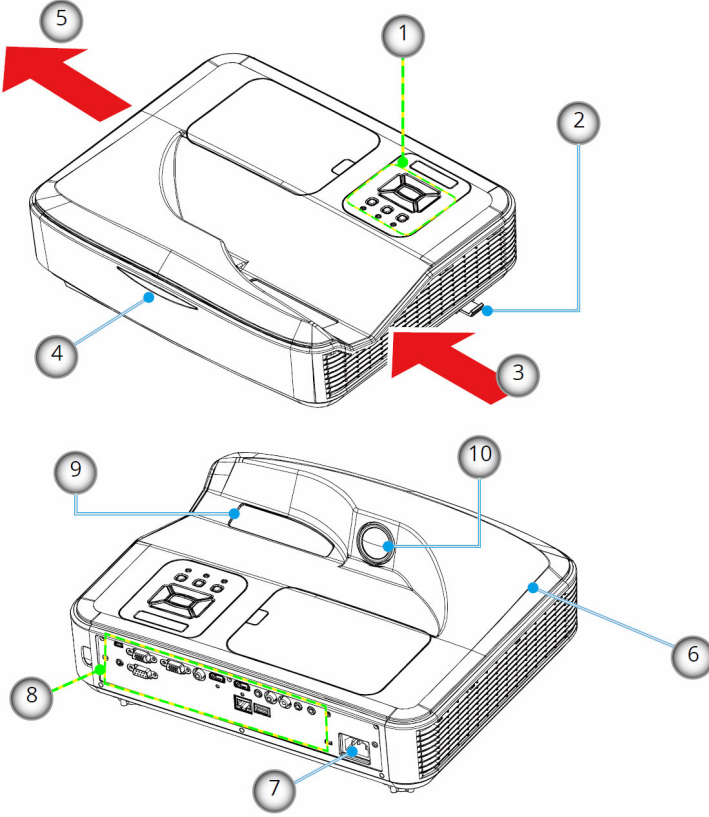
CD-ROM  
(دليل المستخدم)



❖ نظرًا لاختلاف استخدامات الجهاز في كل بلد، فقد يلاحظ اختلاف الملحقات في بعض المناطق.

## نظرة عامة على المنتج

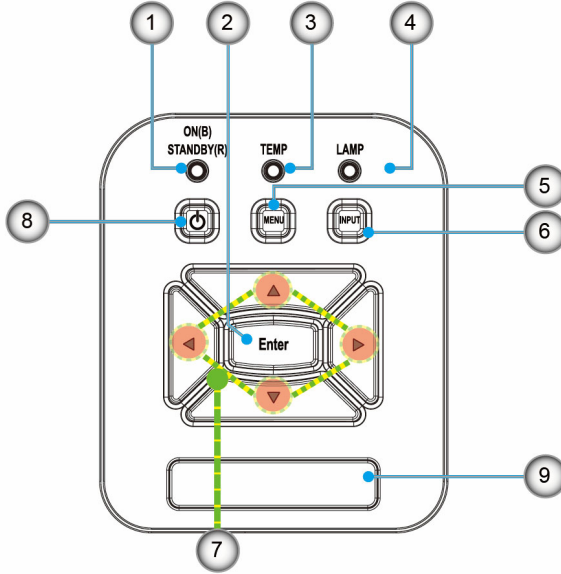
### الوحدة الأساسية



❖ تخضع الواجهة  
لمواصفات الطراز.

- |                     |                               |
|---------------------|-------------------------------|
| 1- لوحة التحكم      | 6- السماعة                    |
| 2- مفتاح التركيز    | 7- مقبس الطاقة                |
| 3- التهوية (مدخل)   | 8- توصيلات الدخل / الخرج      |
| 4- أجهزة استقبال IR | 9- العدسة                     |
| 5- التهوية (مخرج)   | 10- كاميرا الأشعة تحت الحمراء |

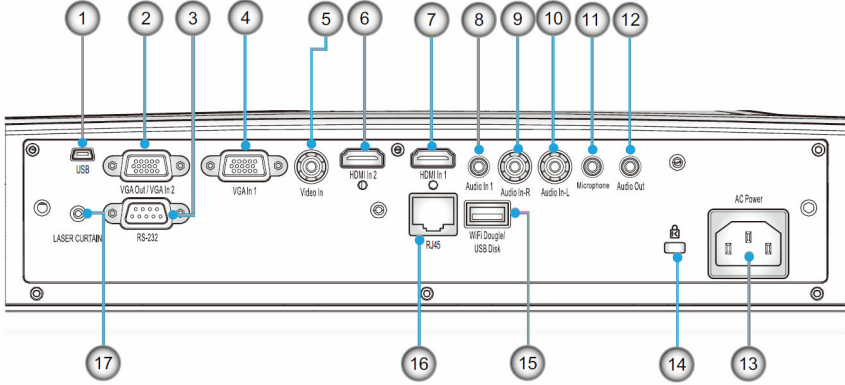
## لوحة التحكم



- 1- مصباح الطاقة
- 2- إدخال
- 3- مؤشر بيان حالة درجة الحرارة
- 4- مؤشر بيان حالة المصباح
- 5- القائمة
- 6- إدخال
- 7- أربعة مفاتيح للاختيار
- 8- زر الطاقة/الاستعداد
- 9- جهاز استقبال الأشعة تحت الحمراء



## توصيلات الدخل / الخرج



- 1- موصل USB (للتفاعلية)
- 2- موصل VGA-Out / VGA2-In
- 3- موصل 232-RS (من نوع DIN مكون من 9 دبابيس)
- 4- موصل دخل YPbPr / 1VGA (إشارة تناظرية للكمبيوتر / دخل فيديو مكون / YPbPr / HDTV)
- 5- منفذ دخل الفيديو المكون
- 6- موصل الإدخال HDMI2
- 7- موصل الإدخال HDMI1
- 8- موصل دخل الصوت (مقبس صغير بحجم 3.5 ملم)
- 9- موصل (يمين) دخل الصوت المركب
- 10- موصل (يسار) دخل الصوت المركب
- 11- موصل دخل الصوت (موصل الميكروفون)
- 12- منفذ خرج الصوت (مقبس صغير 3.5 ملم)
- 13- مقبس الطاقة
- 14- منفذ قفل Kensington™
- 15- موصل A من النوع USB
- 16- موصل RJ45
- 17- ستارة الليزر



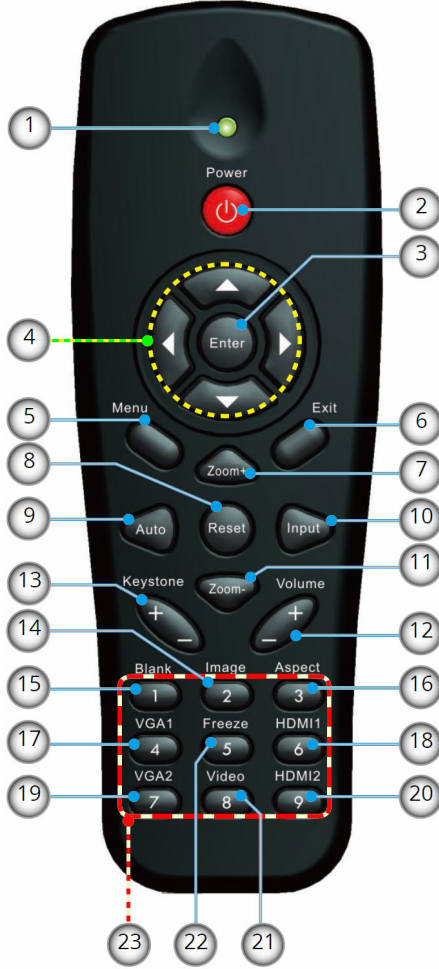
يُدعم للعرض على شاشة إضافية فقط في  
VGA1-In / YPbPr.

## وحدة التحكم عن بعد



يتم تحديد الواجهات المحددة فيما يتعلق بمواصفات الأنواع.

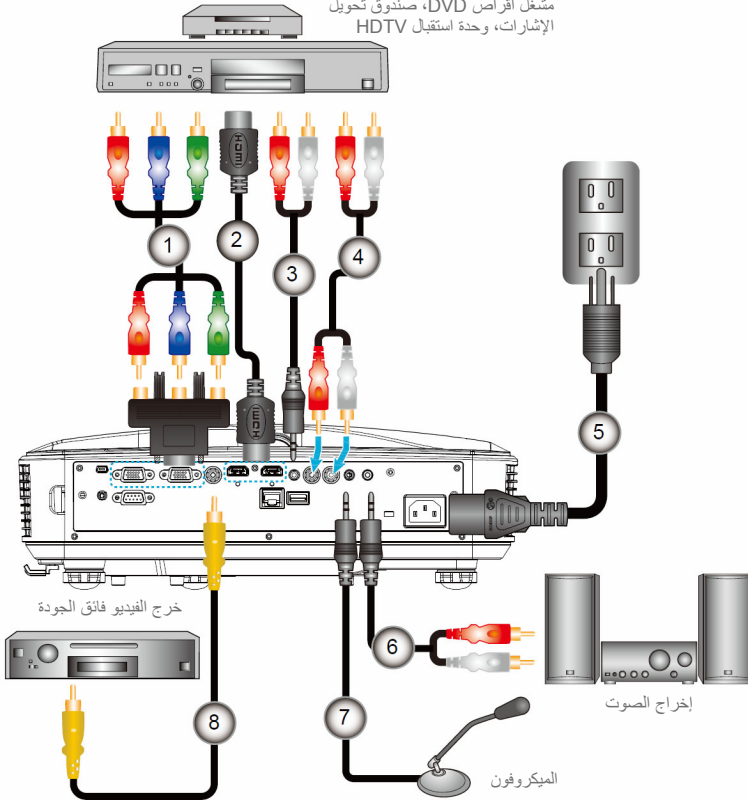
- 1- بمؤشر بيان الحالة
- 2- تشغيل/إيقاف تشغيل الطاقة
- 3- إدخال
- 4- أربعة مفاتيح للاختيار حسب الاتجاهات
- 5- القائمة
- 6- خروج
- 7- تصغير
- 8- إعادة الضبط
- 9- تلقائي
- 10- المصدر
- 11- تكبير
- 12- الصوت +/-
- 13- التنبؤ +/-
- 14- صورة
- 15- شاشة سوداء
- 16- نسبة العرض للارتفاع
- 17- VGA 1
- 18- HDMI 1
- 19- VGA 2
- 20- HDMI 2
- 21- فيديو
- 22- تجميد الشاشة
- 23- لوحة مفاتيح الأرقام (لإدخال كلمة المرور)





## التوصيل بمصادر فيديو

مشغل أقراص DVD، صندوق تحويل الإشارات، وحدة استقبال HDTV



❖ تنتوع مفاتيح التحكم عن بُعد حسب أنواع البروجيكتور



❖ قد تتضمن بعض المناطق ملحقات متنوعة؛ وذلك بسبب تناقضات التطبيق في البلدان/المناطق المختلفة.

HDTV /محول/RCA 3	1
مكون من 15 مسمار إلى	1
HDMI كابل	2
مقبس كابل صوت / RCA	3
كبل صوت	4
كبل الطاقة	5
كابل فيديو مركب	6
مقبس كابل صوت / RCA	7
كبل دخل الصوت	8

# توصيل جهاز العرض

## تشغيل/إيقاف تشغيل جهاز العرض

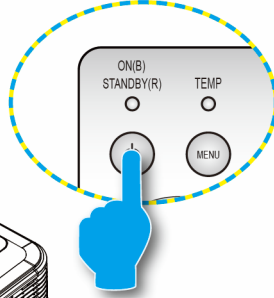
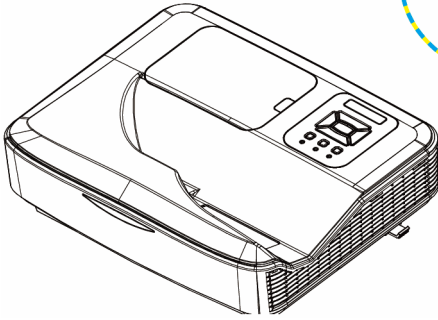
### تشغيل جهاز العرض

- 1- وصل كلاً من كابلي الطاقة والإشارة بإحكام. وعندما تقوم بتوصيل الكابلين، يتحول مؤشر بيان حالة الطاقة / الاستعداد إلى اللون الأحمر.
  - 2- قم بتشغيل المصباح بالضغط على الزر "⏻" إما على جهاز العرض أو عن بُعد. في هذه اللحظة، سيتحول مؤشر بيان حالة الطاقة/الاستعداد إلى اللون الأزرق. ❶
  - 3- قم بتشغيل وتوصيل المصدر الذي ترغب في عرضه على شاشة (الكمبيوتر، أو الكمبيوتر المحمول، أو مشغل الفيديو، أو غير ذلك)؛ حيث يقوم جهاز العرض بالكشف عن المصدر تلقائياً. وإذا لم يحدث ذلك، فاضغط على الزر "القائمة"، وانتقل إلى "الخيارات"، وتأكد من تمكين "المصدر التلقائي".
- ❖ إذا قمت بتوصيل عدة مصادر في وقت واحد، فقم بالضغط على الزر "الإدخال" في لوحة التحكم أو مفاتيح المصدر المباشر في وحدة التحكم عن بعد للتبديل بين مصادر الدخل.



❖ عندما يكون البروجيكتور في وضع الاستعداد (أقل من 0.5 وات)، سيتم إلغاء تنشيط إخراج VGA والصوت المرسل.

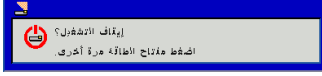
❶ زر الطاقة/الاستعداد



❖ قم أولاً بتشغيل جهاز العرض، ثم قم بعد ذلك باختيار مصادر الإشارات.

## إيقاف تشغيل جهاز العرض

1- اضغط زر "⏻" على وحدة التحكم عن بعد أو على لوحة التحكم لإيقاف تشغيل جهاز العرض. وعندئذٍ تظهر الرسالة التالية على الشاشة.



اضغط على الزر "⏻" مرة أخرى للتأكيد، وإلا ستحتفي الرسالة من على الشاشة بعد مرور 15 ثانية. عند الضغط على زر "⏻" للمرة الثانية، ستقوم المروحة بتبريد النظام وتقوم بالإغلاق.

2- تواصل مروحة التبريد العمل لمدة 35 ثواني بالنسبة لدورة التبريد وسيضيء مؤشر بيان حالة التشغيل / الاستعداد باللون الأزرق عندما يضيء مؤشر بيان حالة التشغيل / الاستعداد باللون الأحمر بصورة متواصلة، ينتقل الجهاز لوضع الاستعداد.

وعند الرغبة في إعادة تشغيل الجهاز، ينبغي الانتظار حتى ينتهي الجهاز من دورة التبريد ويدخل في وضع الاستعداد. وبمجرد الدخول في وضع الاستعداد، فما عليك سوى الضغط على زر "⏻" لإعادة تشغيل الجهاز.

3- افصل كبل الطاقة من مأخذ التيار الكهربائي ومن الجهاز.

4- لا تقم بتشغيل الجهاز بعد القيام بإيقاف تشغيله مباشرةً.

## مؤشر التحذير

عند تشغيل مؤشرات التحذير (راجع ما يلي)، سيقوم جهاز العرض بالإغلاق تلقائيًا:

❖ يضيء مؤشر بيان حالة "المصباح" باللون الأحمر.

❖ يضيء الضوء الوامض لمؤشر بيان حالة "درجة الحرارة" باللون الأحمر، وهو ما يدل على أن درجة حرارة جهاز العرض قد زادت بدرجة مفرطة. وفي الظروف العادية، يمكن للجهاز الرجوع إلى وضع التشغيل.

قم بفصل كبل الطاقة من الجهاز، وانتظر 30 ثانية ثم حاول مرة أخرى. إذا أضاء مؤشر التحذير مرة أخرى، يُرجى الاتصال بأقرب مركز خدمة للحصول على المساعدة.



❖ اتصل على أقرب مركز خدمة إذا عرض جهاز العرض تلك الأعراض.

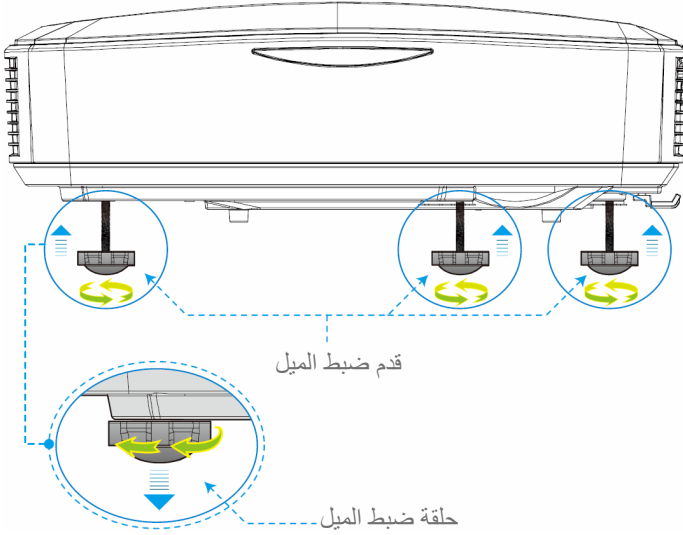
# توصيل جهاز العرض

## ضبط الصورة المعروضة

### ضبط ارتفاع جهاز العرض

يأتي الجهاز مزودًا بأقدام رافعة لتعديل ارتفاع الصورة.

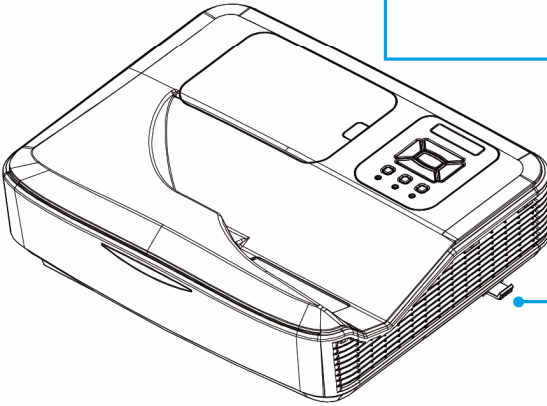
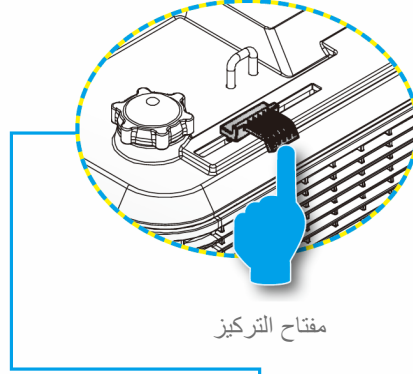
- 1- ضع القدم القابلة للضبط التي ترغب في تعديلها في الجانب السفلي من البروجيكتور.
- 2- أدر الحلقة القابلة للضبط في اتجاه عقارب الساعة لرفع الجهاز أو في عكس اتجاه عقارب الساعة لخفضه. كرر هذه الخطوة مع الأقدام المتبقية كما هو مطلوب.



## ضبط تركيز الجهاز

للتركز على الصورة، قم بإزاحة ذراع التركيز إلى اليسار / اليمين حتى تصبح الصورة واضحة.

◀ سلسلة WXGA: سيركز البروجيكتور على المسافات بدءًا من 1.499 إلى 2.06 قدم (من 0.457 إلى 0.628 متر).

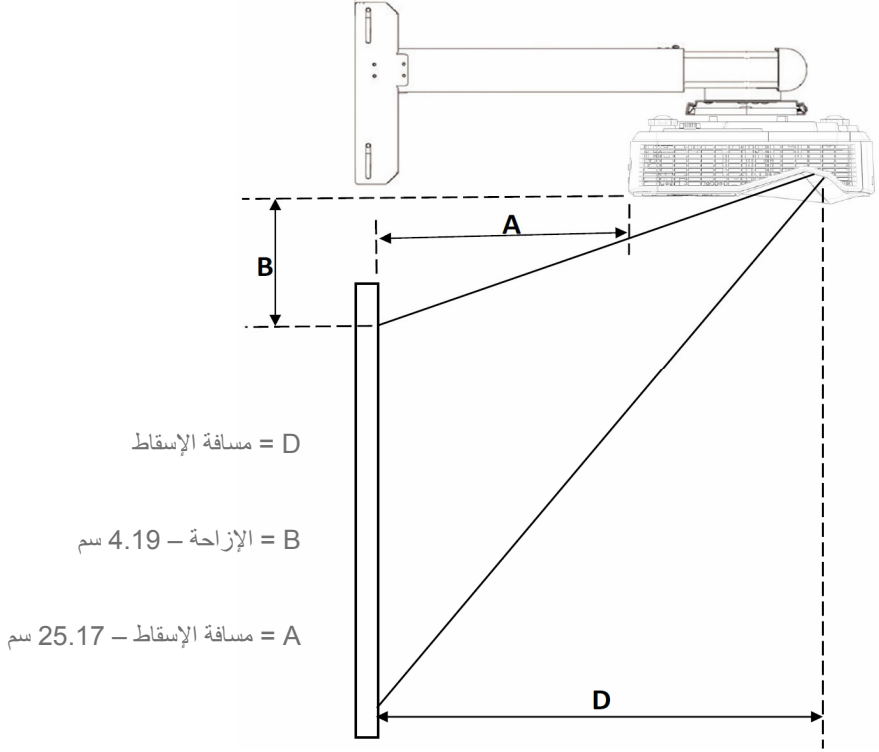




# توصيل جهاز العرض

ضبط حجم الصورة المعروضة (مضلعة)

◀ سلسلة WXGA: حجم الصورة المعروضة من 80 إلى 110 (من 2.032 إلى 2.794 متر).

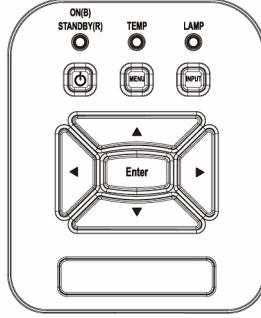


إزاحة رأسية (B)	مسافة العرض (A)	مسافة العرض (D)	حجم الشاشة		مضلع الشاشة
			سم	سم	
سم	سم	سم	H (الارتفاع)	W (العرض)	
14.26	21.0	45.7	107.7	172.3	80
14.49	21.6	46.2	109	174.5	81
14.74	22.1	46.8	110.4	176.6	82
14.97	22.7	47.4	111.7	178.8	83
15.22	23.3	47.9	113.1	180.9	84

إزاحة رأسية (B)	مسافة العرض (A)	مسافة العرض (D)	حجم الشاشة		مضلع الشاشة
			سم		
			H (الارتفاع)	W (العرض)	
15.45	23.9	48.5	114.4	183.1	85
15.70	24.4	49.1	115.8	185.2	86
15.93	25.0	49.7	117.1	187.4	87
16.17	25.5	50.2	118.5	189.5	88
16.40	26.1	50.8	119.8	191.7	89
16.65	26.7	51.4	121.2	193.9	90
16.88	27.3	51.9	122.5	196	91
17.13	27.9	52.5	123.9	198.2	92
17.36	28.4	53.1	125.2	200.3	93
17.59	29.0	53.7	126.5	202.5	94
17.84	29.5	54.2	127.9	204.6	95
18.07	30.1	54.8	129.2	206.8	96
18.32	30.7	55.4	130.6	208.9	97
18.55	31.3	55.9	131.9	211.1	98
18.79	31.8	56.5	133.3	213.2	99
19.02	32.4	57.1	134.6	215.4	100
19.27	33.0	57.6	136	217.5	101
19.50	33.6	58.2	137.3	219.7	102
19.75	34.1	58.8	138.7	221.9	103
19.98	34.7	59.4	140	224	104
20.23	35.3	59.9	141.4	226.2	105
20.46	35.8	60.5	142.7	228.3	106
20.69	36.4	61.1	144	230.5	107
20.94	37.0	61.6	145.4	232.6	108
21.17	37.6	62.2	146.7	234.8	109
21.41	38.1	62.8	148.1	236.9	110

# مفاتيح تحكم المستخدم

## لوحة التحكم ووحدة التحكم عن بعد لوحة التحكم



### استخدام لوحة التحكم

الطاقة	اضغط على زر "الطاقة" لتشغيل/إيقاف تشغيل البروجيكتور. 
إدخال	اضغط على "إدخال" لتأكيد العنصر المحدد.
إدخال	اضغط على "إدخال" لتحديد مصدر الإشارة.
القائمة	اضغط على الزر "القائمة" لإظهار قائمة المعلومات المعروضة على الشاشة (OSD). وللخروج منها، اضغط على نفس الزر مرة أخرى.
أربعة مفاتيح للاختيار حسب الاتجاهات	اضغط  لتحديد العنصر.
مؤشر بيان حالة المصباح	يشير هذا إلى حالة لمبة البروجيكتور.
مؤشر بيان حالة درجة الحرارة	يشير هذا إلى حالة لمبة البروجيكتور.
مصباح بيان حالة التشغيل / الاستعداد	يشير هذا إلى حالة البروجيكتور.

## وحدة التحكم عن بعد

استخدام وحدة التحكم عن بعد	
مصباح	بمؤشر بيان الحالة.
زر لتشغيل الطاقة	اضغط "الطاقة" لتشغيل/إيقاف التشغيل البروجيكتور.
خروج	اضغط على "خروج" لإغلاق قائمة المعلومات المعروضة على الشاشة.
تكبير	قم بتكبير شاشة البروجيكتور.
إعادة الضبط	أعد ضبط عمليات الضبط على الإعداد الافتراضي.
تصغير	قم بتصغير شاشة البروجيكتور.
إدخال	قم بتأكيد العنصر الذي حددته.
إدخال	اضغط على زر "المصدر" لاختيار إشارة دخل.
تلقائي	يتيح مزامنة جهاز العرض مع مصدر الدخل تلقائيًا.
أربعة مفاتيح للاختيار حسب الاتجاهات	استخدم ▲ ▼ ◀ ▶ لتحديد عناصر وتغيير اختياراتك.
التشوه + / -	قم بتصحيح تشوه الصورة الذي يحدث بسبب إمالة البروجيكتور.
الصوت + / -	اضبط مستوى الصوت.
النسبة	استخدم هذه الوظيفة لاختيار نسبة العرض إلى الارتفاع المرغوبة.
القائمة	اضغط على الزر "القائمة" لإظهار قائمة المعلومات المعروضة على الشاشة (OSD). وللخروج منها، اضغط على نفس الزر مرة أخرى.
VGA1	اضغط على "VGA1" لاختيار موصل VGA IN 1.



# مفاتيح تحكم المستخدم

استخدام وحدة التحكم عن بعد	
شاشة فارغة	يتيح إيقاف / تشغيل الصوت والفيديو بصفة مؤقتة.
HDMI1	اضغط على "HDMI1" لاختيار موصل HDMI IN 1.
HDMI2	اضغط على "HDMI2" لاختيار موصل HDMI IN 2.
VGA2	اضغط على "VGA2" لاختيار موصل VGA IN 2.
الفيديو	اضغط على زر "فيديو" لاختيار مصدر الفيديو المؤلف.
تجميد الشاشة	قم بإيقاف صورة الشاشة مؤقتاً. واضغط مرة أخرى لاستئناف صورة الشاشة.
صورة	حدد وضع الصورة من بين سطوع، وكمبيوتر شخصي، وأفلام، وألعاب، ومستخدم.



## قوائم المعلومات المعروضة على الشاشة

يشتمل جهاز العرض على قوائم معلومات معروضة على الشاشة متعددة اللغات، تتيح إمكانية ضبط الصورة وتعديل عدد من الإعدادات.

### كيفية التشغيل

- 1- لفتح قائمة المعلومات المعروضة على الشاشة، اضغط على زر "القائمة" الموجود في وحدة التحكم عن بعد أو في لوحة مفاتيح جهاز العرض.
- 2- عند عرض قائمة المعلومات المعروضة على الشاشة، استخدم مفاتيح ▲▼ لاختيار أي عنصر في القائمة الرئيسية. في حالة الاختيار من صفحة معينة، اضغط على زر ▶ أو مفتاح "إدخال" للانتقال للقائمة الفرعية.
- 3- استخدم المفاتيح ▲▼ لاختيار العنصر المطلوب، ثم قم بتعديل الإعدادات باستخدام مفاتيح ◀▶.
- 4- اختر العنصر التالي المراد تعديله في القائمة الفرعية وقم بتعديله كما سبق.
- 5- اضغط على زر "إدخال" للتأكيد، وعندئذٍ تعود الشاشة إلى القائمة الرئيسية.
- 6- للخروج، اضغط على زر قائمة مرة أخرى. وعندئذٍ يتم إغلاق قائمة المعلومات المعروضة على الشاشة ويقوم جهاز العرض بحفظ الإعدادات الجديدة تلقائياً.



# مفاتيح تحكم المستخدم



## صورة

### وضع الصورة

- هناك العديد من إعدادات المصنع المسبقة المفضلة لعدد كبير من الصور. استخدم زر ◀ أو ▶ لتحديد العنصر.
- ◀ ساطع: لتحسين درجة السطوع.
  - ◀ الكمبيوتر الشخصي: لاستيفاء متطلبات العرض التقديمي.
  - ◀ الفيلم: لتشغيل محتوى الفيديو.
  - ◀ الألعاب: لمحتوى الألعاب.
  - ◀ المستخدم: يحفظ إعدادات المستخدم.

### لون الحائط

استخدم هذه الوظيفة للحصول على صورة شاشة محسنة وفقاً للون الحائط. ويمكنك التحديد من بين "أبيض"، "أصفر فاتح"، و"أزرق فاتح"، و"وردي"، و"أخضر غامق".

### سطوع

- يتيح ضبط سطوع الصورة.
- ◀ اضغط على زر ▶ لتعتيم الصورة.
  - ◀ اضغط على زر ▶ لتفتيح الصورة.

### التباين

- يتحكم "التباين" في الاختلاف بين الأجزاء المعتمة أو المفتحة في الصورة. يؤدي ضبط التباين إلى تغيير قدر اللون الأسود والأبيض في الصورة.
- ◀ اضغط على زر ▶ لتقليل التباين.
  - ◀ اضغط على زر ▶ لزيادة التباين.



❖ وظائف "حدة" و"التشبع" و"تدرج اللون" غير مدعومتين سوى في وضع الفيديو.

## حدة

- يتيح ضبط حدة الألوان في الصورة.
- ◀ اضغط على زر ◀ لتقليل حدة الألوان.
  - ▶ اضغط على زر ▶ لزيادة حدة الألوان.

## التشبع

- يتيح ضبط صورة الفيديو من أسلوب عرض الأبيض والأسود حتى الألوان تامة التشبع.
- ◀ اضغط على زر ◀ لتقليل نسبة التشبع في الصورة.
  - ▶ اضغط على زر ▶ لزيادة نسبة التشبع في الصورة.

## تدرج الألوان

- يتيح ضبط التوازن بين اللونين الأحمر والأخضر.
- ◀ اضغط على زر ◀ لزيادة نسبة اللون الأخضر في الصورة.
  - ▶ اضغط على زر ▶ لزيادة نسبة اللون الأحمر في الصورة.

## Gamma

يسمح لك هذا بضبط قيمة أشعة جاما للحصول على أفضل تباين للصورة للإدخال.



# مفاتيح تحكم المستخدم



## الشاشة

### نسبة العرض للارتفاع

- تلقائي: حافظ على الصورة باستخدام نسبة العرض للارتفاع، وقم بتكبير حجمها إلى أقصى حد لتناسب مع وحدات البكسل الأفقية أو الرأسية الأصلية.
- 3:4: سيتم قياس الصورة لتناسب مع الشاشة والمعلومات المعروضة باستخدام نسبة 3:4.
- 9:16: سيتم قياس الصورة لتناسب مع عرض الشاشة والارتفاع الذي تم ضبطه لعرض الصورة باستخدام نسبة 9:16.
- 10:16: سيتم قياس الصورة لتناسب مع عرض الشاشة والارتفاع الذي تم ضبطه لعرض الصورة باستخدام نسبة 10:16 (فقط لـ 1080p SSI).
- UWHD: سيتم قياس الصورة لتناسب مع عرض الشاشة والارتفاع الذي تم ضبطه لعرض الصورة باستخدام نسبة 6:16 (فقط للعرض الفائق).



ستعتمد نطاقات "الوضع الأفقي" و"الوضع الرأسي" على مصدر الإدخال.

### طور

تتيح هذه الخاصية تحقيق التزامن بين توقيت العرض وبطاقة الرسوم. وتستخدم هذه الخاصية في تصحيح الصورة في حالة عدم استقرارها أو اهتزازها.

### زمن

عدّل هذا الإعداد للحصول على أفضل صورة عندما يكون هناك اهتزاز عمودي في الصورة.

### موقع أفقي

- اضغط على زر ◀ لتحريك الصورة يسارًا.
- اضغط على زر ▶ لتحريك الصورة يمينًا.

### موقع عمودي

- ◀ اضغط على زر ▶ لتحريك الصورة لأسفل.
- ◀ اضغط على زر ▶ لتحريك الصورة لأعلى.

### زووم رقمي

- ◀ اضغط على زر ▶ لتصغير حجم الصورة.
- ◀ اضغط على زر ▶ لتكبير حجم الصورة على شاشة الإسقاط.

### محور رأسي

- ◀ اضغط على زر ▶ أو ▶ لضبط تشوه الصورة رأسيًا. إذا كانت الصورة تبدو أقرب لشكل شبه المنحرف، فإن هذا الخيار يمكن أن يجعل الصورة مستطيلة.

### التهيئة بالسقف

- ◀ الأمام: يتم إسقاط الصورة مباشرةً على الشاشة.
- ◀ السقف الأمامي: هذا اختيار افتراضي. عند التحديد، ستتقلب الصورة رأسًا على عقب.
- ◀ الخلف: عند تحديد هذا الخيار، تظهر الصورة معكوسة.
- ◀ السقف الخلفي: عند تحديد هذا الخيار، تظهر الصورة معكوسة في وضع مقلوب.

# مفاتيح تحكم المستخدم



إعداد

## اللغة

اختر قائمة المعلومات المعروضة على الشاشة متعددة اللغات. اضغط على زر ◀ أو ▶ داخل القائمة الفرعية، ثم استخدم زر ▲ أو ▼ لاختيار اللغة المفضلة. اضغط على زر ▶ في وحدة التحكم عن بُعد لتأكيد الاختيار.



## موضع القائمة

اختر موضع القائمة على شاشة العرض.

## تعليق مغلق

استخدم هذه الوظيفة لتمكين قائمة التعليق المغلق. وحدد خيار التعليق المغلق المناسب: إيقاف تشغيل و CC1 و CC2 و CC3 و CC4.

## مخرج VGA (استعداد)

اختر "تشغيل" لتمكين اتصال منفذ خرج VGA.

## LAN (وضعية الإعداد)

اختر "تشغيل" لتمكين اتصال الشبكة المحلية. واختر "إيقاف تشغيل" لتعطيل اتصال الشبكة المحلية.

## VGA-2 (الوظيفة)

- ◀ إدخال: اختر "إدخال" لكي يعمل منفذ VGA على في وظيفة إدخال VGA.
- ◀ إخراج: اختر "إخراج" لتمكين وظيفة خارج VGA عند تشغيل البروجيكتور.

## نمط الاختبار

اعرض نموذج اختبار.

## إعادة ضبط

اختر "نعم" لإرجاع المعلومات في كل القوائم إلى إعدادات المصنع الافتراضية.

# مفاتيح تحكم المستخدم



## الحجم

### المكبر

- ◀ حدد "تشغيل" لتمكين مكبر الصوت.
- ◀ حدد "إيقاف" لتعطيل مكبر الصوت.

### خط خارج

- ◀ حدد "تشغيل" لتمكين وظيفة الخرج.
- ◀ حدد "إيقاف" لتعطيل وظيفة الخرج.

### الميكروفون

- ◀ حدد "تشغيل" لتمكين الميكروفون.
- ◀ حدد "إيقاف" لتعطيل الميكروفون.

### كتم الصوت

- ◀ اختر "تشغيل" لتشغيل خاصية كتم الصوت.
- ◀ اختر "إيقاف تشغيل" لإيقاف تشغيل خاصية كتم الصوت.

### الحجم

- ◀ اضغط على زر ◀ لخفض مستوى الصوت.
- ◀ اضغط على زر ▶ لرفع مستوى الصوت.

### مستوى صوت المايكروفون

- ◀ اضغط على زر ◀ لخفض مستوى صوت المايكروفون.
- ◀ اضغط على زر ▶ لزيادة مستوى صوت المايكروفون.



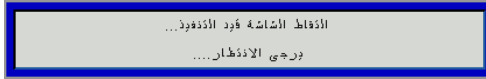
## خيارات

### الشعار

استخدم هذه الوظيفة؛ لاختيار شاشة بدء التشغيل المطلوبة. وفي حال إجراء تغييرات ما، يتم تفعيلها في المرة القادمة لتشغيل جهاز العرض.  
 ◀ افتراضي: شاشة البدء الافتراضية  
 ◀ مخصص: استخدم "استرجاع الصورة" الموجودة في وظيفة "نسخ الشعار".

### نسخ الشاشة

اضغط على الزر ▶ للنسخ الفوري لصورة معروضة على الشاشة حاليًا.



❖ لنسخ الشعار بنجاح، الرجاء التأكد من أن الصورة على الشاشة لا تتجاوز دقة العرض الأصلية لجهاز الإسقاط (WXGA): 1280 x 800.

### المصدر التلقائي

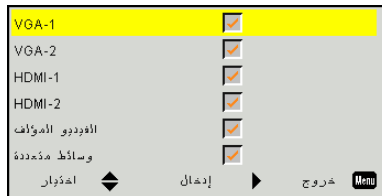
◀ تشغيل: سيقوم الجهاز بالبحث عن إشارات أخرى إذا كانت إشارة الدخل الحالي مفقودة.  
 ◀ إيقاف التشغيل: يقوم جهاز العرض بالبحث عن توصيل الدخل الحالي فحسب.

❖ لا يتاح "نسخ الشاشة" عند تمكين العرض ثلاثي الأبعاد.

### إدخال

اضغط على زر ▶ لتمكين/تعطيل مصادر الإدخال. لن يبحث جهاز الإسقاط عن الإدخالات التي لم يتم تحديدها.

❖ قبل تنشيط هذه الوظيفة، يوصى بأنه يتم ضبط "نسبة العرض للارتفاع" على الوضع "تلقائي".



# مفاتيح تحكم المستخدم

## إيقاف آلي (دقيقة)

يبيّن فترة المؤقت للعد التنازلي. سيبدأ تشغيل مؤقت العد التنازلي عندما لا يتم إرسال أي إشارة إلى البروجيكتور. وسيتم إيقاف تشغيل البروجيكتور تلقائيًا عندما ينتهي العد التنازلي (بالدقائق).

## إعداد المصباح

راجع صفحة 32.

## ارتفاع عالي

- ◀ تشغيل: تعمل المراوح المدمجة بسرعة عالية. حدد هذا الخيار عند استخدام البروجيكتور في المرتفعات التي يصل ارتفاعها لأعلى من 2500 قدم/762 مترًا أو أعلى من ذلك.
- ◀ إيقاف تشغيل: يتم تشغيل المراوح المدمجة تلقائيًا بسرعة متغيرة وفقًا لدرجة الحرارة الداخلية.

## تذكير فلاتر (ساعة)

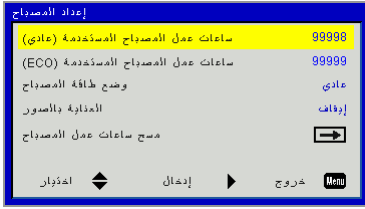
- ◀ تذكير المرشحات (بالساعة): قم بضبط وقت تذكير المرشح.
- ◀ مسح التذكير: حدد "نعم" لإعادة ضبط عداد ساعة مرشح الأتربة بعد استبداله أو تنظيفه.

## المعلومات

اعرض معلومات جهاز الإسقاط لاسم الطراز، وSNID، والمصدر، والدقة، وإصدار البرنامج، ونسبة العرض للارتفاع على الشاشة.



- ❖ يتوفر "الأسود الديناميكي" عند ضبط وضع الصورة "على فيلم".
- ❖ لا يتوفر "الأسود الديناميكي" عند تمكين "العرض ثلاثي الأبعاد" أو "تفاعلي".
- ❖ يتوفر "الأسود الديناميكي" عندما لا يتوفر تحديد وضع تشغيل المصباح.



## خيارات | إعداد المصباح

### ساعات عمل المصباح المستخدمة (عادي)

يعرض وقت العرض بالنسبة للوضع العادي.

### ساعات عمل المصباح المستخدمة (ECO)

يعرض وقت العرض بالنسبة للوضع ECO.

### وضع طاقة المصباح

- ◀ العادي: الوضع العادي.
- ◀ اقتصادي: استخدم هذه الوظيفة للعمل على خفوت مصباح جهاز الإسقاط، وهو ما يقلل استهلاك الطاقة ويطيل عمر المصباح.

### مسح ساعات عمل المصباح

اختر "نعم" لإعادة ضبط عداد ساعات عمر المصباح بعد استبداله.



# مفاتيح تحكم المستخدم



## 3D

### 3D

- ◀ تلقائي: عندما يتم اكتشاف إشارة تحديد توقيت 3D HDMI1.4a، يتم تحديد صورة ثلاثية الأبعاد تلقائيًا.
- ◀ اختر "إيقاف تشغيل" لتعطيل وظيفة ثلاثي الأبعاد.
- ◀ اختر "تشغيل" لتمكين وظيفة ثلاثي الأبعاد.

### عكس ثلاثي الأبعاد

إذا شاهدت صورة مقطوعة أو متداخلة أثناء ارتداء نظارة ثلاثية الأبعاد لجهاز DLP، فقد يتعين عليك تنفيذ الخيار "عكس" للحصول على أفضل مطابقة لتتابع الصور اليسرى/اليمنى للوصول إلى الصورة الصحيحة.

### النمط 3D

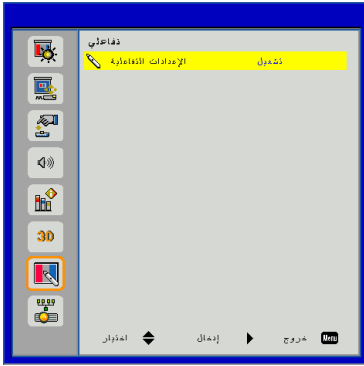
استخدم هذه الخاصية لتحديد تنسيق ثلاثي الأبعاد، وتكون الخيارات هي: "Frame Packing"، و"Side-by-Side (Half)"، و"Top and Bottom"، و"Field Sequential".

### 1080p @ 24

استخدم هذه الخاصية لتحديد معدل التحديث 96 أو 144 هرتز أثناء استخدام نظارة ثلاثية الأبعاد في حزمة الإطارات 1080p@24.



- ❖ يتم دعم "Frame Sequential" لإشارات الإدخال ثلاثية الأبعاد DLP Link 3D من موصل VGA/HDMI.
- ❖ يتم دعم "Frame Sequential" / "Field Sequential" لإشارات الإدخال ثلاثية الأبعاد HQFS 3D من موصل الفيديو المؤلف/فائق الجودة.
- ❖ يتم دعم "Frame Packing" / "Side-by-Side" Top and Bottom من إشارات الإدخال ثلاثية الأبعاد HDMI 1.4a 3D.



## تفاعلي

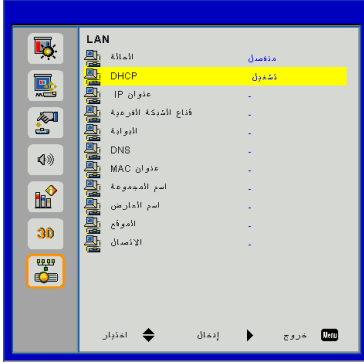
### الإعدادات التفاعلية



◀ اختر "تشغيل" لتفعيل الوظيفة التفاعلية.  
 ◀ اختر "إيقاف تشغيل" لإيقاف تفعيل الوظيفة التفاعلية.  
 يتعين عليك فصل كبل Mini USB الذي يصل الكمبيوتر المحمول / كمبيوتر سطح المكتب بجهاز الإسقاط قبل استخدام وظيفة "القلم التفاعلي". بعد إكمال الإعدادات التفاعلية" في قائمة "المعلومات المعروضة على الشاشة"، استخدم كبل Mini USB لتوصيل الكمبيوتر المحمول / كمبيوتر سطح المكتب بجهاز الإسقاط.

- ❖ تتوفر الوظيفة "تفاعلي" عند عرض مصدر الرسومات من إدخال HDMI / VGA. لم يتم دعم مصادر أخرى.
- ❖ إذا تم تمكين وظيفة "ثلاثي الأبعاد" أو "الأسود الديناميكي"، يتم تعطيل خاصية "تفاعلي".
- ❖ وظيفة التفاعل: يرجى التحقق من اقتصار وظيفة التفاعل على موديل UST فقط. لا تتوفر وظيفة التفاعل في موديل UST.

# مفاتيح تحكم المستخدم



## شبكة LAN

### الحالة

تعرض حالة توصيل الشبكة.

### DHCP

تكوين إعدادات DHCP.

- ◀ تشغيل: اختر "تشغيل" للسماح لجهاز العرض بالحصول على عنوان IP تلقائيًا من شبكتك.
- ◀ إيقاف تشغيل: اختر "إيقاف تشغيل" لتعيين تكوين IP، وقناع الشبكة الفرعية، والبوابة، و DNS يدويًا.

### عنوان IP

عرض عنوان IP.

### قناع الشبكة الفرعية

عرض رقم قناع الشبكة الفرعية.

### البوابة

عرض البوابة الافتراضية للشبكة المتصلة بجهاز العرض.

### DNS

عرض رقم DNS.

### عنوان MAC

عرض عنوان MAC.

### اسم المجموعة

عرض اسم المجموعة.

### اسم العارض

يتيح عرض اسم جهاز العرض.

### الموقع

يتيح عرض موقع جهاز العرض.

### الاتصال

يتيح عرض معلومات الاتصال.

# مفاتيح تحكم المستخدم

## كيفية استخدام متصفح الويب للتحكم في جهاز العرض

4- اعتمادًا على صفحة الويب على الشبكة لسلسلة الدخول في الأيقونة [أدوات]، تحديد طول المدخل في القائمة السفلية (بما في ذلك المسافات وعلامات الترقيم الأخرى):

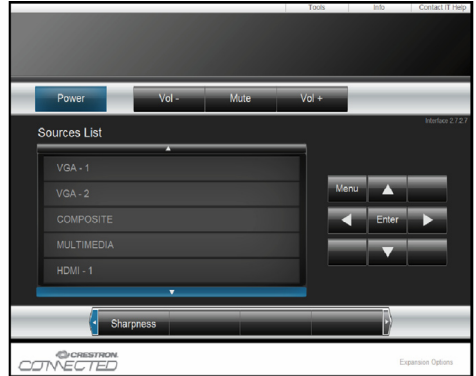
الصف	العنصر	طول الإدخال (حرف)
التحكم في جهاز crestron	عنوان IP	15
	هوية عنوان IP	2
	منفذ	5
جهاز عرض	اسم جهاز العرض	10
	الموقع	9
	مخصص لـ	9
تكوين الشبكة	DHCP (تم التمكين)	(غير متاح)
	عنوان IP	15
	قناع الشبكة الفرعية	15
	البوابة الافتراضية	15
	خادم DNS	15
كلمة مرور المستخدم	تم التمكين	(غير متاح)
	كلمة مرور جديدة	15
	تأكيد	15
كلمة مرور المسؤول	تم التمكين	(غير متاح)
	كلمة مرور جديدة	15
	تأكيد	15

1- قم بتشغيل خادم DHCP للتحديد التلقائي لعنوان IP أو إدخال معلومات الشبكة المطلوبة يدويًا.

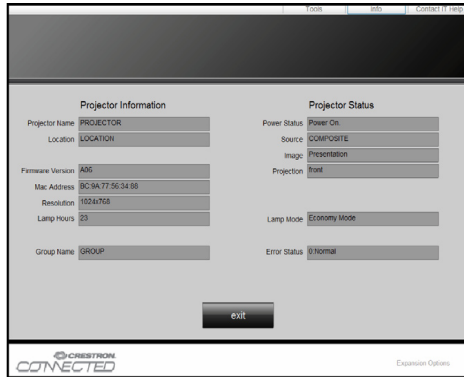
Status	Connect
DHCP	Off
Password Reminder	
IP Address	172.16.1.42
Subnet Mask	255.255.255.0
Gateway	172.16.1.254
DNS	172.16.1.1

2- بعد ذلك، قم باختيار والضغط على **OK** لإكمال عملية التهيئة.

3- افتح متصفح الويب وانقل عنوان IP من شاشة OSD LAN وستظهر صفحة الويب كما هو موضح أدناه:



❖ عند استخدام عنوان IP الخاص بجهاز العرض، لن يمكنك الاتصال بخادم الخدمة.

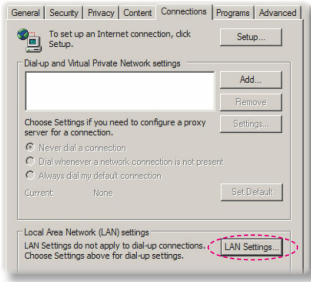


عند إجراء توصيل مباشر من جهاز الكمبيوتر إلى جهاز العرض  
خطوة 1: ابحث عن عنوان (192.168.0.100) من وظيفة (شبكة الاتصال المحلي) في جهاز العرض.

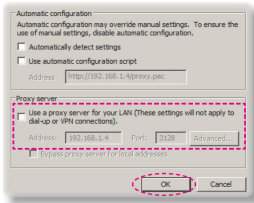
IP Address	192	168	000	100
------------	-----	-----	-----	-----

الخطوة 2: اختر تطبيق ثم اضغط على زر "إدخال" أو الضغط على مفتاح "القائمة" للخروج.

الخطوة 6: لفتح خيارات الإنترنت، انقر فوق متصفح ويب IE ثم فوق خيارات الإنترنت، وأتبع ذلك بالنقر فوق علامة تبويب الاتصالات، ثم انقر فوق "إعدادات شبكة الاتصال المحلية".



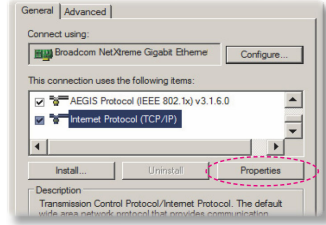
الخطوة 7: يظهر مربع حوار إعدادات شبكة الاتصال المحلية (LAN)، ومن ثم في منطقة الخادم الوكيل قم بإلغاء تحديد مربع حوار استخدام خادم وكيل لشبكة الاتصال المحلية ثم انقر فوق موافق مرتين.



الخطوة 8: افتح متصفح IE وقم بكتابة عنوان IP 192.168.0.100 داخل URL، ثم اضغط فوق مفتاح "إدخال"، ستظهر الآن صفحة الويب كما هو موضح أدناه.

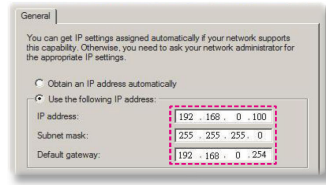
الخطوة 3: لفتح توصيلات الشبكة، انقر فوق "ابدأ" ثم انقر فوق "لوحة التحكم" ثم "اتصالات الشبكة والإنترنت" ثم اضغط في النهاية على اتصالات الشبكة. انقر فوق الاتصال الذي تريد تهيئته، ثم داخل مهام الشبكة ، انقر فوق تغيير إعدادات هذا الاتصال.

الخطوة 4: من علامة التبويب "عام"، من هذا الاتصال يستخدم العناصر التالية"، انقر فوق "بروتوكول الإنترنت" (TCP/IP) ثم انقر فوق "الخصائص".



الخطوة 5: انقر فوق "استخدم عنوان IP التالي" ثم اكتب ما يلي:

- 1) عنوان IP: 192.168.0.100
- 2) قناع الشبكة الفرعية: 255.255.255.0
- 3) البوابة الافتراضية: 192.168.0.254

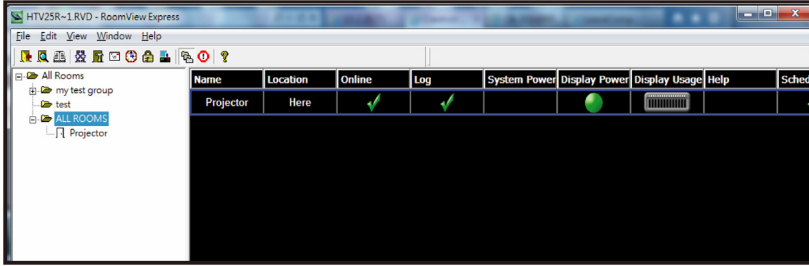


# مفاتيح تحكم المستخدم

## أداة التحكم في Crestron RoomView

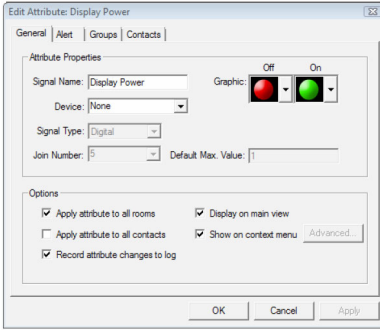
توفر أداة التحكم Crestron RoomView™ محطة مراقبة مركزية لأكثر من 250 نظام تحكم في شبكة إيثرنت فردية (ومن الممكن المزيد، ويعتمد هذا الرقم على تكوين مُعرّف IP وعنوان IP). وتراقب Crestron RoomView كل جهاز عرض، بما في ذلك حالة جهاز العرض عبر الإنترنت، وطاقة النظام، والعمر الافتراضي للمصباح، وإعداد الشبكة، وعيوب الجهاز، بالإضافة إلى أية خاصية مخصصة كما يحددها المسؤول. ويمكن للمسؤول إضافة أو حذف أو تعديل معلومات الغرفة، ومعلومات الاتصال، والأحداث التي يتم تسجيلها تلقائيًا من خلال البرنامج لكل المستخدمين. (واجهة مستخدم للتشغيل كما في الصورة التالية)

### 1. الشاشة الرئيسية

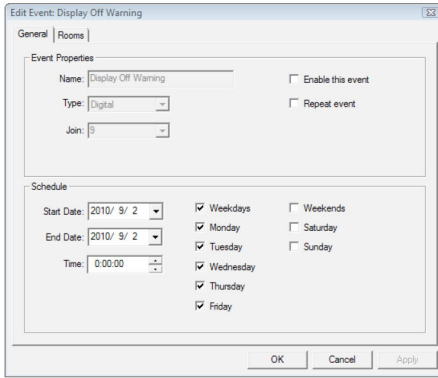


### 2. غرفة التعديل

### 3. خاصية التعديل



### 4. حدث التعديل



للحصول على مزيد من المعلومات، تُرجى زيارة:

<http://www.crestron.com> & [www.crestron.com/getroomview](http://www.crestron.com/getroomview).



# الوسائط المتعددة

## إمكانية الوصول إلى ملفات الوسائط المتعددة

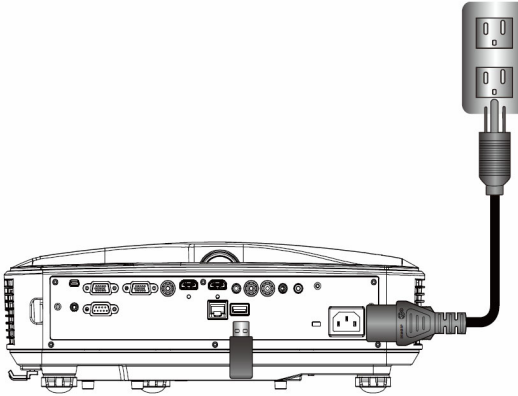
يدعم جهاز العرض طريقتين لعرض ملفات الوسائط المتعددة (الصور، ومقاطع الفيديو، والموسيقى، والمستندات) المخزنة على الأجهزة التالية:

a. عبر الدونجل اللاسلكي (اختياري) – إمكانية الوصول اللاسلكي إلى ملفات الوسائط المخزنة على هاتفك المحمول، أو الكمبيوتر اللوحي، أو الكمبيوتر المحمول، أو الكمبيوتر المكتبي.

b. عبر محرك أقراص USB المحمول – إمكانية الوصول المباشر إلى ملفات الوسائط المخزنة في الجهاز.

## كيفية الوصول إلى وضع الوسائط المتعددة

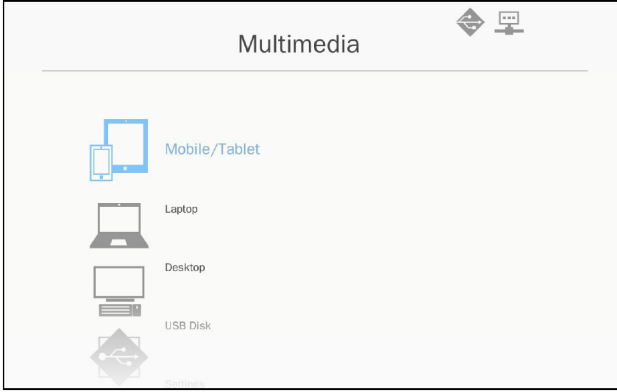
1. قم بتوصيل الدونجل اللاسلكي أو محرك أقراص USB المحمول في موصل USB في خلفية جهاز العرض.



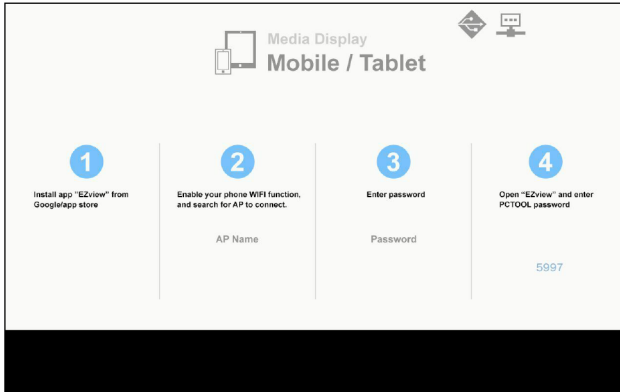
2. اضغط على "إدخال" في لوحة التحكم عن بُعد أو في لوحة التحكم لتشغيل جهاز العرض. عند ظهور قائمة "الإدخال"، اضغط على المفاتيح ▲ ▼ لتحديد "الوسائط المتعددة"، والمفتاح "Enter" (إدخال) للتأكيد.

## شاشة عرض الجهاز المحمول

للوصول إلى ملفات الوسائط المخزنة على جهازك المحمول أو الكمبيوتر اللوحي، قم بتنفيذ ما يلي:  
1. في قائمة الوسائط المتعددة، حدد الجهاز المحمول/الكمبيوتر اللوحي.



2. في جهازك المحمول أو الكمبيوتر اللوحي، قم بتنزيل تطبيق "EZview" من متجر App Store (iOS)، أو Play Store (Android).

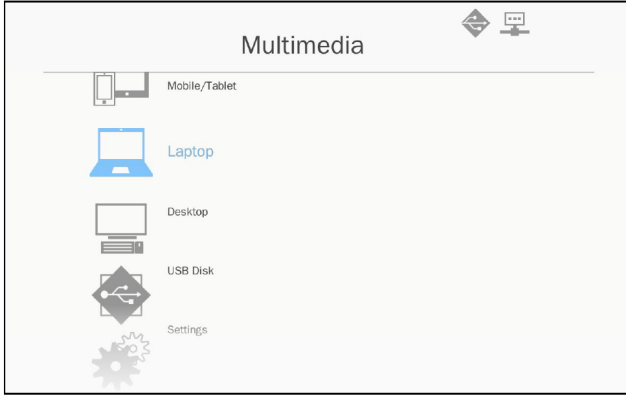


3. قم بتمكين وظيفة شبكة WiFi على جهازك المحمول أو الكمبيوتر اللوحي، وابحث عن اسم AP الوارد في قائمة شبكة Wi-Fi.  
4. عند الاتصال الأولي، ستتم مطالبتك بإدخال كلمة مرور. أدخل كلمة المرور.  
5. قم بتشغيل تطبيق "EZview"، وأدخل كلمة مرور PCTOOL.  
6. انتظر حتى يتم إنشاء الاتصال. يمكن الوصول إلى ملفات الوسائط في جهازك المحمول أو الكمبيوتر اللوحي باستخدام جهاز العرض.

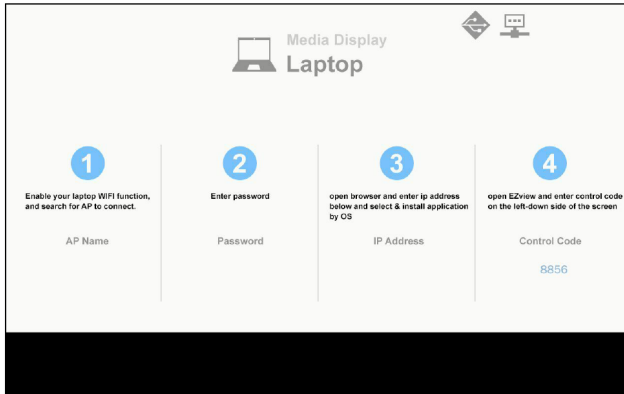
# الوسائط المتعددة

## شاشة عرض الكمبيوتر المحمول

للوصول إلى ملفات الوسائط المخزنة على الكمبيوتر المحمول/الكمبيوتر الدفتري، قم بتنفيذ ما يلي:  
1. في قائمة الوسائط المتعددة، حدد الكمبيوتر المحمول.



2. قم بتمكين وظيفة شبكة WiFi للكمبيوتر المحمول/الكمبيوتر الدفتري، وابحث عن اسم AP الوارد في قائمة شبكة Wi-Fi.

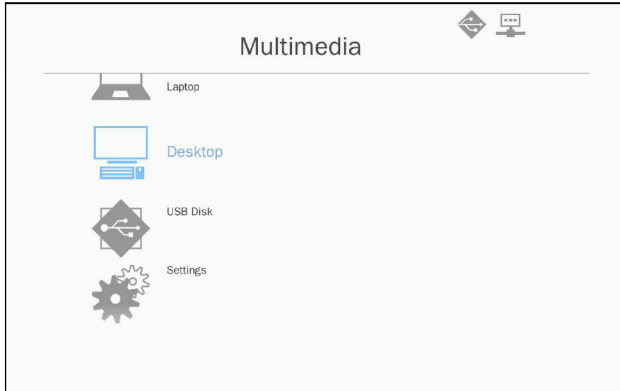


3. عند الاتصال الأولي، ستم مطالبتك بإدخال كلمة مرور. أدخل كلمة المرور.  
4. افتح متصفح الويب، وأدخل عنوان IP. بعد ذلك، حدد "Wifi" في الجانب الأيمن من الشاشة، وقم بتنصيب التطبيق المطلوب من خلال نظام التشغيل.  
5. قم بتشغيل تطبيق "EZview"، وأدخل رمز التحكم الموضح في الجانب السفلي الأيسر من الشاشة.

6. انتظر حتى يتم إنشاء الاتصال. يمكن الوصول إلى ملفات الوسائط في الكمبيوتر المحمول/الكمبيوتر الدفترى باستخدام جهاز العرض.

### شاشة عرض الكمبيوتر المكتبي

للوصول إلى ملفات الوسائط المخزنة على الكمبيوتر المكتبي، قم بتنفيذ ما يلي:  
1. في قائمة الوسائط المتعددة، حدد الكمبيوتر المكتبي.



2. افتح متصفح الويب، وأدخل عنوان IP. بعد ذلك، حدد "Wifi" في الجانب الأيمن من الشاشة، وقم بتنصيب التطبيق المطلوب من خلال نظام التشغيل.



# الوسائط المتعددة

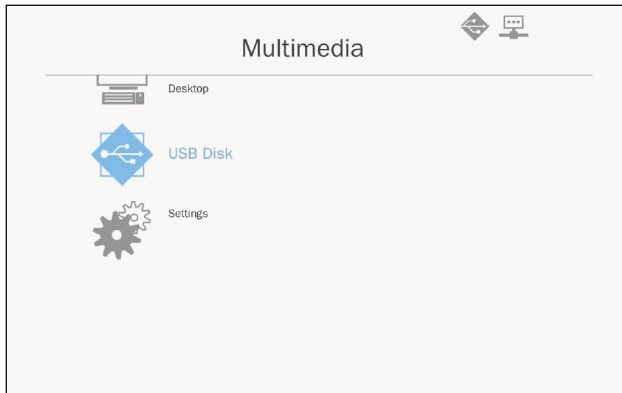
3. قم بتشغيل تطبيق "EZview"، وأدخل رمز التحكم الموضح في الجانب السفلي الأيسر من الشاشة.
4. انتظر حتى يتم إنشاء الاتصال. يمكن الوصول إلى ملفات الوسائط في الكمبيوتر المكتبي باستخدام جهاز العرض.

## عرض السعة التخزينية في USB

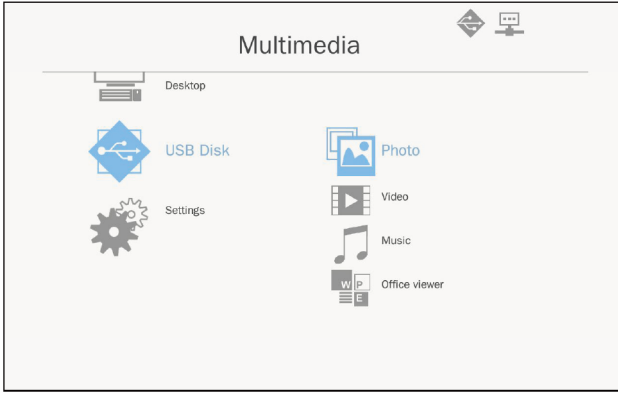
للوصول إلى ملفات الوسائط المخزنة على محرك أقراص USB المحمول، قم بتنفيذ ما يلي:

تنسيق الملف المدعوم	فئة الوسائط المتعددة
BMP, JPG, PNG	الصورة
MP3, WMA	الموسيقى
AVI, MOV, MP4, RM, RMVB, DAT, MPG, ISO, TS, MKV, VOB, WMV	الفيديو
WORD, EXCEL, PPT, PDF	وثيقة

1. في قائمة الوسائط المتعددة، حدد قرص USB.



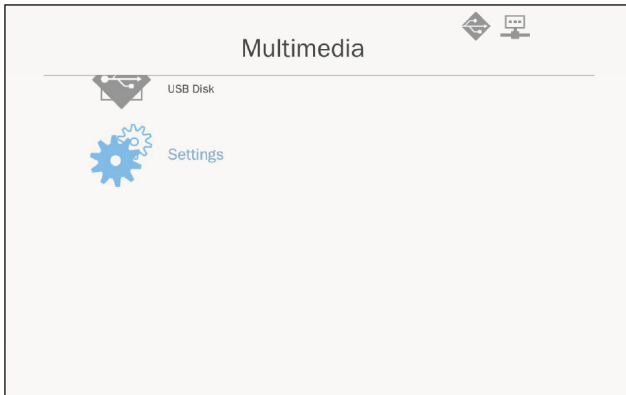
2. استخدم المفاتيح ▲▼ لتحديد فئة الملف، واضغط على المفتاح "Enter" (إدخال).



3. استخدم المفاتيح ▲▼ لتحديد الملف لعرض/تشغيل، واضغط المفاتيح "Enter" (إدخال) للتأكيد.

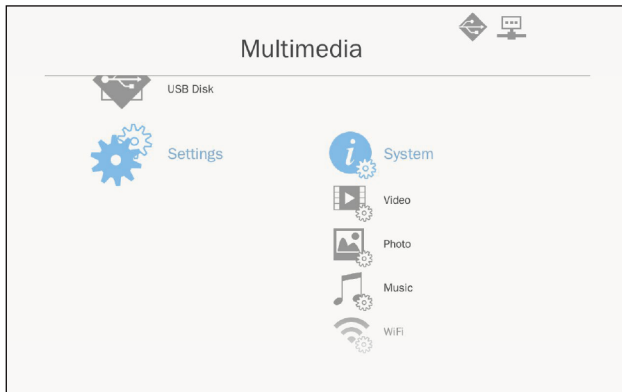
### تكوين إعدادات الوسائط المتعددة

لتغيير الإعدادات، قم بتنفيذ ما يلي:  
1. في قائمة الوسائط المتعددة، حدد الإعدادات.



# الوسائط المتعددة

2. استخدم المفاتيح ▲▼ لتحديد خيار القائمة المطلوبة، واضغط على المفتاح "Enter" (إدخال) لإدخال القائمة الفرعية.



- ◀ النظام: حدد هذا الخيار لعرض إصدار البرامج الثابتة وتحديثها.
- ◀ الفيديو: حدد الخيار لتغيير نسبة العرض، وضبط وضع التكرار.
- ◀ الصورة: حدد هذا الخيار لتغيير نسبة العرض، ونمط عرض الشرائح، ومدة عرض الشرائح.
- ◀ الموسيقى: حدد هذا الخيار لتعيين وضع التكرار.
- ◀ WiFi: حدد هذا الخيار لتكوين اتصال WiFi.

3. استخدم المفاتيح ▲▼ لتحديد/ضبط الإعداد، واضغط على المفتاح "Enter" (إدخال) للتأكيد.

## استبدال المصباح

سيكتشف البروجيكتور تلقائيًا عمر الخدمة للمصباح. وعندما يوشك عمر الخدمة على الانتهاء صلاحيته، سيتم عرض رسالة تحذير.



عندما تظهر لك رسالة التحذير، يُرجى الاتصال بالوكيل المحلي أو مركز الخدمة لاستبدال المصباح في أسرع وقت ممكن. يُرجى التأكد من أنه تم تبريد البروجيكتور لمدة 30 دقيقة على الأقل قبل استبدال المصباح.



تحذير: إذا تم تركيب البروجيكتور على السقف، يُرجى التعامل معه بحرص عند فتح غطاء المصباح. وإذا تم تركيب البروجيكتور على السقف، نقتح عليك ارتداء نظارة أمان عند استبدال المصباح. "تعامل دائمًا بحرص للحيلة دون سقوط أي مكون مفكوك من البروجيكتور".



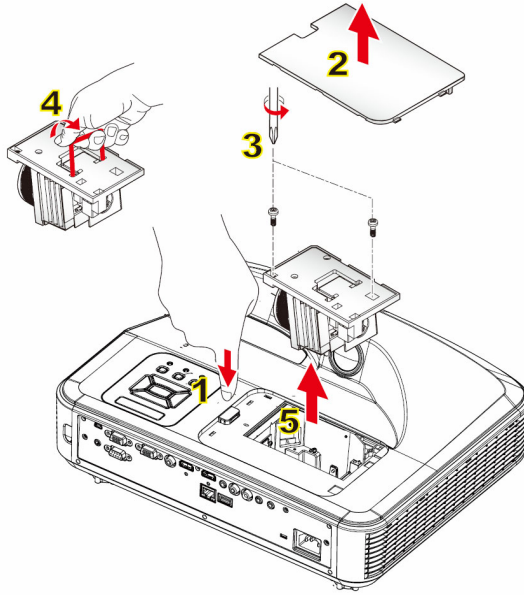
تحذير: قد يكون مكون المصباح ساخنًا. استبدل المصباح بعد تبريدها.



تحذير: للحد من التعرض لخطر الإصابة الشخصية، يُرجى منع وحدة المصباح من السقوط وتجنب تلامس المصباح. إذا سقط المصباح، فقد يعرض للكسر، مما يؤدي إلى إلحاق الضرر.







- ❖ ينبغي إزالة مسامير البراغي الموجودة على المصباح.
- ❖ إذا لم يتم إعادة تركيب غطاء المصباح على البروجيكتور حتى الآن، فلا يمكن تشغيل الجهاز.
- ❖ لا تلمس المنطقة الزجاجية للمصباح. قد يؤدي تلامس الزيت للمصباح إلى كسره. وإذا لمست وحدة المصباح مصادفة، يُرجى تنظيفه بقطعة قماش جافة.

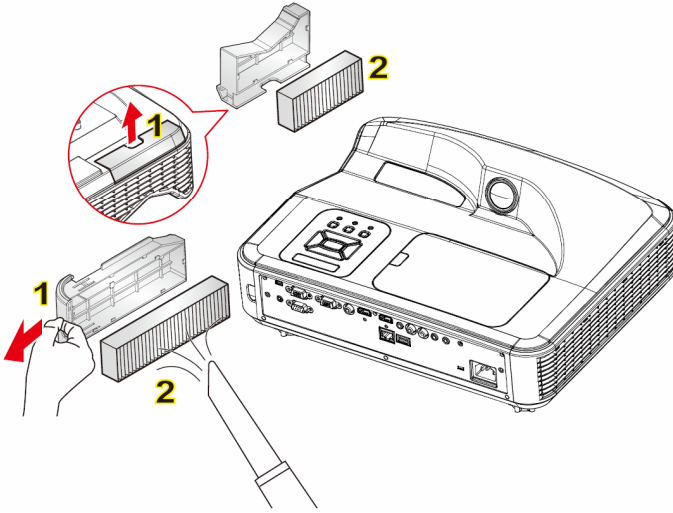
## إجراء التنظيف لمرشح الهواء:

1. اضغط على "⏻" لإيقاف تشغيل البروجيكتور.
  2. قم بتبريد البروجيكتور لمدة 30 دقيقة على الأقل.
  3. قم بفصل كبل الطاقة.
  4. اضغط على زر التحرير، واسحب غطاء المصباح من المكونات الرئيسية لأعلى. 1
  5. ارفع غطاء المصباح، وقلبها رأساً على عقب. 2
  6. قم بإزالة مسامير براغيين على وحدة المصباح. 3
  7. قم بسحب مقبض المصباح 4 لأعلى، واسحبه خارج وحدة المصباح بحرص ولبطء. 5
  8. بعد استبدال وحدة المصباح، قم بتشغيل البروجيكتور، وأعد ضبط عداد ساعات المصباح. لإعادة ضبط المصباح، يُرجى إنهاء الخطوات التالية:
- (i) اضغط على  $\blacktriangle \leftarrow \blacktriangle \leftarrow \blacktriangle \leftarrow \blacktriangle \leftarrow \blacktriangle$  لفتح قائمة "الخدمة".
  - (ii) حدد "إعادة ضبط ساعات تشغيل المصباح".
  - (iii) اضغط على "موافق" لتأكيد التحديد.

## تركيب مرشح الأتربة الاختياري وتنظيفه

نوصي بتنظيف فلتر الغبار كل 500 ساعة تشغيل، أو أكثر إذا كنت غالبًا تستخدم جهاز العرض في بيئة كثيرة الغبار.  
عند ظهور رسالة تحذير على الشاشة، قم بتنفيذ ما يلي لتنظيف فلتر الغبار:

The usage time of the dust filter is reached.  
Please clean the dust filters for better performance.



- ❖ يجب استخدام فلتر الغبار الاختياري في البيئات ذات الغبار.
- ❖ إذا تم تثبيت فلتر الغبار، فستحول الصيانة الدقيقة دون فرط السخونة وحدث عطل في جهاز العرض.

### إجراء تنظيف فلتر الغبار:

1. إيقاف تشغيل جهاز العرض.
2. افصل كبل الطاقة.
3. انزع القفل، وقم بإزالة مكون مرشح الأتربة، كما هو موضح في الرسم التوضيحي. **1**
4. قم بإزالة مرشح الهواء بحرص. ثم استخدم المكنسة الكهربائية لتنظيف المرشح وتغييره مباشرةً. اتبع الخطوات المذكورة آنفًا بالترتيب العكسي لتركيب المرشح. **2**
5. قم بتشغيل جهاز العرض، وأعد ضبط عدّاد استخدام الفلتر بعد استبدال فلتر الغبار.

## أوضاع التوافق

### ◀ VGA تناظري

a. إشارة جهاز الكمبيوتر			
الأوضاع	دقة العرض	تردد رأسي [هرتز]	تردد أفقي [هرتز]
VGA	640x480	60	31.5
	640x480	67	35
	640x480	72	37.9
	640x480	75	37.5
	640x480	85	43.3
IBM	720x400	70	31.5
SVGA	800x600	56	35.1
	800x600	60	37.9
	800x600	72	48.1
	800x600	75	46.9
	800x600	85	53.7
	800x600	120	77.4
Apple, MAC II	832x624	75	49.1
XGA	1024x768	60	48.4
	1024x768	70	56.5
	1024x768	75	60
	1024x768	85	68.7
	1024x768	120	99
Apple, MAC II	1152x870	75	68.7
SXGA	1280x1024	60	64
	1280x1024	72	77
	1280x1024	75	80
QuadVGA	1280x960	60	60
	1280x960	75	75.2
SXGA+	1400x1050	60	65.3
UXGA	1600x1200	60	75

b. توقيت ممتد ومتسع			
الأوضاع	دقة العرض	تردد رأسي [هرتز]	تردد أفقي [هرتز]
WXGA	1280x720	60	44.8
	1280x720	120	92.9
	1280x800	60	49.6
	1366x768	60	47.7
	1440x900	60	59.9
WSXGA+	1680x1050	60	65.3
c. إشارة مركبة			
الأوضاع	دقة العرض	تردد رأسي [هرتز]	تردد أفقي [هرتز]
480i	720x480 (1440x480)	59.94(29.97)	15.7
576i	720x576 (1440x576)	50(25)	15.6
480p	720x480	59.94	31.5
576p	720x576	50	31.3
720p	1280x720	60	45
720p	1280x720	50	37.5
1080i	1920x1080	60 (30)	33.8
1080i	1920x1080	50 (25)	28.1
1080p	1920x1080	23.98/24	27
1080p	1920x1080	60	67.5
1080p	1920x1080	50	56.3

## HDMI رقمي ◀

a. إشارة جهاز الكمبيوتر			
الأوضاع	دقة العرض	تردد رأسي [هرتز]	تردد أفقي [هرتز]
VGA	640x480	60	31.5
	640x480	67	35
	640x480	72	37.9
	640x480	75	37.5
	640x480	85	43.3
IBM	720x400	70	31.5
SVGA	800x600	56	35.1
	800x600	60	37.9
	800x600	72	48.1
	800x600	75	46.9
	800x600	85	53.7
	800x600	120	77.4
Apple, MAC II	832x624	75	49.1
XGA	1024x768	60	48.4
	1024x768	70	56.5
	1024x768	75	60
	1024x768	85	68.7
	1024x768	120	99
Apple, MAC II	1152x870	75	68.7
SXGA	1280x1024	60	64
	1280x1024	72	77
	1280x1024	75	80
QuadVGA	1280x960	60	60
	1280x960	75	75.2
SXGA+	1400x1050	60	65.3
UXGA	1600x1200	60	75

<b>b. توقيت ممتد وامتداد</b>			
الأوضاع	دقة العرض	تردد رأسي [هرتز]	تردد أفقي [هرتز]
WXGA	1280x720	60	44.8
	1280x720	120	92.9
	1280x800	60	49.6
	1366x768	60	47.7
	1440x900	60	59.9
WSXGA+	1680x1050	60	65.3
<b>c. إشارة الفيديو</b>			
الأوضاع	دقة العرض	تردد رأسي [هرتز]	تردد أفقي [هرتز]
640x480p	640x480	59.94/60	31.5
480i	720x480 (1440x480)	59.94 (29.97)	15.7
576i	720x576 (1440x576)	50 (25)	15.6
480p	720x480	59.94	31.5
576p	720x576	50	31.3
720p	1280x720	60	45
	1280x720	50	37.5
1080i	1920x1080	60 (30)	33.8
1080i	1920x1080	50 (25)	28.1
1080p	1920x1080	23.98/24	27
1080p	1920x1080	60	67.5
1080p	1920x1080	50	56.3
<b>d. توقيت ثلاثي الأبعاد إلزامي HDMI 1.4a – إشارة الفيديو</b>			
الأوضاع	دقة العرض	تردد رأسي [هرتز]	تردد أفقي [هرتز]
Frame Packing	720p	50	
	720p	59.94/60	
	1080p	23.98/24	
Side-by-Side (Half)	1080i	50	
	1080i	59.94/60	
Top and Bottom	720p	50	
	720p	59.94/60	
	1080p	23.98/24	

## قائمة وظائف وأوامر وبروتوكول RS232

### ◀ إعداد منفذ RS232

طريقة	العناصر
اتصال غير متزامن	طريقة الاتصال
19200	وحدات البت لكل ثانية
8 بت	وحدات البت للبيانات
لا يوجد	تكافؤ
1	بت الإيقاف
لا يوجد	التحكم في التدفق

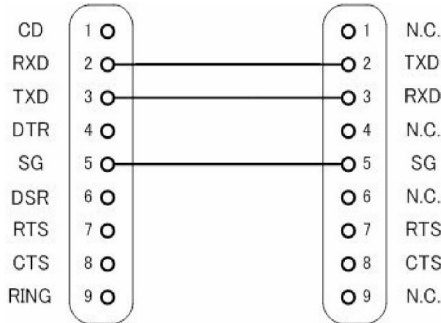
### ◀ اتصال الإشارات RS232



RS232 shell ❖  
مؤرض.

منفذ COM لجهاز العرض  
(دبوس موصل 9 D-Sub)

منفذ COM للكمبيوتر  
(دبوس موصل 9 D-Sub)



## ◀ قائمة ضبط الأوامر

تعليق	إعادة جهاز العرض	قراءة / كتابة	رمز ASCII				وصف التعليمات	نوع التعليمات
			القيمة	المسافة	الأمر	رقم تعريف الرسالة		
0: إيقاف التشغيل 1: تشغيل		كتابة	0 ~ 1		00	00	#	الاشعة تحت الحمراء / لوحة مفاتيح الطاقة
1: فوق 2: يسار 3: يمين 4: أسفل 5: القائمة 6: المصدر 7: التثوه + 8: التثوه - 9: الصوت + 10: الصوت -		كتابة	1 ~ 10		01	00	#	الاشعة تحت الحمراء / لوحة مفاتيح المحاكاة عن بعد
VGA فقط		كتابة	1		02	00	#	الاشعة تحت الحمراء / لوحة مفاتيح إعادة التزامن
0: إيقاف التشغيل 1: تشغيل		كتابة	0 ~ 1		03	00	#	الاشعة تحت الحمراء / لوحة مفاتيح كتم الصوت / الفيديو (فارغ)
0: إلغاء التجميد 1: تجميد		كتابة	0 ~ 1		04	00	#	الاشعة تحت الحمراء / لوحة مفاتيح تجميد
VGA 1 :1 VGA 2 :2 HDMI 1 :3 HDMI 2 :4 5: فيديو 6: الوسائط المتعددة		كتابة	1 ~ 6		05	00	#	الاشعة تحت الحمراء / لوحة مفاتيح مصدر الدخل
1: السطوع 2: PC 3: فيلم 4: لعبة 5: المستخدم		كتابة	1 ~ 5		10	00	#	صورة وضع الصورة
		كتابة	0 ~ 100		11	00	#	صورة الإضاءة
		كتابة	0 ~ 100		12	00	#	صورة التباين
الفيديو فقط		كتابة	0 ~ 100		13	00	#	صورة حدة الألوان



# الملاحق

1: تلقائي 2: 4:3 3: 16:9 4: فائق العرض / 10: 16		كتيبة	1 ~ 4		20	00	#	نسبة العرض للارتفاع	الشاشة
0: تصغير 1: تكبير		كتيبة	0 ~ 1		21	00	#	الزوم	الشاشة
		كتيبة	~40 40		22	00	#	ضبط التثوية	الشاشة
1: الواجهة الأمامية 2: المؤخرة 3: الحد الأقصى للواجهة الأمامية 4: الحد الأقصى للمؤخرة		كتيبة	1 ~ 4		23	00	#	التركيب على الحائط	الشاشة
1: إنجليزي 2: ألماني 3: سويدي 4: فرنسي 5: عربي 6: هولندي 7: نرويجي 8: دنماركي 9: صيني مبسط 10: بولندي 11: كوري 12: روسي 13: أسباني 14: الصيني التقليدي 15: إيطالي 16: برتغالي 17: تركي 18: ياباني		كتيبة	1 ~ 18		30	00	#	اللغة	إعدادات
1: أعلى جهة اليسار 2: أعلى جهة اليمين 3: المركز 4: أسفل جهة اليسار 5: أسفل جهة اليمين		كتيبة	1 ~ 5		31	00	#	موضع القائمة	إعدادات
		كتيبة	1		32	00	#	إعادة الضبط	إعدادات

صوت	كتم الصوت	#	00	40	0 ~ 1	كتابة		0: إيقاف التشغيل 1: تشغيل
صوت	صوت	#	00	41	0 ~ 30	كتابة		
صوت	الميكروفون صوت	#	00	42	0 ~ 30	كتابة		
خيارات	إيقاف تشغيل الطاقة التلقائي (الحد الأدنى)	#	00	50	0 ~ 120	كتابة		الخطوة = 5
خيارات	تبريد عالي	#	00	51	0 ~ 1	كتابة		0: إيقاف التشغيل 1: تشغيل
صورة	قراءة وضع الصورة	#	00	110	1	أقرأ	Okn	n : 1/2/3/4/5 = ساطع / PC / فيلم / لعبة / مستخدم
الشاشة	قراءة نسبة العرض للارتفاع	#	00	120	1	أقرأ	Okn	n : 1/2/3/4 = تلقائي / 4:3 / 16:9 / 16:10
خيارات	مصدر الدخل (مصدر حالي)	#	00	160	1	أقرأ	Okn	n : 0/1/2/3/4/5/6 = لا يوجد / VGA1 / VGA2 / / HDMI1 / HDMI2 / فيديو / وسائط متعددة
خيارات	إصدار البرنامج	#	00	161	1	أقرأ	Okddd	FW نسخة : ddd
خيارات	معلومات	#	00	162	1	أقرأ	Okabbbb ccdddee	a: حالة الطاقة / ساعة : LD / مصدر المُدخل / d إصدار البرنامج الثابت / e: الألوان وضع

## المواصفات

العنصر	المواصفات
الطراز	i3PROJECTOR 3303W
دقة العرض	WXGA
أبعاد بطاقة الرسومات DMD	0.65"
تقنية البروجيكتور	DLP
عدسات البروجيكتور	العدسات الثابتة، f/2.4
تكنولوجيا الإضاءة	مصباح فيليبس الذكي لتوفير الطاقة
الإضاءة	الحد النموذجي: 3500 لومن الحد الأدنى: 3150 لومن
التباين	الحد النموذجي 1800:1، الحد الأدنى 1600:1 (أصلي) الحد النموذجي 10000:1 الحد الأدنى 8000:1 (وضع نسبة التباين العالي)
الدقة المدعومة	حتى 1080p@60 هرتز (CEA 861)
نسبة السقوط	0.27
الوزن (كجم)	4.5 كجم
الأبعاد	383 مم (العرض) × 310 × (العمق) × 103 (الارتفاع) (استبعاد القدم)
طاقة المصباح	260 وات
عمر المصباح	3000 ساعة/4000 ساعة (وضع البيئة)
الطاقة الإجمالية (بالوات)	320 W
طاقة وضع الاستعداد (بالوات)	أقل من 0.5 وات
إخراج الصوت	10 W
ضوضاء التشغيل	34 ديسيبل / 29 ديسيبل (وضع البيئة)
أطراف الإدخال	
VGA و Y/Pb/Pr	X1: طرف أنثوي من 15 مسمار (أزرق)
HDMI	X2: طرف قياسي HDMI (1) يدعم إدخال HDMI مع التوافق مع HDMI 1.4a. (2) يدعم المحتوى الرقمي للنطاق الترددي العالي الحماية - معيار HDCP 1.3 من ديسمبر 2006
صوت VGA	X1: مقبس استريو للحد الأدنى

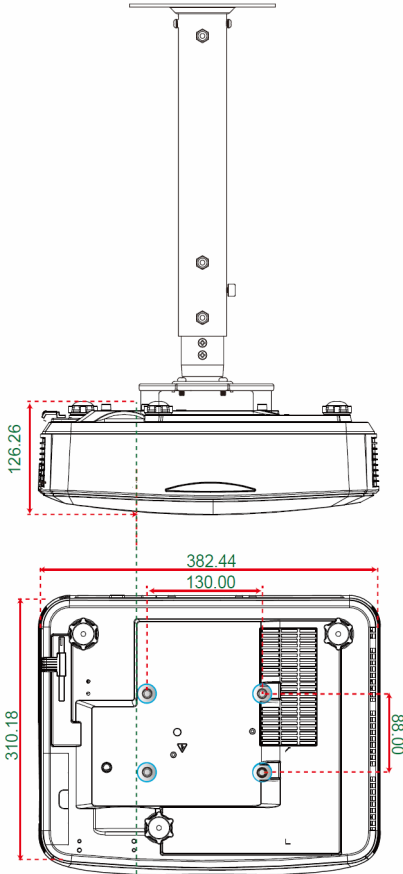
X1: مقبس استريو للحد الأدنى	MIC
X1: RCA (أصفر)	الفيديو المركب
X2: RCA لكل من اليسار واليمين	الصوت المركب
X1: مخصص لـ Pen Drive ويقدم 5 فولت / 0.5 أمبير	USB-A
<b>أطراف الإخراج</b>	
X1: مقبس استريو للحد الأدنى (الأخضر)	الصوت
X1: طرف أنثوي D-sub من 15 مسمار (أسود) (يدعم وظيفة إدخال VGA)	VGA
<b>الأطراف الأخرى</b>	
الحد الأدنى لـ USB من النوع B (للتنزيل الأمامي)	الحد الأدنى USB-B
DB9 طرف إدخال	RS232
RJ45 للتحكم في شبكة LAN	RJ45

✖ استناداً إلى ISO21118: تمثل القيمة الأسمية متوسط القيمة للمنتج أثناء الإنتاج الشامل. الحد الأدنى لقيمة المصنع للمنتج هي 80% من القيمة الأسمية.

## تركيب الجهاز على الحائط

إذا كنت ترغب في استخدام مجموعة تركيب أخرى، يرجى التأكد من مطابقة المسامير المرفقة بهذه المجموعة والمستخدمة لتركيب الجهاز للمواصفات التالية:

- ◀ نوع الشاشة: M4\*4
- ◀ الحد الأدنى لطول المسامير: 10 مم



يرجى ملاحظة أن التلف الناتج عن التثبيت غير الصحيح سوف يؤدي إلى إلغاء الضمان.



تحذير: ⚠

- 1- إذا قمت بشراء مجموعة التركيب بالسقف من شركة أخرى، يرجى التأكد من استخدام مقاس المسامير الملائم. مع العلم بأن مقاس المسامير يختلف تبعاً لسُمك لوح التركيب.
- 2- يرجى التأكد من وجود مسافة 10 سم على الأقل بين السقف وقاعدة جهاز العرض.
- 3- تجنب تركيب جهاز العرض بالقرب من مصدر حراري.

الوحدة: ملليمتر

## الوائح التنظيمية وإرشادات السلامة

يحتوي هذا الملحق على الإرشادات العامة التي تخص جهاز العرض.

### إشعار اللجنة الفيدرالية للاتصالات

أثبتت الاختبارات التي أجريت على هذا الجهاز توافقه مع معايير المواصفات القياسية لفئة B من الأجهزة الرقمية، وفقاً للجزء 15 من قوانين اللجنة الفيدرالية للاتصالات. وقد وضعت هذه المعايير لتوفير قدر معقول من الحماية ضد أي تداخلات ضارة قد تحدث عند تركيب الجهاز في المنازل، حيث إن هذا الجهاز يولد ويستخدم ويمكن أن تصدر عنه ترددات لاسلكية، وقد يتسبب في حدوث تداخلات ضارة مع الاتصالات اللاسلكية، إذا لم يتم تركيبه واستخدامه وفقاً للتعليمات الموضحة.

ورغم ذلك، فليس هناك ما يضمن عدم حدوث هذه التداخلات عند التركيب في منشأة بعينها. وإذا تسبب هذا الجهاز في حدوث تداخل يؤثر سلباً على استقبال الراديو أو التلفزيون، وهو الأمر الذي يمكن تحديده عن طريق تشغيل الجهاز وإيقاف تشغيله، فإننا نوصي المستخدم بمحاولة تصحيح هذا التداخل عن طريق واحد أو أكثر من الإجراءات التالية:

- إعادة توجيه هوائي الاستقبال أو تغيير موضعه.
- زيادة المسافة الفاصلة بين الجهاز ووحدة الاستقبال.
- توصيل الجهاز بمأخذ تيار على دائرة كهربائية مختلفة عن تلك التي تتصل بها وحدة الاستقبال.
- الرجوع إلى الموزع المحلي أو إلى فني راديو/تلفزيون متخصص للحصول على المساعدة اللازمة.

### ملاحظة: الكبلات المغطاة

بتعين استخدام الكبلات المغطاة في جميع التوصيلات مع أجهزة الكمبيوتر الأخرى في سبيل الالتزام بقوانين اللجنة الفيدرالية للاتصالات.

### تنبيه

قد يتسبب إجراء أية تغييرات أو تعديلات لم يتم الموافقة عليها صراحة من قبل الشركة المصنعة في إلغاء صلاحية المستخدم لتشغيل هذا الجهاز، وهي الصلاحية الممنوحة له من قبل اللجنة الفيدرالية للاتصالات.

# الملاحق

## شروط التشغيل

يتوافق هذا الجهاز مع الجزء 15 من قواعد FCC. التشغيل عرضة للحالتين التاليين:

- 1- قد لا يسبب هذا الجهاز تداخلاً ضاراً، و
- 2- قد يقبل هذا الجهاز أي تداخل مستقبلي، بما في ذلك التداخل الذي قد يسبب تشغيلاً غير مرغوب فيه.

## ملاحظة: المستخدمون الكنديون

يتطابق هذا الجهاز الرقمي من الفئة B مع معايير ICES-003 الكندية.

## Remarque à l'intention des utilisateurs canadiens

Cet appareil numerique de la classe B est conforme a la norme NMB-003 du Canada.

## بيان المطابقة الخاص بدول الاتحاد الأوروبي

- توجيه EMC (التوافق الكهرومغناطيسي) EC/108/2004 (بما في ذلك التعديلات)
- توجيه الفولطية المنخفضة EC/95/2006
- توجيه R & TTE 1999/5/EC (إذا كان المنتج مزود بوظيفة التردد اللاسلكي)

## إرشادات التخلص من مكونات الجهاز

يحظر إلقاء هذا الجهاز الإلكتروني في المهملات عند الرغبة في التخلص منه. وتقليل معدلات التلوث والمحافظة على البيئة، يرجى إعادة تدوير مكونات الجهاز.

