

I3PROJECTOR



I3PROJECTOR 3303W UM-BRUGERVEJLEDNING



Indholdsfortegnelse	2	Multimedia.....	41
Bemærkninger om anvendelse.....	3	Åbning af multimediefiler	41
Sikkerhedsoplysninger.....	3	Sådan aktiveres multimedietilstand ...	41
Sikkerhedsforanstaltninger.....	4	Udskift lampen	48
Indledning.....	6	Bilag	50
Pakkeindhold.....	6	Installation og rensning af det valgfri	
Produktoversigt.....	7	strøvfiler	50
Hovedenhed.....	7	Kompatibilitets-tilstand.....	51
Kontrolpanel	8	VGA Analog.....	51
interfase	9	HDMI Digital.....	53
Fjernbetjening.....	10	RS232 Kommandoer og protokol	
Installasjon.....	11	Funktionsliste.....	55
Forbinde fremviseren	11	Indstilling af RS232-port.....	55
Tilslut en desktop/laptop computer ...	11	RS232-signalforbindelse.....	55
Forbind til videokilder	12	Kommandosætliste	56
Sådan tændes/slukkes projektoren ...	13	Liste over specifikationer	59
Tænd for projektoren	13	Loftmontering.....	61
Sluk for projektoren	14	Bestemmelser & sikkerhedsbem	
Advarselsindikator	14	ærkninger.....	62
Justering af Det Projicerede Billede....	15		
Indstilling af projektorens højde	15		
Indstilling af projektorens/Fokus.....	16		
Indstilling af det projicerede billedes			
størrelse (Diagonal).....	17		
Betjeningsknapper	19		
Kontrolpanel og fjernbetjening	19		
Kontrolpanel.....	19		
Fjernbetjening.....	20		
OSD menuer	22		
Sådan bruges OSD menuen	22		
Billede.....	23		
Skærm	25		
Indstilling.....	27		
Lydstyrke	29		
Indstillinger	30		
Indstillinger Lampeindstillinger.....	32		
3D.....	33		
Interaktiv	34		
LAN.....	35		

Bemærkninger om anvendelse

Sikkerhedsoplysninger

	Et lyn med en pil for enden og omringet af en trekant er beregnet til at advare brugeren om tilstedeværelsen af uisoleret "farlig spænding" inde i produktet, som kan være af tilstrækkelig størrelsesorden til at udgøre en risiko for elektrisk stød.
	Udråbstegnet i den ligesidede trekant skal henlede brugerens opmærksomhed på vigtige drifts- og vedligeholdelses- (servicerings-) instruktioner i det trykte materiale, som følger med udstyret.

ADVARSEL: FOR AT MINDSKE RISIKOEN FOR BRAND ELLER ELEKTRISK STØD MÅ DETTE APPARAT IKKE UDSÆTTES FOR REGN ELLER FUGT. FARLIG HØJSPÆNDING ER TILSTEDE INDEN I AFSKÆRMNINGEN. ÅBN IKKE KABINETTET. OVERLAD VEDLIGEHOLDELSE TIL KVALIFICERET PERSONEL.

Klasse B emissionsgrænser

Dette Klasse B digital apparat er i overensstemmelse med de Canadiske bestemmelser for radioforstyrrende udstyr.

Vigtige sikkerhedsinstruktioner

1. Undlad at blokere ventilationsåbninger. For at sikre pålidelig anvendelse af projektoren og for at beskytte den mod overophedning, anbefales det at sætte projektoren op et sted med tilstrækkelig ventilation. For eksempel bør projektoren ikke placeres på et fyldt bord, en sofa, en seng osv. Placer ikke projektoren i et aflukke som for eksempel på en hylde i en reol eller i et skab med begrænset luftstrømning.
2. Brug ikke projektoren nær vand eller fugt. For at mindske risikoen for brand og/eller elektrisk stød må denne projektor ikke udsættes for regn eller fugt.
3. Må ikke installeres i nærheden af varmelegemer som f.eks. radiatorer, varmeapparater eller andre apparater såsom forstærkere, der afgiver varme.
4. Rengør kun med en blød klud.
5. Brug kun tilslutninger/tilbehør, som er godkendt af producenten.
6. Brug ikke enheden, hvis den er fysisk skadet eller har været misbrugt.
Fysisk skade/misbrug kan være (men er ikke begrænset til):
 - Enheden har været tabt.
 - El-ledningen eller stikket er blevet beskadiget.
 - Der er spildt væske på projektoren.
 - Den har været udsat for regn eller fugt.
 - Der er trængt noget ind i projektoren, eller der er noget løst indei.
7. Forsøg ikke at servicere enheden selv. Åbning eller fjernelse af kabinettet kan udsætte dig for farligt elektrisk stød eller andre farer.
8. Lad ikke fremmede objekter eller væsker trænge ind i projektoren. De kan komme i kontakt med farlige elektriske dele eller kortslutte dele, der kan resultere i brand eller elektrisk stød.
8. Enheden må kun repareres af autoriserede servicefolk.

Sikkerhedsforanstaltninger



Følg alle advarsler, forholdsregler og vedligeholdelsesoplysninger, som nævnes i denne brugervejledning.

- ■ Advarsel – Se ikke direkte ind i projektorens linse, når lampen er tændt. Det skarpe lys kan gøre ondt og skade dine øjne.
- ■ Advarsel- For at mindske risikoen for brand eller elektrisk stød må denne projektor ikke udsættes for regn eller fugt.
- ■ Advarsel- Undgå venligst at åbne eller skille denne projektor ad, da dette kan medføre elektrisk stød.
- ■ Advarsel- Før du udskifter lampen, lad projektoren køle helt af. Fungere som beskrevet på siderne 48-49.
- ■ Advarsel- Denne projektor registrerer automatisk levetiden for lampen. Når projektoren viser en advarselmeddelelse, skal lampen udskiftes "straks".
- ■ Advarsel- Efter udskiftning af lampemodulen, nulstil lampens timetælleren (se side 49).
- ■ Advarsel- Når projektoren slukkes, så sørg for at afkølingsproceduren fuldendes, før strømmen kobles fra. Giv projektoren 90 sekunder til at køle af.
- ■ Advarsel- Når driftslevetid af lampen udløber snart, "Advarselslampe: Overskride driftslevetid"-beskeden bliver vist på skærmen. Kontakt lokale forhandler eller servicecenter for at udskifte lampen så hurtigt som muligt.



- ❖ Når driftslevetid af lampen udløber, skal lampemodulen udskiftes. Ellers kan projektoren ikke slås til. For at udskifte lampen, følge trinene i "Udskift lampe" på sider 48-49.

Bemærkninger om anvendelse

Du skal sørge for at:

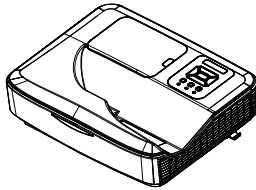
- ❖ Fjerne ledningen fra stikkontakten inden rengøring af produktet.
- ❖ Rengør skærmmkabinettet med en blød, tør klud med et mildt rengøringsmiddel.
- ❖ Trække stikket ud af stikkontakten, hvis produktet ikke skal bruges over en længere periode.

Du skal ikke:

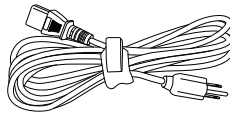
- ❖ Blokere indstik og åbninger, der er beregnet til ventilation.
- ❖ Rengøre apparatet med slibende rengøringsmidler, voks eller opløsningsmidler.
- ❖ Må ikke anvendes under følgende forhold:
 - På ekstremt varme, kolde eller fugtige steder.
 - ▶ Du skal sikre, at rumtemperaturen er mellem 5 - 40°C.
 - ▶ Relativ fugtighed skal være 5 - 40°C, 80% (maks.), ikke-kondenserende.
 - I områder med megen støv og urenheder.
 - Nær apparater, som genererer et stærkt magnetisk felt.
 - I direkte sollys.

Pakkeindhold

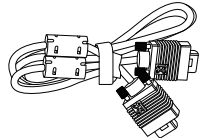
Åbn og tjek kassens indhold for at sikre, at alle nedenævnte dele findes. Hvis der mangler noget, så kontakt dit nærmeste kundeservicecenter.



Projektor



El-ledning



VGA kabel (*)



2 stk AAA batterier



IR fjernbetjening



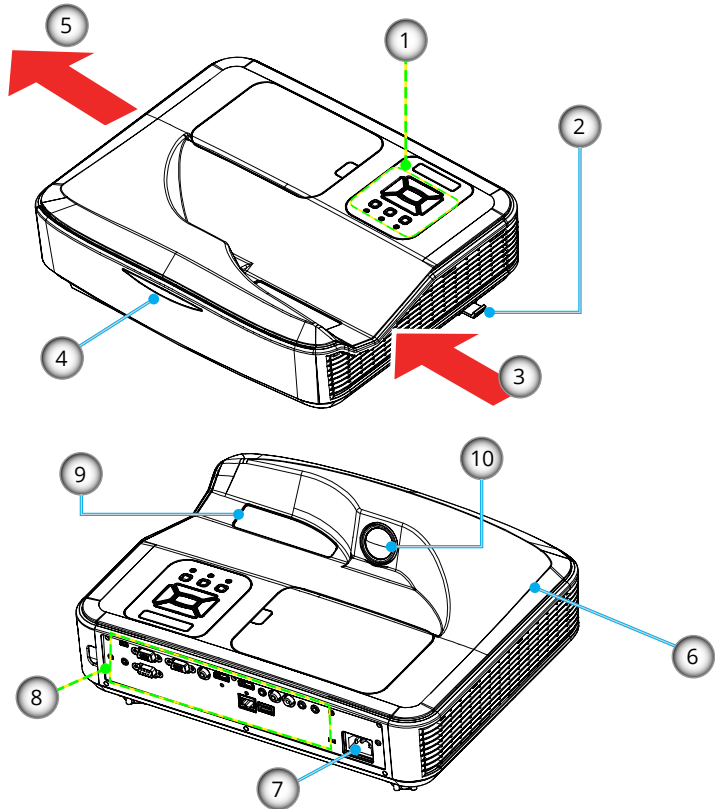
CD-ROM
(Brugervejledning)



- ❖ På grund af forskellige programmer i hvert land kan nogle regioner have forskelligt tilbehør.

Produktoversigt

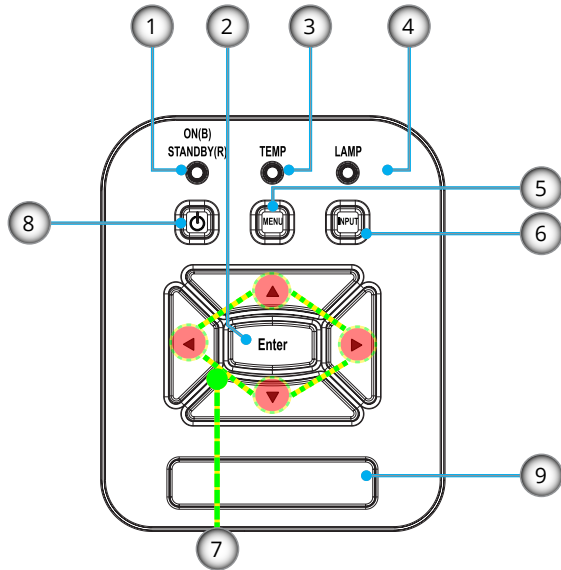
Hovedenhed



❖ Interfacet afhænger af modellens specifikationer.

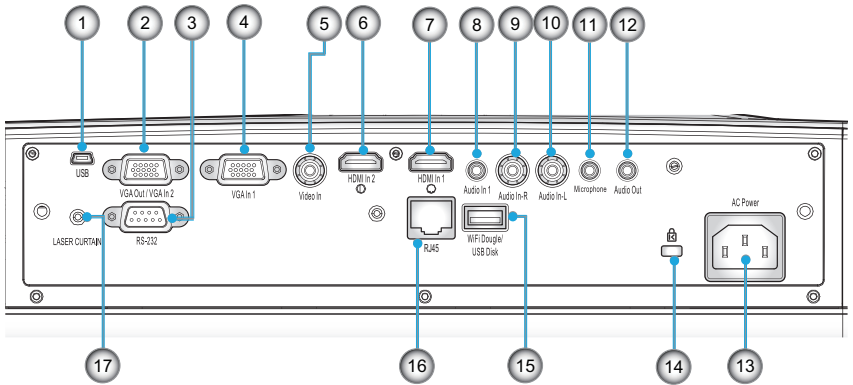
- | | |
|-------------------------|----------------------------|
| 1. Kontrolpanel | 6. Højtaler |
| 2. Fokus-kontakt | 7. Sikkerhedsspærre |
| 3. Ventilation (indløb) | 8. Indgangs-/udgangs- stik |
| 4. IR modtagere | 9. Linse |
| 5. Ventilation (udløb) | 10. IR-kamera |

Kontrolpanel



1. Strøm LED
2. Indtast
3. Temperatur LED
4. Lampefejl LED
5. Menu
6. Signalkilde
7. Fire retningsknapper
8. Power/Standby tast
9. IR modtagere

interfase



1. USB-stik (Til interaktivitet)
2. VGA-ud/VGA2-ind-stik
3. RS-232 stik (9-stik DIN Type)
4. VGA1-In/YPbPr (pc analogt signal/komponentvideo indgang/HDTV/YPbPr)
5. Komposit video indgangsstik
6. HDMI 2 indgangsstik
7. HDMI 1 indgangsstik
8. Lydindgangsstik (3.5 mm ministik)
9. Komposit audio-input-stik (højre)
10. Komposit audio-input-stik (venstre)
11. Lydindgangsstik (mikrofonstik)
12. Lydudgangsstik (3,5 mm ministik)
13. Sikkerhedsspærre
14. Port til Kensington™ lås
15. USB Type A stik
16. RJ45 stik
17. Lasergardin

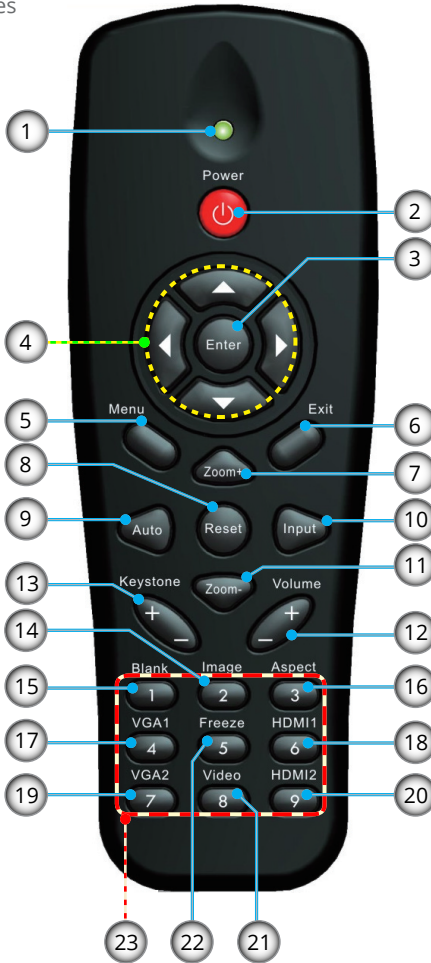


❖ Monitor udelukkende loop-through support i VGA1-In/YPbPr.

Fjernbetjening



❖ De specifikke skærme vælges efter specifikationerne på typerne.



1. LED indikator
2. Strøm Til/Fra
3. Indtast
4. Fire retningsknapper
5. Menu
6. Afslut
7. Zoom +
8. Reset
9. Automatisk justering
10. Input
11. Zoom -
12. Lydstyrke +/-
13. Keystone +/-
14. BILDE
15. Blank
16. Størrelsesforhold
17. VGA1
18. HDMI1
19. VGA2
20. HDMI2
21. Video
22. Frys
23. Taltastatur (til indtastning af adgangskode)

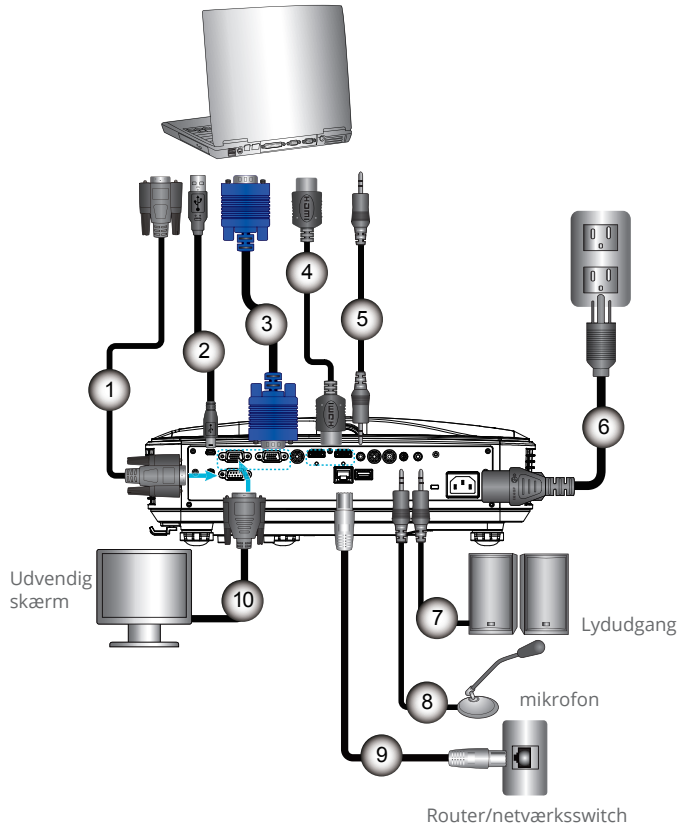
Forbinde fremviseren Tilslut en desktop/laptop computer



❖ Taster for fjernbetjening varierer ifølge typer af projektoren.



❖ På grund af forskelle i forskellige lande/områder, kan visse regioner omfatte forskellige tilbehør



1	RS232 kabel
2	USB kabel
3	VGA kabel
4	HDMI kabel
5	Lyd-inputs-kabel
6	Strømkabel
7	Lydudgangskabel
8	Lyd-inputs-kabel
9	RJ45 kabel
10	VGA udgangskabel

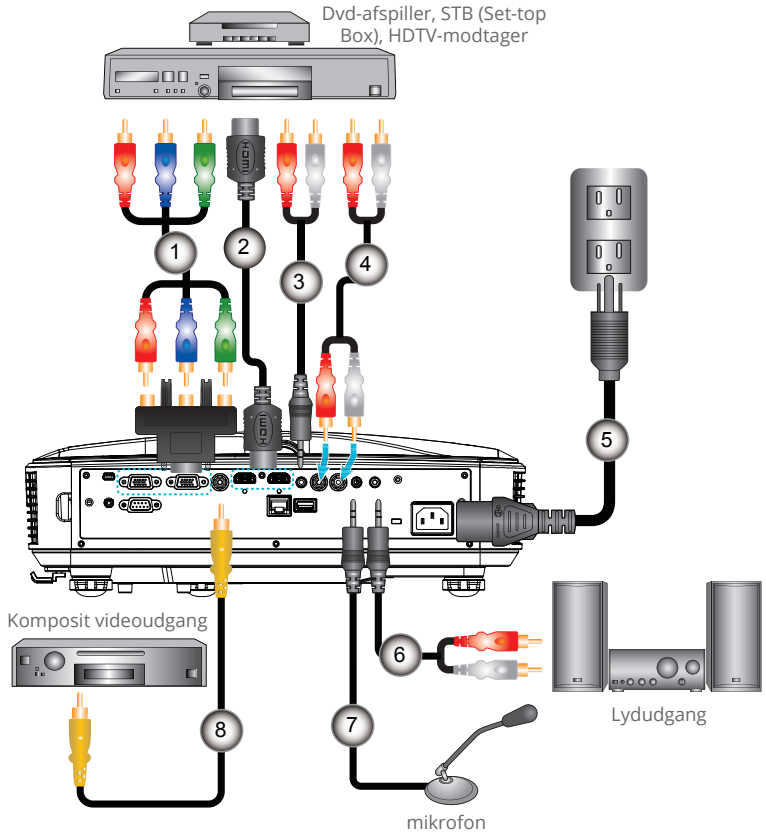
Forbind til videokilder



❖ Taster for fjernbetjening varierer ifølge typer af projektoren.




❖ På grund af forskelle i forskellige lande/områder, kan visse regioner omfatte forskellige tilbehør



- | | | |
|---|-------|---|
| 1 | | 15-stikben til 3 RCA komponent/HDTV adapter |
| 2 | |HDMI kabel |
| 3 | |Lydkabel/RCA |
| 4 | | Lydkabel |
| 5 | |Strømkabel |
| 6 | | Komposit videokabel |
| 7 | | Lydkabel/RCA |
| 8 | | Lyd-inputs-kabel |

Sådan tændes/slukkes projektoren

Tænd for projektoren

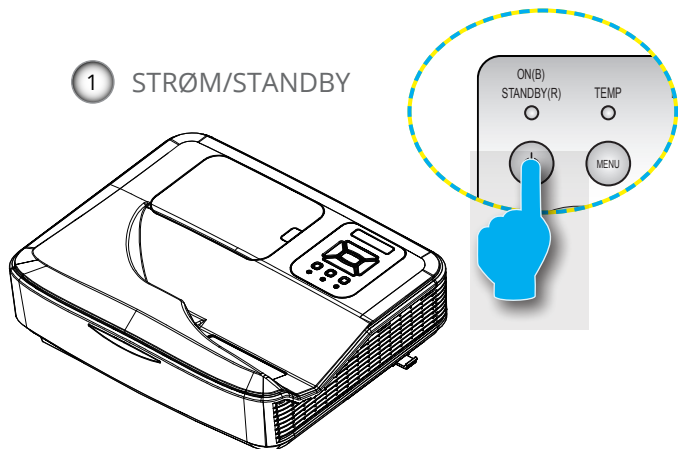
1. Forbind el-ledningen og signalkablet. Når den er tilsluttet, lyser STRØM/STANDBY rødt.
 2. Tænd lampen ved at trykke på -knappen, enten på projektoren eller på fjernbetjeningen. På dette tidspunkt vil STRØM/STANDBY-LED'et nu lyse blåt. ❶
 3. Tænd og tilslut den kilde du ønsker at vise på skærmen (computer, bærbar, videoafspiller osv.). Projektoren vil automatisk registrere kilden. Hvis ikke, tryk på menu-knappen og gå til "OPTIONER", sørg for at "Auto kilde" er aktiveret.
- ❖ Hvis der er flere kilder forbundet samtidigt, skal du trykke på "INPUT" knappen på kontrolpanelet eller på de direkte knapper på fjernbetjeningen for at skifte mellem indgange.



❖ Når projektoren er i standbytilstand (<0,5 W), vil VGA-udgang og transmitteret lyd deaktiveres.

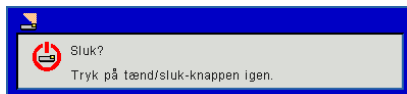


❖ Tænd først for projektoren og vælg derefter signalkilderne.



Sluk for projektoren

1. Tryk på "⏻"-knappen på fjernbetjeningen eller på kontrolpanelet for at slukke projektoren. Følgende meddelelse ses på skærmen.



Tryk på "⏻"-knappen igen for at bekræfte, ellers vil beskeden forsvinde efter 15 sekunder. Når du trykker på "⏻"-knappen anden gang, vil blæseren begynde at afkøle systemet og derefter lukke ned.

2. Køleventilatorerne fortsætter med at køre i omkring 35 sekunder for kølecyklus, og STRØM/STANDBY-LED vil blinke blå. Når STRØM/STANDBY-LED lyser konstant rødt, er projektoren gået i standby-tilstand.

Hvis du ønsker at tænde projektoren igen, skal du vente indtil projektoren har fuldført afkølingsproceduren og er gået i standby-tilstand. Når den er i standby-tilstand, så tryk på "⏻"-knappen for at genstarte projektoren.

3. Fjern el-ledningen fra stikkontakten og fra fremviseren.
4. Tænd ikke for fremviseren straks efter, at den har været slukket.



- ❖ Kontakt det nærmeste servicecenter, hvis projektoren udviser disse symptomer.

Advarselsindikator

Når advarselsindikatorerne (se nedenfor) vises, slukker projektoren automatisk:

- ❖ "LAMPE" LED-indikatoren lyser konstant rødt
- ❖ "TEMP"-LED-indikatorlyset lyser rødt, betyder det, at projektoren er overophedet. Under normale forhold kan der tændes for projektoren igen.

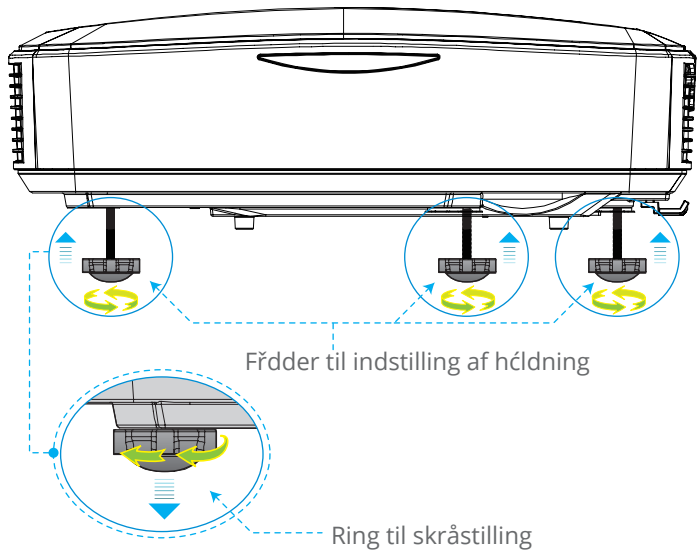
Fjern el-ledningen fra projektoren, vent 30 sekunder og prøv så igen. Hvis advarselsindikatoren stadig lyser, skal du kontakte det nærmeste servicecenter for hjælp.

Justering af Det Projicerede Billede

Indstilling af projektorens højde

Projektoren er udstyret med løftefødder til indstilling af billedhøjden.

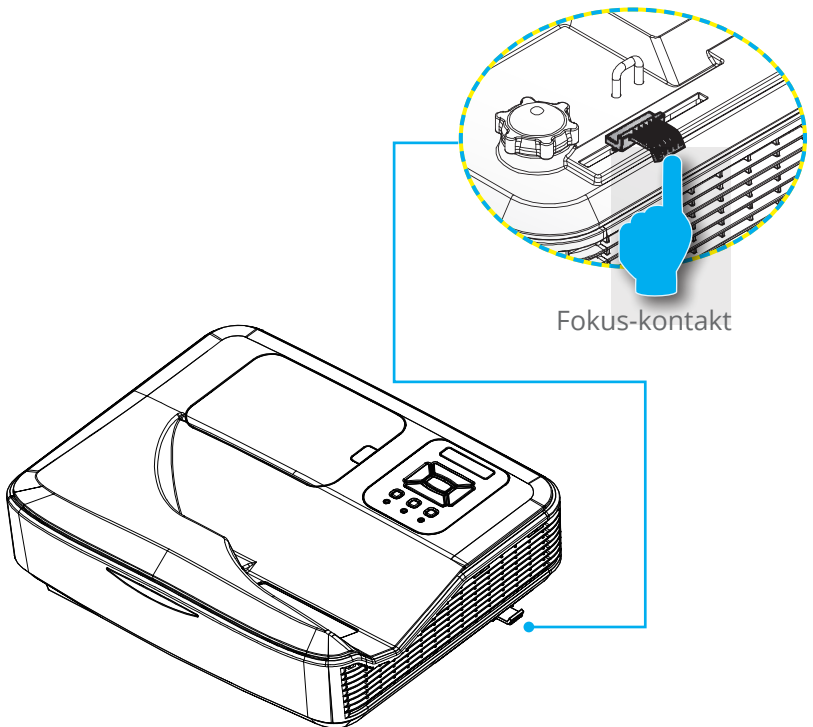
1. Find den indstillelige fod, som du ønsker at ændre, under projektoren.
2. Roter den justerbare ring med uret for at hæve projektoren, eller mod uret for at sænke den. Gentag med de resterende fødder efter behov.



Indstilling af projektorens/Fokus

For at fokusere billedet skal man glide fokus-kontakten til venstre/højre, indtil billedet er skarpt.

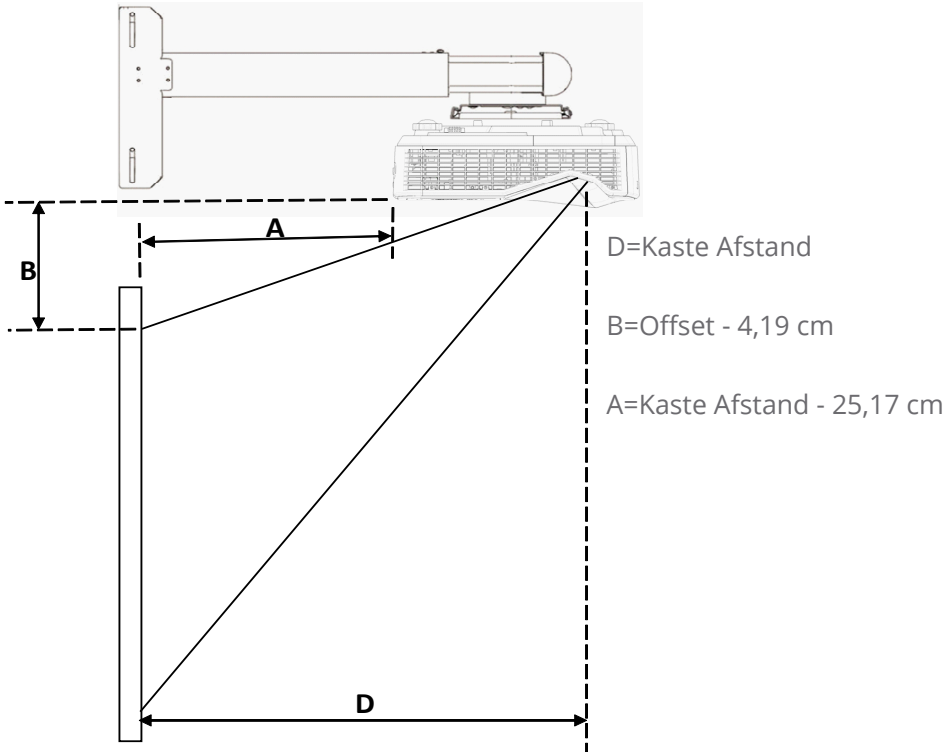
- ▶ WXGA serier: Projektoren fokuserer på afstande fra 1,499 til 2,06 ft. (0,457 og 0,628 meter).



Installation

Indstilling af det projicerede billedes størrelse (Diagonal)

- ▶ WXGA serier: Projektions Billed Størrelse fra 80" to 110" (2,032 til 2,794 meter).



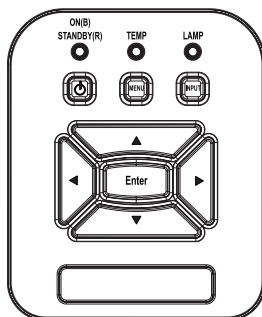
Diagonal på skærmen	Skærmstørrelse		Fremvisnings Afstand (D)	Fremvisnings Afstand (A)	V-Offset (B)
	cm				
	W (Bredde)	H (Højde)	cm	cm	cm
80	172,3	107,7	45,7	21,0	14,26
81	174,5	109	46,2	21,6	14,49
82	176,6	110,4	46,8	22,1	14,74
83	178,8	111,7	47,4	22,7	14,97
84	180,9	113,1	47,9	23,3	15,22
85	183,1	114,4	48,5	23,9	15,45
86	185,2	115,8	49,1	24,4	15,70

Diagonal på skærmen	Skærmstørrelse		Fremvisnings Afstand (D)	Fremvisnings Afstand (A)	V-Offset (B)
	cm				
	W (Bredde)	H (Højde)	cm	cm	cm
87	187,4	117,1	49,7	25,0	15,93
88	189,5	118,5	50,2	25,5	16,17
89	191,7	119,8	50,8	26,1	16,40
90	193,9	121,2	51,4	26,7	16,65
91	196	122,5	51,9	27,3	16,88
92	198,2	123,9	52,5	27,9	17,13
93	200,3	125,2	53,1	28,4	17,36
94	202,5	126,5	53,7	29,0	17,59
95	204,6	127,9	54,2	29,5	17,84
96	206,8	129,2	54,8	30,1	18,07
97	208,9	130,6	55,4	30,7	18,32
98	211,1	131,9	55,9	31,3	18,55
99	213,2	133,3	56,5	31,8	18,79
100	215,4	134,6	57,1	32,4	19,02
101	217,5	136	57,6	33,0	19,27
102	219,7	137,3	58,2	33,6	19,50
103	221,9	138,7	58,8	34,1	19,75
104	224	140	59,4	34,7	19,98
105	226,2	141,4	59,9	35,3	20,23
106	228,3	142,7	60,5	35,8	20,46
107	230,5	144	61,1	36,4	20,69
108	232,6	145,4	61,6	37,0	20,94
109	234,8	146,7	62,2	37,6	21,17
110	236,9	148,1	62,8	38,1	21,41


Betjeningsknapper

Kontrolpanel og fjernbetjening

Kontrolpanel




Brug af kontrolpanelet

Strøm		Tryk på "Strøm" til at tænde for projektoren ON/OFF.
Indtast		Tryk på "Enter" for at bekræfte det valgte element.
Input		Tryk på "Input" for at vælge signalkilde.
MENU		Tryk på "MENU" for at åbne skærmmenuen (OSD). Tryk på "MENU" igen for at lukke OSD.
Fire retningsknapper		Tryk på ▲▼◀▶ for at vælge elementet.
Lampefejl LED		Dette indikerer lampens status på projektoren.
Temperatur LED		Dette indikerer lampens status på projektoren.
TÓNDDT/STANDBY LED		Dette angiver status for projektoren.

Fjernbetjening



Brug af fjernbetjeningen	
LED	LED indikator.
Strøm 	Tryk på strøm for at tænde/slukke projektoren.
Afslut	Tryk på "Afslut" for lukke OSD-menuen.
Zoom +	Zoome i displayet på projektoren
Reset	Nulstil tilpasningerne til standardindstillingen.
Zoom -	Zoome ud af displayet på projektoren
Indtast	Bekræft det valgte element.
Input	Tryk på "Kilde" for at vælge et indgangssignal.
Auto	Synkroniserer automatisk fremviseren med indgangskilden.
Fire retningsknapper	Brug ▲▼◀▶ disse til at vælge punkter eller til at justere det valgte punkt.
Keystone +/-	Juster for billedforvrængningen på grund af projektorens hældning.
Lydstyrke +/-	Juster lydstyrken.
Synsvinkel	Brug denne funktion til at vælge det ønskede størrelsesforhold.
Menu	Tryk på "Menu" for at åbne skærmmenuen (OSD). Tryk på "Menu" igen for at lukke OSD.
VGA1	Tryk på "VGA1" for at vælge VGA IN 1-stik.

Betjeningsknapper

Brug af fjernbetjeningen



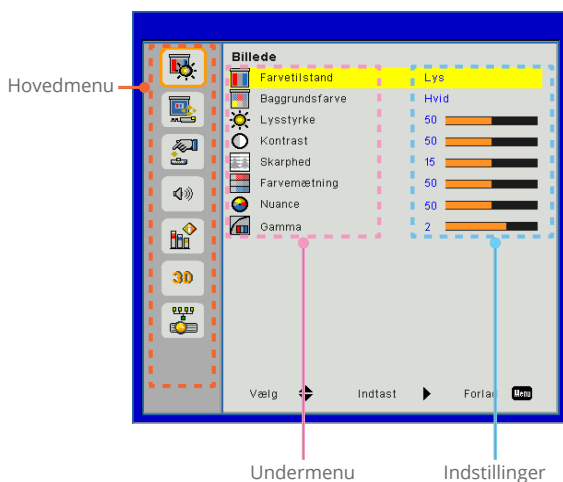
Tom skærm	Slår øjeblikkeligt lyd og video Til/Fra.
HDMI1	Tryk på "HDMI1" for at vælge HDMI IN 1-stik
HDMI2	Tryk på "HDMI2" for at vælge HDMI IN 2-stik
VGA2	Tryk på "VGA2" for at vælge VGA IN 2-stik.
Video	Tryk på "Video" for at vælge komposit videokilde.
Frys skærm	Sæt skærbilledet på pause. Tryk igen for at starte skærbilledet igen.
BILDE	Vælg farvetilstand mellem Lys, PC, Film, Spil og Bruger.

OSD menuer

Projektoren har flersprogede OSD menuer til justering og ændring af en lang række indstillinger.

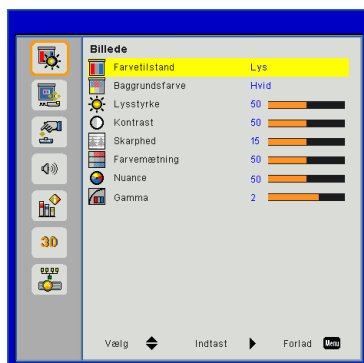
Sådan bruges OSD menuen

1. For at åbne OSD menuen, skal du trykke på "Meny" på fjernbetjeningen eller på projektorens tastatur.
2. Når OSD vises, så brug ▲▼ -tasterne til vælge mellem menu-elementerne. For at foretage et valg på en ønsket side, så tryk på ► eller "Enter"-tasten for åbne en undermenu.
3. Brug ▲▼ knapperne til at vælge det ønskede punkt og juster indstillingerne med ◀ ► nappen.-
4. Vælg det næste punkt, der skal justeres i undermenuen, og juster som ovenfor anført.
5. Tryk på "Enter" for at bekræfte, hvorefter vender tilbage til hovedmenuen.
6. Afslut ved at trykke på "Menu"-knappen igen. OSD-menuen lukkes, og projektoren gemmer automatisk de nye indstillinger.



Betjeningsknapper

Billede



Farvetilstand

Der findes mange fabriksindstillinger, optimeret til diverse typer billeder. Brug ◀ eller ▶-knappen til at vælge elementet.

- ▶ Lys: Til optimering af lysstyrke.
- ▶ PC: Til mødepræsentationer.
- ▶ Film: Til visning af videoindhold.
- ▶ Spil: Til spilindstilling.
- ▶ Bruger: Husk brugerens indstillinger.

Baggrundsfarve

Brug denne funktion til at indstille et optimeret skærbillede baseret på væggenes farve. Du kan vælge mellem "Hvid", "Lysegul", "Lyseblå", "Lyserød" og "Mørkegrøn".

Lysstyrke

Justering af billedets lysstyrke.

- ▶ Tryk på ◀-knappen for at gøre billedet mørkere.
- ▶ Tryk på ▶-knappen for at gøre billedet mørkere.

Kontrast

Knappen bruges til at regulere forskellen mellem billedets lyseste og mørkeste områder. Ved justering af kontrasten ændres billedets mængde af sort og hvidt.

- ▶ Tryk på ◀-knappen for at reducere kontrasten.
- ▶ Tryk på ▶-knappen for at øge kontrasten.



- ❖ Funktionerne "Skarphed" "Farvemætning" og "Nuance" kan kun bruges i videotilstand.

Skarphed

Juster billedets skarphed.

- ▶ Tryk på ◀-knappen for at reducere skarpheden.
- ▶ Tryk på ▶-knappen for at øge skarpheden.

Farvemætning

Indstil videobilledet fra sort/hvid til fuldt mættede farver.

- ▶ Tryk på ◀-knappen for at reducere billedets farvemæthed.
- ▶ Tryk på ▶-knappen for at øge billedets farvemæthed.

Nuance

Indstil rød - og grøn- farvebalance.

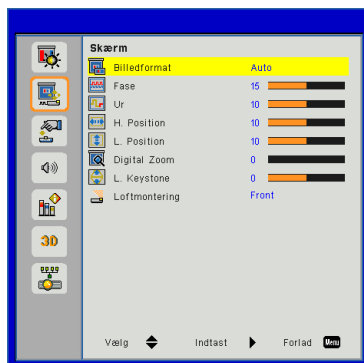
- ▶ Tryk på ◀-knappen for øge mængden af grønt i billedet.
- ▶ Tryk på ▶-knappen for at øge mængden af rødt i billedet.

Gamma

Her kan du justere gammaværdien for at få en bedre billedkontrast til inputtet.

Betjeningsknapper

Skærm



Billedformat

- ▶ Auto: Bevar billedets oprindelige højde-bredde-forhold og maksimer billedet, så det passer til originale horisontale eller vertikale pixels.
- ▶ 4:3: Billedet vil blive skaleret til at passe til skærmen og vist med en 4:3-ratio.
- ▶ 16:9: Billedet vil blive skaleret til at passe til bredden af skærmen, og højden vil blive justeret til at passe til billedet med en 16:9-ratio.
- ▶ 16:10: Billedet vil blive skaleret til at passe til bredden af skærmen, og højden vil blive justeret til at passe til billedet med en 16:10-ratio. (kun til SSI 1080 p).
- ▶ UWHD: Billedet vil blive skaleret til at passe til bredden af skærmen, og højden vil blive justeret til at passe til billedet med en 16:6-ratio (kun til Ultrawide).



- ❖ Intervaller for "H. Position" og "L. Position" afhænger af inputkilden.

Fase

Synkroniser signaltiming for displayet med grafikortet. Hvis billedet forekommer ustabilt eller flimrer, så brug denne funktion til at rette det.

Ur

Kan justeres for at få et optimalt billede, når der opstår vertikal flimren i billedet.

H. Position

- ▶ Tryk på ◀-knappen for at flytte billedet til venstre.
- ▶ Tryk på ▶-knappen for at flytte billedet til højre.

L. Position

- ▶ Tryk på ◀-knappen for at flytte billedet ned.
- ▶ Tryk på ▶-knappen for at flytte billedet op.

Digital Zoom

- ▶ Tryk på ◀-knappen for at gøre et billede mindre.
- ▶ Tryk på ▶-knappen for at forstørre et billede på projiceringsskærmen.

L. Keystone

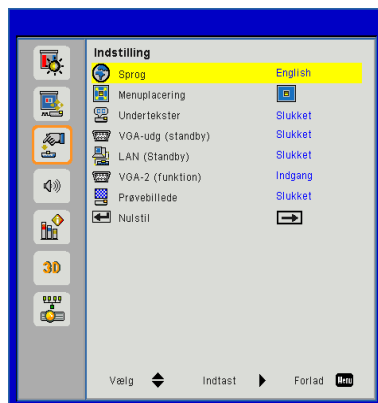
Tryk på ◀ eller ▶-knappen for at justere billedforvrængning vertikalt. Hvis billedet er trapezformet, kan denne funktion bruges til at gøre billedet firkantet.

Loftmontering

- ▶ Front: Billedet projekteres lige på skærmen.
- ▶ Front loftmonteret: Dette er standardvalget. Når det vælges, ses billedet på hovedet.
- ▶ Bagside: Når det vælges, ses billedet omvendt.
- ▶ Bag-loft: Når det vælges, ses billedet omvendt og på hovedet.

Betjeningsknapper

Indstilling



Sprog

Vælg den flersprogede OSD menu. Tryk på ◀ eller ▶ i undermenuen og brug derefter ▲ eller ▼-knappen for at vælge det foretrukne sprog. Tryk på ▶ på fjernbetjeningen for at afslutte valget.



Menyplassering

Vælg, hvor menuen skal placeres på skærmen.

Undertekster

Brug denne funktion til at åbne/lukke undertekstmenuen. Vælg den ønskede indstilling for undertekster: Slukket, CC1, CC2, CC3, og CC4.

VGA-udg (standby)

Vælg "Tændt" for at aktivere VGA OUT-forbindelse.

LAN (Standby)

Vælg "Tændt" for at aktivere LAN-forbindelse. Vælg "Slukket" for at deaktivere LAN-forbindelse.

VGA-2 (funktion)

- ▶ Indgang: Vælg "Indgang" for at bruge VGA-porten som en VGA-indgang.
- ▶ Udgang: Vælg "Udgang" for at aktivere VGA-udgang, når projektoren er tændt.

Prøvebillede

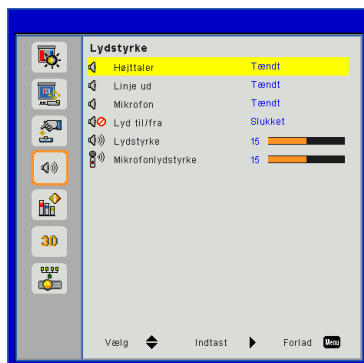
Vis testmønster.

Nulstil

Vælg "Ja" for at tilbagestille parametrene i alle menuerne til fabriksindstillingerne.

Betjeningsknapper

Lydstyrke



Højtaler

- ▶ Vælg "Tændt" for at aktivere højttaleren.
- ▶ Vælg "Slukket" for at deaktivere højttaleren.

Linje ud

- ▶ Vælg "Til" for aktivere line out-funktionalitet.
- ▶ Vælg "Slukket" for at deaktivere line out-funktionalitet

Mikrofon

- ▶ Vælg "Tændt" for at aktivere mikrofonen.
- ▶ Vælg "Slukket" for at deaktivere mikrofonen.

Lyd til/fra

- ▶ Vælg "Tændt" for at slå lyden fra.
- ▶ Vælg "Slukket" for at slå lyden fra.

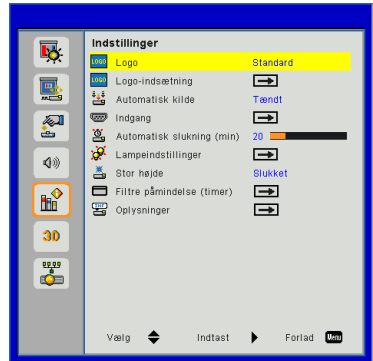
Lydstyrke

- ▶ Tryk på ◀-knappen for at reducere lydstyrken.
- ▶ Tryk på ▶-knappen for at øge lydstyrken.

Mikrofonydstyrke

- ▶ Tryk på ◀-knappen for at sænke lydstyrken for mikrofon.
- ▶ Tryk på ▶-knappen for at øge lydstyrken for mikrofon.

Indstillinger



Logo

Brug denne funktion til at indstille den ønskede startskærm. Hvis ændringer foretages, vil de finde sted effekt næste gang, fremviseren tændes.

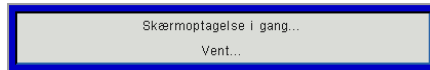
- ▶ Standard: Standard-startopskærmen.
- ▶ Bruger: Anvend husk billede fra "logo-optage" funktionen.



- ❖ For at kunne opfange logo, vær venligst sikker på, at skærbilledet ikke overgår projektorens naturlige resolution. (WXGA: 1280 x 800).
- ❖ "Logo-indsætning" er ikke tilgængelig, når 3D er aktivret.
- ❖ Før aktivering af denne funktion, anbefales det at "Billedformat" sættes til "Auto".

Logo-indsætning

Tryk på ►-knappen for straks at tage et billede af det billede, som i øjeblikket vises på skærmen.



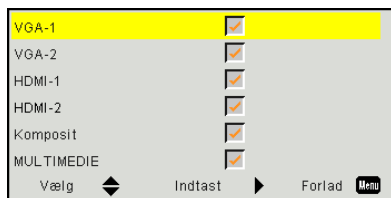
Automatisk kilde

- ▶ Til: Projektoren vil søge efter andre signaler, hvis det aktuelle indgangssignal mistes.
- ▶ Fra: Projektoren vil kun søge nuværende indgangsforbindelse.

Indgang

Tryk på ►-knappen for at aktivere/deaktivere input-kilder. Projektoren vil ikke lede efter inputs, der ikke er valgt.

Betjeningsknapper



- ❖ "Dynamisk sort" er tilgængelig, når "Farvetilstand" er sat til "Film".
- ❖ "Dynamisk sort" er ikke tilgængelig, når "3D" eller "Interaktiv" er aktiveret.
- ❖ Når "Dynamisk sort" er tilgængelig, vil "Lampens strømtilstand" ikke være tilgængelig.

Automatisk slukning (min)

Indstiller interval for nedtællingstimer. Nedtællingstimeren vil starte, når der ikke sendes noget signal til projektoren. Projektoren vil automatisk slukkes, når nedtællingen er færdig (i minutter).

Lampeinnstillinger

Se side 32.

Stor højde

- ▶ Tændt: De indbyggede blæsere kører ved høj hastighed. Vælg denne indstilling, når projektoren bruges ved højder over 2500 fod/762 meter eller højere.
- ▶ Slukket: Den indbyggede blæser kører automatisk med varierende hastighed i forhold til den indvendige temperatur.

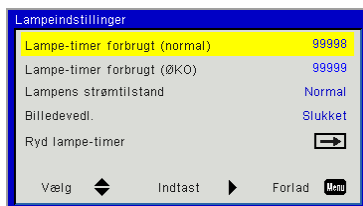
Filtre påmindelse (timer)

- ▶ Filtre påmindelse (timer): Indtil filter-påmindelsestiden.
- ▶ Ryd påmindelse: Vælg "Ja" for at nulstille støvfiltrets timetæller, efter udskiftning eller rengøring af støvfiltret.

Oplysninger

Vis projektorinformationen for modelnavn, SNID, kilde, opløsning, softwareversion og aspektratio på skærmen.

Indstillinger | Lampeindstillinger



Lampe-timer forbrugt (normal)

Vis projektortid for normal tilstand.

Lampe-timer forbrugt (ØKO)

Vis projektortid for ØKO-tilstand.

Lampens strømtilstand

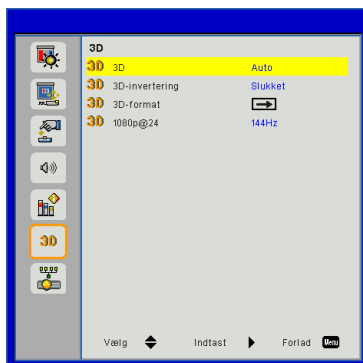
- ▶ Normal: Normal tilstand.
- ▶ ØKO: Brug denne funktion til at dæmpe projektorlampen, hvilket sænker strømforbruget og forlænger lampens levetid.

Ryd lampe-timer

Vælg "Ja" for at nulstille brændetimetælleren efter lampen er blevet udskiftet.

Betjeningsknapper

3D



- ❖ "Frame Sequential" understøttes af DLP Link 3D-inputsignaler fra VGA-/HDMI-tilslutning.
- ❖ "Frame Sequential" / "Field Sequential" understøttes af HQFS 3D-inputsignaler fra Komposit-/S-Video-tilslutning.
- ❖ "Frame Packing" / "Side om side (Half)" / "Top and Bottom" understøttes af HDMI 1.4a 3D-inputsignaler.

3D

- ▶ Auto: Når et HDMI 1.4a 3D-timing-identifikationssignal opda- ges, vælges 3D-billedet automatisk.
- ▶ Vælg "Tændt" for at aktivere 3D-funktion.
- ▶ Vælg "Slukket" for at deaktivere 3D-funktion.

3D-invertering

Hvis du ser et diskret eller overlappende billede, når du bruger DLP 3D-brillerne, kan det være nødvendigt at udføre "Invertér", for at få den bedste justering af venstre/højre-billedsekvens og den rigtige billedvisning.

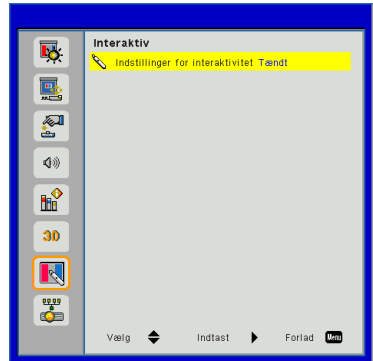
3D-format

Brug denne funktion til at vælge 3D-format. Mulighederne er: "Frame Packing", "Side-by-Side (Half)", "Top and Bottom", "Frame Sequential", og "Field Sequential".

1080p@24

Brug denne funktion til at vælge 96 eller 144 Hz opdaterings- rate med 3D briller for 1080p@24 frame packing.

Interaktiv



- ❖ Den interaktive funktion er tilgængelig, når grafisk kilde fra HDMI/VGA-input vises. Andre kilder understøttes ikke.
- ❖ Hvis "3D" eller "Dynamisk sort"-funktionen er aktiv, deaktiveres funktionen "Interaktiv".
- ❖ Interaktion funktion. Angive, at Interaktion funktion er kun for Usti-modellen. Interaktion funktion findes ikke på UST-modellen.

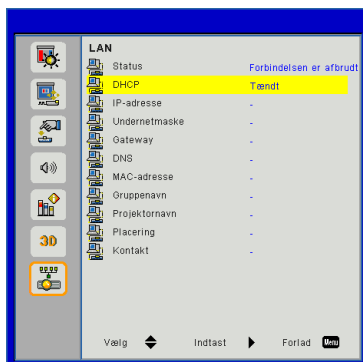
Indstillinger for interaktivitet

- ▶ Vælg "Tændt" for at aktivere Interaktion funktion.
- ▶ Vælg "Slukket" for at deaktivere Interaktion funktion.

Du skal frakoble mini-USB-kablet, som forbinder NB/skrivebord til projektoren før brug af Interaktiv-funktionen. Når du har opsat Interaktive Indstillinger i OSD, så brug mini-USB-kablet til at forbinde NB/skrivebord til projektoren.

Betjeningsknapper

LAN



Status

Viser status for netværksforbindelse.

DHCP

Konfigurer DHCP-indstillinger.

- ▶ Tændt: Vælg "Tændt" for at lade projektoren automatisk hente en ny IP-adresse fra dit netværk.
- ▶ Slukket: Vælg "Slukket" for at tildele IP, undernetmaske, gateway og DNS-konfigurering manuelt.

IP-adresse

Vis en IP-adresse.

Undernetmaske

Vis undernetmaskenummeret.

Gateway

Vis standardporten for netværket tilsluttet projektoren.

DNS

Vis DNS-nummeret.

MAC-adresse

Vis MAC-adressen.

Gruppenavn

Vis gruppenavnet.

Projektornavn

Vis projektornavnet.

Placering

Vis projektorplacering.

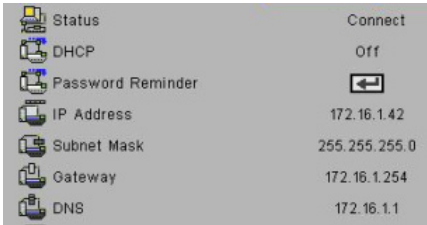
Kontakt

Viser kontaktinformationerne.

Betjeningsknapper

Sådan bruges web-browseren til at tjekke projektoren

1. Aktivér DHCP for automatisk at lade en DHCP-server tildele en IP-adresse, eller indtast manuelt den nødvendige netværksinformation.



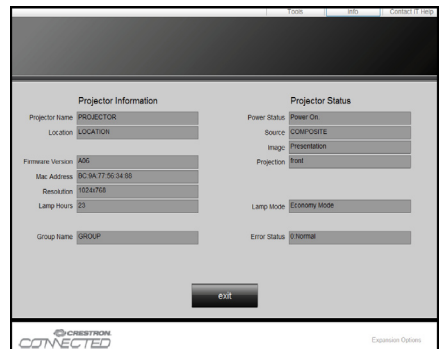
2. Vælg derefter Anvend og tryk på **OK** knappen for at fuldføre konfigurationsprocessen.
3. Åbn din browser og indtast IP-adressen fra OSD LAN-skærmen, og hjemmesiden vil derefter vises som følger:



- ❖ Da du brugte projektorens IP-adresse, vil du ikke kunne forbinde til dit servicecenter.

4. Baseret på netværk web-side for input streng i [værktøjs] tab, findes begrænsningen for Input længde i listen nedenfor ("mellemrum" og andre tegnsætningstaster inkluderet):

Kategori	Element	Indgang-Længde (tegn)
Crestron Kontrol	IP-adresse	15
	IP ID	2
	Portal	5
Projektør	Projektør Navn	10
	Beliggenhed	9
	Tildelt	9
Netværkskonfiguration	DHCP (Aktiveret)	(N/A)
	IP-adresse	15
	Netværksmaske	15
	Standard Port	15
Brugers Bruger-kode	DNS Server	15
	Aktiveret	(N/A)
	Ny Brugerkode	15
Admin Bruger-kode	Bekræft	15
	Aktiveret	(N/A)
	Ny Brugerkode	15
	Bekræft	15



Ved oprettelse af en direkte forbindelse mellem projektoren og computeren

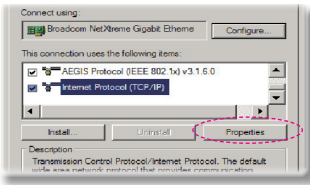
Skridt 1: Find en IP-adresse (192.168.0.100) fra projektorens LAN-funktion.

IP Address	192	168	000	100
------------	-----	-----	-----	-----

Skridt 2: Vælg **Bruk** og tryk på "Enter" for at fremsende funktion eller tryk på "Meny" for at lukke.

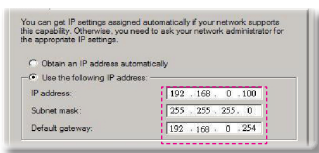
Skridt 3: For at åbne Netværksforbindelser, så klik på **Start**, klik på **Kontrolpanel**, click **Netværks- og internetforbindelser**, og klik derefter på **Netværksforbindelser**. Klik på den forbindelse du ønsker at konfigurere, og klik derefter, under **Netværksopgaver** , på **Skift indstillinger for denne forbindelse**.

Skridt 4: På **Generelt** fanen under **Denne forbindelse bruger følgende funktioner** skal du klikke på **Internet Protocol (TCP/IP)** og derefter på "Egenskaber."

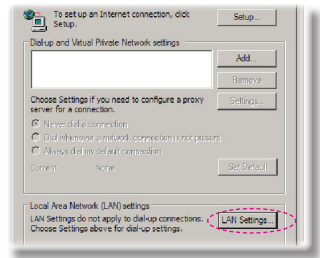


Skridt 5: Klik på **Brug den følgende IP-adresse** og indstast følgende:

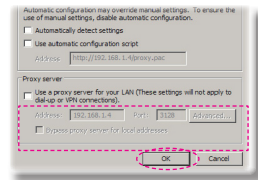
- 1) IP-adresse: 192.168.0.100
- 2) Netværksmaske: 255.255.255.0
- 3) Standard- gateway: 192.168.0.254



Skridt 6: For at åbne Internet-muligheder, skal du klikke på IE web-browser, på Internetindstillinger, på **Forbindelser**-fanen og på "LAN-indstillinger...".



Skridt 7: Dialogboksen for **Local Area Network (LAN)**-indstillinger vises. Deaktiver **Brug en proxyserver til dit LAN**, under **Proxy Server Area**, ved at fjerne afkrydsningen og klik derefter på "OK"-knappen to gange.



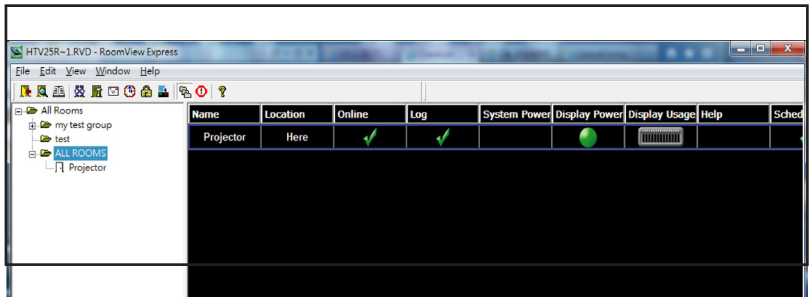
Skridt 8: Åbn din IE og indtast IP-adressen 192.168.0.100 i URL. Tryk derefter på "Enter".

Betjeningsknapper

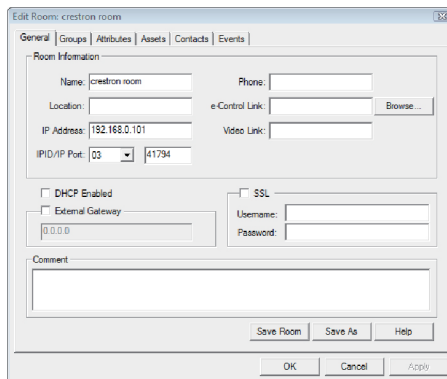
Crestron RoomView-kontrolværktøj

Crestron RoomView™ giver dig en central overvågningsstation til 250+ kontrolsystemer på et enkelt Ethernet-netværk (flere er muligt, antallet afhænger af kombinationen af IP ID og IP-adresse). Crestron RoomView™ overvåger hver enkelt projektor, inklusiv projektorens onlinestatus, systemstrøm, lampelevetid, netværksindstillinger og hardwarefejl, plus tilpassede funktioner defineret af administratoren. Administratoren kan tilføje, slette, eller redigere i værelse information, kontakt information og begivenheder, som automatisk logges af software for alle brugere. (Operation UI som følgende billede)

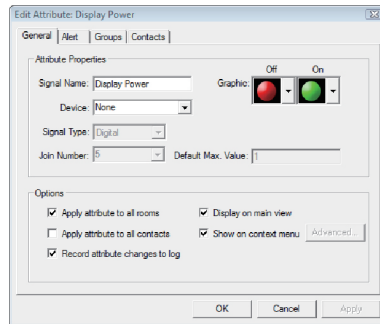
1. Hovedskærm



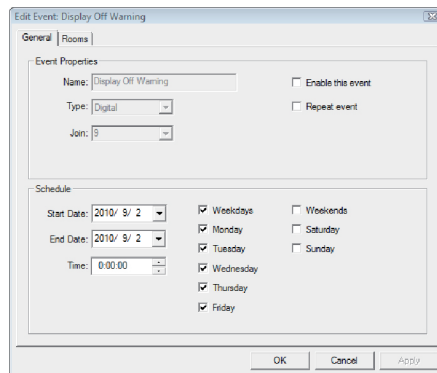
2. Rediger Rum



3. Rediger Egenskab



4. Rediger Begivenhed



***For mere information, besøg:
<http://www.crestron.com> & www.crestron.com/getroomview.***

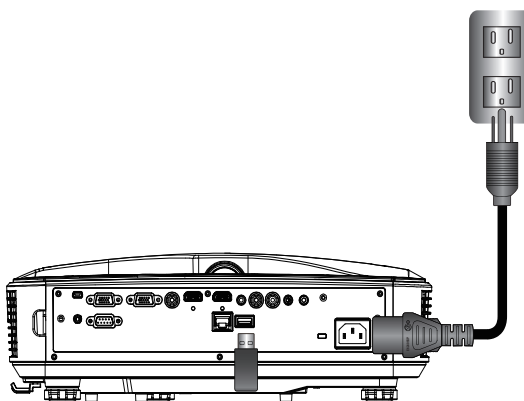
Åbning af multimediefiler

Denne projektor understøtter to metoder til projektering af mediefiler (billeder, videoer, musik, dokumenter) opbevaret på følgende enheder:

- a. via trådløs dongle (valgfri) - trådløs adgang til mediefiler opbevaret på din mobiltelefon, tablet-PC, bærbare computer eller stationære computer.
- b. via USB-drev - direkte adgang til mediefiler opbevaret på enheden.

Sådan aktiveres multimedietilstand

1. Sæt en trådløs dongle eller et USB-drev i USB-porten bag på projektoren.



2. Tryk "INPUT" fjernbetjeningen eller på kontrolpanelet for at tænde projektoren. Når input-menuen vises, så tryk på ▲▼-tasterne for at vælge "Multimedie" og på "Enter"-tasten for at bekræfte.

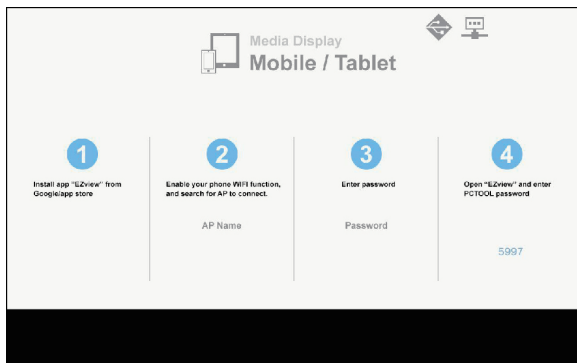
Mobildisplay

Udfør følgende for at få adgang til mediefiler opbevaret på din mobilenhed eller tablet-PC:

1. Vælg **Mobil/tablet** i **Multimedie** -menuen.



2. Download "EZview"-programmet i App Store (iOS) eller Play Store (Android) på din mobiltelefon.

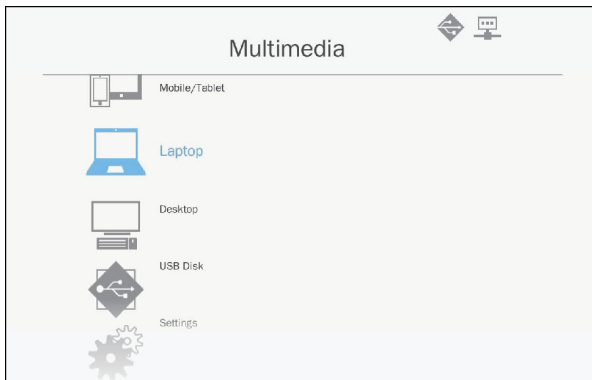


3. Aktivér din mobilenheds eller tablet-PC's WiFi-funktion og søg efter AP-navnet på listen over WiFi-netværker.
4. Ved første forbindelse vil du blive bedt om at indtaste en adgangskode. Indtast adgangskoden.
5. Kør "EZview"-programmet og indtast PCTOOL-adgangskoden.
6. Vent til forbindelsen oprettes. Mediefilerne på din mobilenhed eller tablet-PC kan nu åbnes via projektoren.

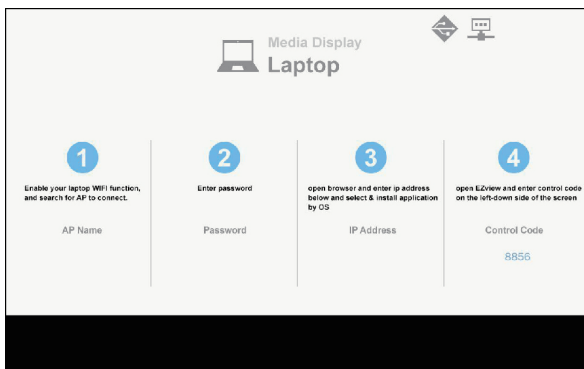
Visning via bærbar computer

Udfør følgende for at få adgang til mediefiler opbevaret på din bærbare computer:

1. Vælg **Bærbar computer** i **Multimedia** -menuen.



2. Aktivér din bærbare computers WiFi-funktion og søg efter AP-navnet på listen over WiFi-netværker.



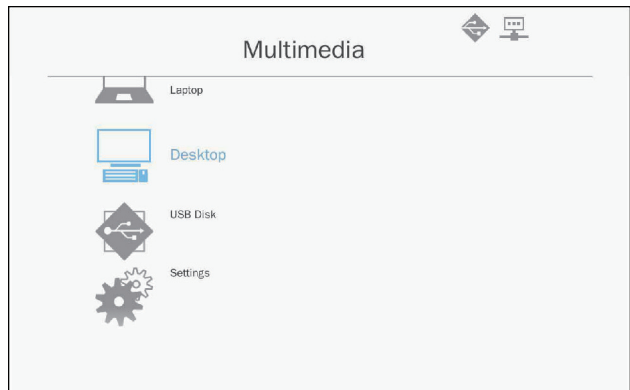
3. Ved første forbindelse vil du blive bedt om at indtaste en adgangskode. Indtast adgangskoden.
4. Åbn din internetbrowser og indtast IP-adressen. Vælg derefter "WiFi" i venstre side af skærmen og installer det program, som påkræves af operativsystemet.
5. Kør "EZview"-programmet og indtast kontrollkoden vist i nederst højre side af skærmen.

6. Vent til forbindelsen oprettes. Mediefiler på din bærbare computer kan nu åbnes via projektoren.

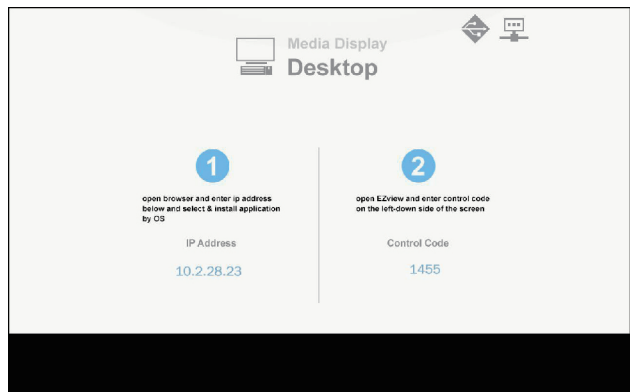
Visning med stationær computer

Udfør følgende for at få adgang til mediefiler opbevaret på din stationære computer:

1. Vælg **Stationær computer** i **Multimedia** -menuen.



2. Åbn din internetbrowser og indtast IP-adressen. Vælg derefter "WiFi" i venstre side af skærmen og installer det program, som påkræves af operativsystemet.



Multimedia

3. Kør "EZview"-programmet og indtast kontrolkoden vist i nederst højre side af skærmen.
4. Vent til forbindelsen oprettes. Mediefiler på din stationære computer kan nu åbnes via projektoren.

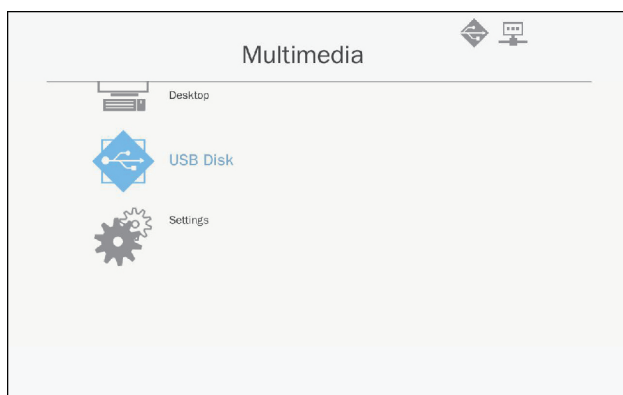
Visning med USB-drev

Gør følgende for at få adgang til mediefiler opbevaret på dit USB-drev:

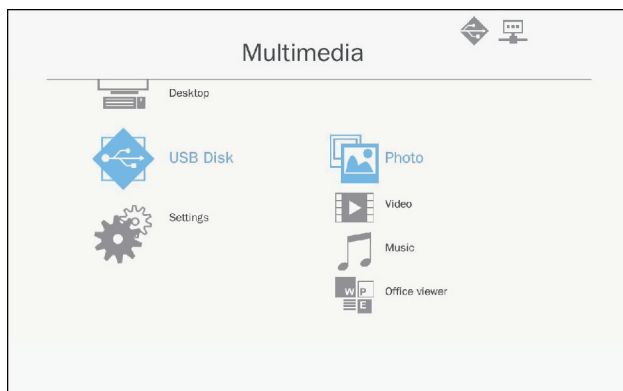
Understøttet filformat

Multimediekategori	Filformat
Foto	BMP, JPG, PNG
Musik	MP3, WMA
Video	AVI, MOV, MP4, RM, RMVB, DAT, MPG, ISO, TS, MKV, VOB, og WMV
Dokument	WORD, EXCEL, PPT, PDF

1. Vælg **USB-drev** i **Multimedia** -menuen.



2. Brug ▲▼-tasterne til at vælge filkategorien og tryk på "Enter" tasten.

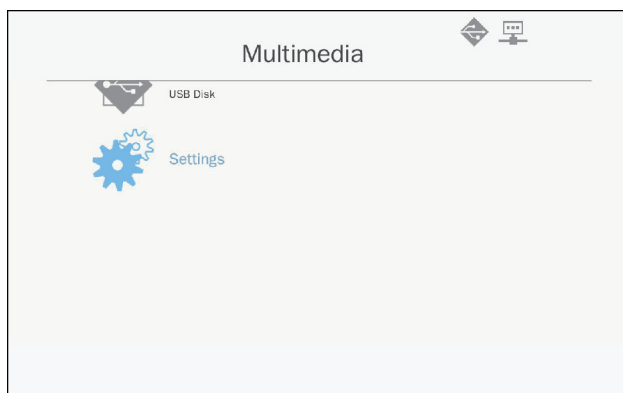


3. Brug ▲▼-tasterne til vælge den ønskede fil til visning/afspilning og tryk på "Enter"-tasten for at bekræfte.

Konfigurering af multimedieindstillinger

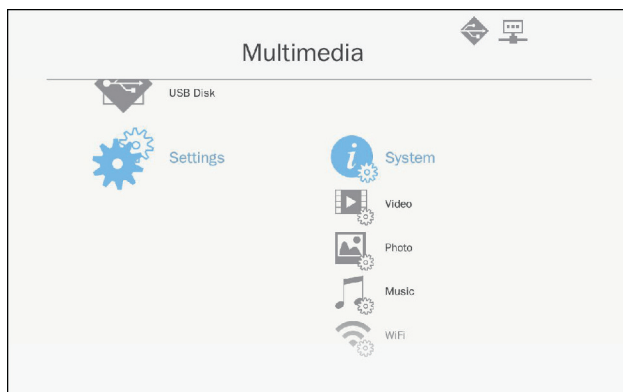
Gør følgende for ændre indstillingerne:

1. Vælg **Indstillinger** i **Multimedie** -menuen.



Multimedia

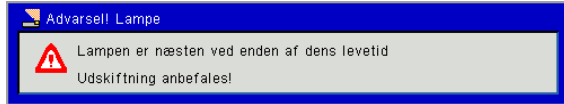
2. Brug ▲▼-tasterne til at vælge det ønskede menuelement og tryk på "Enter"-tasten for åbne undermenuen.



- ▶ System: Vælg denne valgmulighed for at vise firmware-versionen og opdatere firmware.
 - ▶ Video: Vælg denne valgmulighed for at ændre Billedformatet og indstille gentagelsesfunktionen.
 - ▶ Foto: Vælg denne valgmulighed for ændre billedformatet, diasshowmønster og -varighed.
 - ▶ Musik: Vælg denne valgmulighed for indstille gentagelsesfunktionen.
 - ▶ WiFi: Vælg denne valgmulighed for at konfigurere WiFi-forbindelsen.
3. Brug ▲▼-tasterne til at vælge justeringen/vælg indstillingen og tryk på "Enter"-tasten for at bekræfte.



Udskift lampen

Denne projektor registrerer automatisk levetid på lampen. Når levetid på lampen udløber snart, vil en advarsel vises.

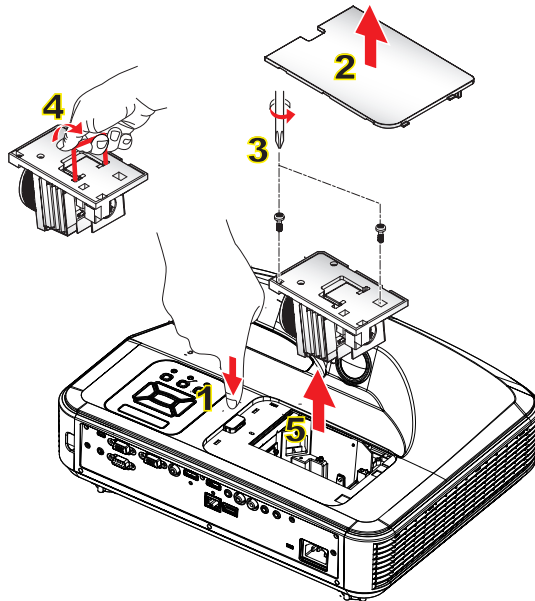


Når denne meddelelse vises, kontakte den lokale forhandler eller servicecenter for at udskifte lampen så hurtigt som muligt. Sørg for, at projektoren er kølet ned i mindst 30 minutter før udskiftning af lampen.



-  Advarsel: Hvis projektoren installeres i loftet, skal du være forsigtig, når du åbner lampedækslet. Hvis projektoren installeres i loftet, foreslår vi, altid bære sikkerhedsbriller, når du udskifter lampen. "Den må altid behandles med forsigtig, således at løse komponenter ikke vil falde ned af projektoren."
-  Advarsel: Lampen kan være varm! Udskift lampen efter den er kølet ned!
-  Advarsel: For at reducere risikoen for personskade, sikre, at lampemodulen ikke vil falde ned og undgå at berøre lampen. Hvis lampen falder ned, kan det være brudt op, og det kan medføre personskade.

- ❖ Skrueerne på lanterne og lampen må ikke fjernes.
- ❖ Hvis lampedækslet ikke geninstalleres på projektoren, kan projektoren ikke slås til.
- ❖ Lampeglasset må ikke berøres. Olie på hænderne kan ødelægge lampen. Hvis du ved et uheld berøre lampemodulen, skal du rengøre den med en tør klud.



○ Rengøringsproceduren for luftfilter: ○

1. Tryk på "⏻"-knappen for at slukke projektoren.
2. Afkøl projektoren i mindst 30 minutter.
3. Træk strømkablet.
4. Tryk på udløserknappen, og træk op lampedækslet af hovedkomponenter.
1
5. Løft op og fjern lampedækslet. **2**
6. Fjern de 2 skruer på lampemodulet. **3**
7. Træk op lampehåndtag **4**, og træk op lampemodulen forsigtigt og langsomt.
5

Følg de nævnte trin i omvendt rækkefølge for at installere lampemodulet.

8. Efter lampemodulet bliver erstattet, åbne projektoren og nulstil lampens timetæller.

For at nulstille lampen, skal du afslutte de følgende trin:

- (i) Tryk på $\blacktriangledown \rightarrow \blacktriangle \rightarrow \blacktriangle \rightarrow \blacktriangleleft \rightarrow \blacktriangle$ for at åbne "Service" menuen.
- (ii) Vælg "Nulstil lampetimer".
- (iii) Tryk på "OK" for at bekræfte valget.

Installation og rensning af det valgfrie støvfilter

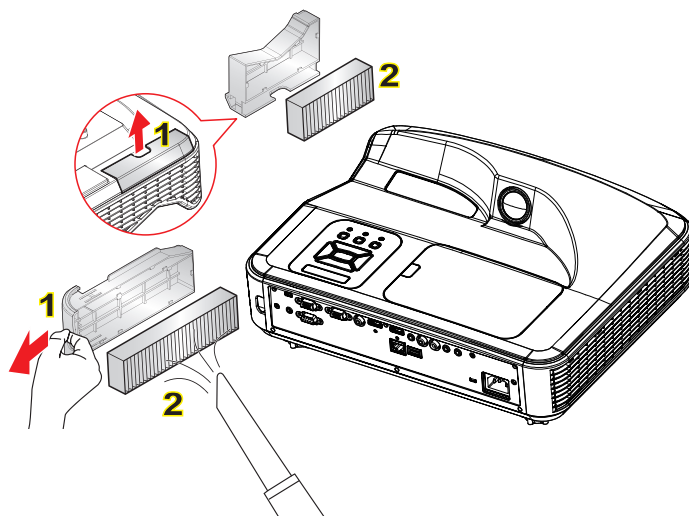
Vi anbefaler, at du rengør støvfilteret efter hver 500 timers anvendelse, eller oftere hvis du bruger projektoren i støvede omgivelser.

Når advarselsbeskeden vises på skærmen, så udfør følgende for at rengøre luftfilteret:

The usage time of the dust filter is reached.
Please clean the dust filters for better performance.



- ❖ Det valgfrie støvfilter skal anvendes i støvede omgivelser.
- ❖ Hvis støvfilteret er installeret, vil passende vedligeholdelse være med til at undgå overophedning og funktionsfejl.



○ Rengøringsprocedure for luftfilter: ○

1. Sluk for projektoren.
2. Træk stikket ud af stikkontakten.
3. Træk låsen, og fjern støvfilteret, som vist på illustrationen. **1**
4. Tag forsigtigt luftfilteret ud. Brug derefter vakuum til at rense eller ændre filteret direkte. Følg førnævnte trin i omvendt rækkefølge for at installere filteret. **2**

For at installere filteret, gå tilbage til det forrige trin.

5. Tænd projektoren og nulstil tælleren for filterbrug, efter at støvfilteret er udskiftet.

Kompatibilitets-tilstand

► VGA Analog

a. Pc-Signal			
Tilstande	Oplysning	V.Frekvens [Hz]	H.Frekvens [KHz]
VGA	640 x 480	60	31,5
	640 x 480	67	35
	640 x 480	72	37,9
	640 x 480	75	37,5
	640 x 480	85	43,3
IBM	720 x 400	70	31,5
SVGA	800 x 600	56	35,1
	800 x 600	60	37,9
	800 x 600	72	48,1
	800 x 600	75	46,9
	800 x 600	85	53,7
	800 x 600	120	77,4
Apple, MacII	832 x 624	75	49,1
XGA	1024 x 768	60	48,4
	1024 x 768	70	56,5
	1024 x 768	75	60
	1024 x 768	85	68,7
	1024 x 768	120	99
Apple, MacII	1152 x 870	75	68,7
SXGA	1280 x 1024	60	64
	1280 x 1024	72	77
	1280 x 1024	75	80
QuadVGA	1280 x 960	60	60
	1280 x 960	75	75,2
SXGA+	1400 x 1050	60	65,3
UXGA	1600 x 1200	60	75

b. Udvidet bred-timing			
Tilstande	Oplysning	V.Frekvens [Hz]	H.Frekvens [KHz]
WXGA	1280 x 720	60	44,8
	1280 x 720	120	92,9
	1280 x 800	60	49,6
	1366 x 768	60	47,7
	1440 x 900	60	59,9
WSXGA+	1680 x 1050	60	65,3
c. Komponentsignal			
Tilstande	Oplysning	V.Frekvens [Hz]	H.Frekvens [KHz]
480i	720 x 480 (1440 x 480)	59.94(29.97)	15,7
576i	720 x 576 (1440 x 576)	50(25)	15,6
480p	720 x 480	59,94	31,5
576p	720 x 576	50	31,3
720p	1280 x 720	60	45
720p	1280 x 720	50	37,5
1080i	1920 x 1080	60(30)	33,8
1080i	1920 x 1080	50(25)	28,1
1080p	1920 x 1080	23.98/24	27
1080p	1920 x 1080	60	67,5
1080p	1920 x 1080	50	56,3

► HDMI Digital

a. Pc-Signal			
Tilstande	Oplysning	V.Frekvens [Hz]	H.Frekvens [KHz]
VGA	640 x 480	60	31,5
	640 x 480	67	35
	640 x 480	72	37,9
	640 x 480	75	37,5
	640 x 480	85	43,3
IBM	720 x 400	70	31,5
SVGA	800 x 600	56	35,1
	800 x 600	60	37,9
	800 x 600	72	48,1
	800 x 600	75	46,9
	800 x 600	85	53,7
	800 x 600	120	77,4
Apple, MacII	832 x 624	75	49,1
XGA	1024 x 768	60	48,4
	1024 x 768	70	56,5
	1024 x 768	75	60
	1024 x 768	85	68,7
	1024 x 768	120	99
Apple, MacII	1152 x 870	75	68,7
SXGA	1280 x 1024	60	64
	1280 x 1024	72	77
	1280 x 1024	75	80
QuadVGA	1280 x 960	60	60
	1280 x 960	75	75,2
SXGA+	1400 x 1050	60	65,3
UXGA	1600 x 1200	60	75

b. Udvidet bred-timing			
Tilstande	Oplysning	V.Frekvens [Hz]	H.Frekvens [KHz]
WXGA	1280 x 720	60	44,8
	1280 x 720	120	92,9
	1280 x 800	60	49,6
	1366 x 768	60	47,7
	1440 x 900	60	59,9
WSXGA+	1680 x 1050	60	65,3
c. HDMI - Videosignal			
Tilstande	Oplysning	V.Frekvens [Hz]	H.Frekvens [KHz]
640 x 480p	640 x 480	59.94/60	31,5
480i	720 x 480 (1440 x 480)	59.94(29.97)	15,7
576i	720 x 576 (1440 x 576)	50(25)	15,6
480p	720 x 480	59,94	31,5
576p	720 x 576	50	31,3
720p	1280 x 720	60	45
720p	1280 x 720	50	37,5
1080i	1920 x 1080	60(30)	33,8
1080i	1920 x 1080	50(25)	28,1
1080p	1920 x 1080	23.98/24	27
1080p	1920 x 1080	60	67,5
1080p	1920 x 1080	50	56,3
d. HDMI 1.4a obligatorisk 3D-timing - videosignal			
Tilstande	Oplysning	V.Frekvens [Hz]	H.Frekvens [KHz]
Frame Packing	720p	50	
	720p	59.94/60	
	1080p	23.98/24	
side-om-side	1080i	50	
	1080i	59.94/60	
Top-and-Bottom	720p	50	
	720p	59.94/60	
	1080p	23.98/24	

RS232 Kommandoer og protokol Funktionsliste

▸ Indstilling af RS232-port

Elementer	Metode
Kommunikationsmetode	Asynkron kommunikation
Bits per sekund	19200
Data Bits	8 bits
Parity	None
Stop Bits	1
Flow Control	None



- ❖ RS232 skal er i forbindelse med jorden.

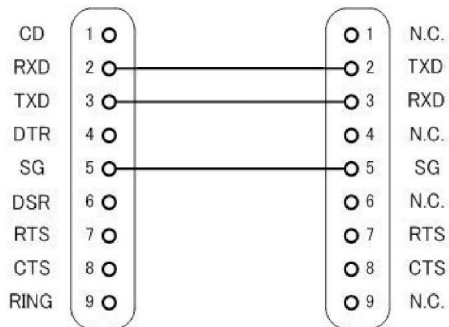
▸ RS232-signalforbindelse

Computer COM-port

(D-Sub 9pin-forbindelsesstik)

Projektor COM-port

(D-Sub 9pin-forbindelsesstik)



► Kommandosætliste

Type af kommando	Kommando-beskrivelse	ASCII Kode					Læs / Skriv	Projector Return	Kommentar
		Header	Msg ID	Kommando	Afstand	Værdi			
IR / Tastatur	Strøm	#	00	00		0 ~ 1	Skriv		0 : Sluk 1 : Til
IR / Tastatur	Emuler fjernbetjening	#	00	01		1 ~ 10	Skriv		1 : Opsss 2 : Venstre 3 : Højre 4 : Ned 5 : Menu 6 : Kilde 7 : Keystone+ 8 : Keystone- 9 : Volum+ 10 : Volum-
IR / Tastatur	Gensynkronisering	#	00	02		1	Skriv		Kun VGA
IR / Tastatur	AV Demp (Blank)	#	00	03		0 ~ 1	Skriv		0 : Sluk 1 : Til
IR / Tastatur	Frys	#	00	04		0 ~ 1	Skriv		0 : Stop frys 1 : Frys
IR / Tastatur	Inngangskilde	#	00	05		1 ~ 6	Skriv		1 : VGA 1 2 : VGA 2 3 : HDMI 1 4 : HDMI 2 5 : Video 6 : Multimedia
Billede	Farvetilstand	#	00	10		1 ~ 5	Skriv		1 : Lys 2 : Pc 3 : Film 4 : Spil 5 : Bruger
Billede	Lysstyrke	#	00	11		0 ~ 100	Skriv		
Billede	Kontrast	#	00	12		0 ~ 100	Skriv		
Billede	Skarphed	#	00	13		0 ~ 31	Skriv		Kun Video
Skærm	Billedformat	#	00	20		1 ~ 4	Skriv		1 : Auto 2 : 4:3 3 : 16:9 4 : 16:10 / Ultra Wide
Skærm	Zoom	#	00	21		0 ~ 1	Skriv		0 : Zoom- 1 : Zoom+
Skærm	Keystone	#	00	22		-40 ~ 40	Skriv		

Bilag

Skærm	Loftsmontage	#	00	23		1 ~ 4	Skriv		1 : Forside 2 : Bag 3 : Forfra, loft 4 : Bag-loft
Indstilling	Sprog	#	00	30		1 ~ 18	Skriv		1 : English 2 : tysk 3 : Svensk 4 : fransk 5 : Arabisk 6 : Hollands 7 : Norsk 8 : dansk 9 : Forenklet kinesisk 10 : polsk 11 : Koreansk 12 : Russisk 13 : Spansk 14 : Traditionel kinesisk 15 : italiensk 16 : portugisisk 17 : tyrkisk 18 : japansk
Indstilling	Menyplacering	#	00	31		1 ~ 5	Skriv		1 : Øverst venstre 2 : Øverst højre 3 : Center 4 : Nederst venstre 5 : Nederst højre
Indstilling	Reset	#	00	32		1	Skriv		
Volum	Demp	#	00	40		0 ~ 1	Skriv		0 : Sluk 1 : Til
Volum	Volum	#	00	41		0 ~ 30	Skriv		
Volum	Lydstyrke for mikrofon	#	00	42		0 ~ 30	Skriv		
Muligheder	Skru av automatisk (min)	#	00	50		0 ~ 120	Skriv		Skridt = 5
Muligheder	High Altitude	#	00	51		0 ~ 1	Skriv		0 : Sluk 1 : Til
Billede	Farvetilstand, læs	#	00	110		1	Læs	Okn	n : 1/2/3/4/5 = Lys / PC / Film / Spil / Bruger
Skærm	Aspektratio, læs	#	00	120		1	Læs	Okn	n : 1/2/3/4 = Auto / 4:3 / 16:9 / 16:10
Muligheder	Inngangskilde (curr. src)	#	00	160		1	Læs	Okn	n : 0/1/2/3/4/5/6 = None / VGA1 / VGA2 / HDMI1 / HDMI2 / Video / Multimedia

Muligheter	Softwareversion	#	00	161		1	Læs	Okddd	ddd : FW-version
Muligheter	Informasjon	#	00	162		1	Læs	Okabbbb ccdddee	a : Strømstatus / b : LD time / c : Inngangskilde / d : Firmwareversion / e : Farvetilstand

Liste over specifikationer

Element	Specifikation
Model	i3PROJECTOR 3303W
Oplysning	WXGA
Dimensioner af grafik kort DMD	0,65"
Teknologi på projektoren	DLP
Projektorlinse	Fast linse, f/2.4
Lysteknik	Philips Smart energibesparende lampe
Lysstyrke	Typisk: 3500 lumen, Mindst: 3150 lumens
Kontrast	Typisk 1800:1, Mim 1600:1. (Oprindelig) Typisk 10000:1 Mim 8000:1. (Højt kontrastforhold-tilstand)
Støttet opløsning	Op til 1080p @ 60Hz (CEA 861)
Kaste proportion	0,27
Vægt (KG)	4,5 KG
Dimensioner	383 (B) x 310 (D) x 103 (H) mm (uden fod)
Lyseffekt	260 W
Levetid af lys	3000 timer / 4000 timer (ECO-tilstand)
Samlet effektforbrug (W)	320 W
Standby effektforbrug (W)	<0,5 W
Lydudgang	10 W
Driftsstøj	34dB / 29dB (ECO Mode)
Indgangsterminaler	
VGA og Y/Pb/Pr	X1: D-sub hun 15 pin terminal (blå)
HDMI	X2: Standard HDMI-terminal 1) Støtte HDMI-indgang med HDMI 1.4a kompatibel. 2) Støtter High bandwidth Digital Content Protection - HDCP Standard 1.3 i december 2006
VGA-lyd	X1: Stereo mini jack
MIC	X1: Stereo mini jack
Kompositvideo	X1: RCA (Gul)
Kompositlyd	X2: RCA til både højre og venstre
USB-A	X1: til Pen Drive og giver 5V/0,5A

Udgangsterminaler	
LYD	X1: Stereo mini jack (grøn)
VGA	X1: D-sub hun 15 pin terminal (sort) (Støtte VGA-ind- funktion)
Andre terminaler	
Mini USB-B	Mini USB type B (for FW download)
RS232	DB9 han-terminal
RJ45	RJ45 til LAN-kontrol

※ Baseret på ISO21118: den nominelle værdi repræsenterer gennemsnitsværdien af produktet under masseproduktion. Den mindste værdi fik fra fabrikken for produktet er 80% af den nominelle værdi.

Loftmontering

Hvis du ønsker at bruge et andet loftmonteringsudstyr, skal du sikre, at skruerne, som bruges til at fastgøre holderen til projektoren, opfylder følgende krav:

- ▶ Skruetype: M4*4
- ▶ Minimum skruelængde: 10mm

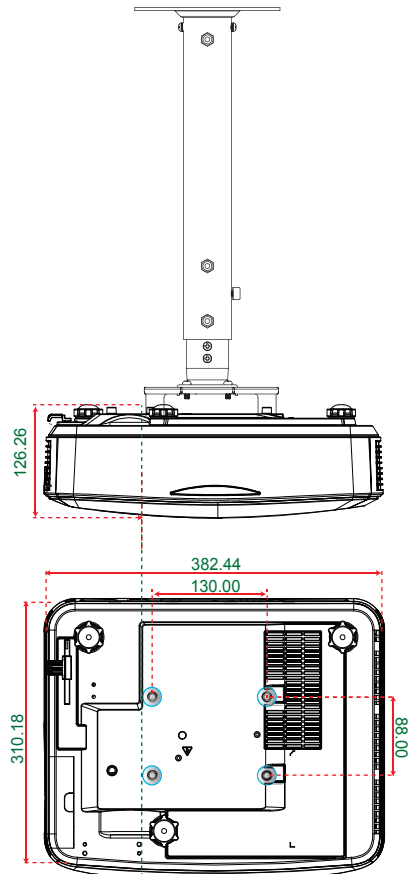


❖ Bemærk, at skade som følge af forkert installation annullerer garantien.



⚠ Advarsel:

1. Hvis du et loftmonteringsbeslag fra en anden virksomhed, så husk at bruge den korrekte skruelængde. Skruelængden vil afhænge af tykkelsen på beslaget.
2. Der skal være mindst 10 cm mellemrum mellem loftet og projektorens bund.
3. Installer ikke projektoren nær en varmekilde.



Enhed: mm

Bestemmelser & sikkerhedsbemærkninger

Dette bilag indeholder generelle bemærkninger vedrørende projektoren.

FCC bemærkning

Denne enhed er blevet afprøvet og godkendt i overensstemmelse med begrænsningerne for en Klasse B digital enhed ifølge Afsnit 15 i FCC-reglerne. Disse begrænsninger er udarbejdet for at give tilstrækkelig beskyttelse mod skadelig interferens ved installation i et beboet område. Denne enhed genererer, bruger og kan udsende radiofrekvensenergi, og kan, hvis ikke installeret i overensstemmelse med instruktionerne, forårsage skadelig interferens for radiokommunikationer.

Der findes dog ingen garanti for, at interferens ikke vil forekomme i en given installation. Hvis apparatet forårsager skadelig interferens på radio eller fjernsynsmodtagelse, hvilket kan afgøres ved at slukke og tænde for apparatet, foreslås brugeren at prøve at korrigere interferensen på en eller flere af følgende måder:

- Drej eller flyt antennemodtageren.
- Øg afstanden mellem apparatet og modtageren.
- Forbind apparatet til en kontakt i et andet kredsløb end det, modtageren er forbundet til.
- Søg hjælp hos din forhandler eller hos en erfaren radio/tv tekniker.

Bemærkning: Afskærmede kabler

Alle tilslutninger til andre computerenheder skal gøres med beskyttede kabler for at bevare overensstemmelsen med FCC bestemmelserne.

Forsigtig

Ændringer og modifikationer, der ikke udtrykkeligt er godkendt af fabrikanten, kan annullere brugerens rettigheder, som er givet af FCC, til at betjene denne projektor.

Brugerbetingelser

Denne enhed efterlever Afsnit 15 i FCC-reglerne. Anvendelse er underkastet efterlevelse af følgende to betingelser:

1. Apparatet må ikke forårsage skadelig interferens, og
2. Apparatet acceptere enhver modtagen interferens, herunder interferens, som kan forårsage uønsket funktion.

Bemærkning: Canadiske brugere

Dette Klasse B digitalt apparat er i overensstemmelse med de canadiske ICES-003 bestemmelser.

Remarque à l'intention des utilisateurs canadiens

Cet appareil numérique de la classe B est conforme à la norme NMB-003 du Canada.

Overensstemmelseserklæring for EUlande

- EMC direktiv 2004/108/EC (inklusive ændringer)
- Lavspændingsdirektiv 2006/95/EC
- R & TTE direktiv 1999/5/EC (hvis produktet har en RF funktion)

Anvisninger vedrørende bortskaffelse



Smid ikke denne enhed ud med affaldet, når den bortskaffes. For at minimere forurening og sikre den bedste beskyttelse af det globale miljø, bør den sendes til genbrug.