

I3PROJECTOR



I3PROJECTOR 3303W UM GEBRUIKERSHANDLEIDING



Inhoudsopgave	2	LAN.....	35
Gebruiksmededeling	3	Multimedia.....	41
<i>Veiligheidsinformatie</i>	3	<i>Toegang tot multimediabestanden</i>	41
<i>Voorzorgsmaatregelen</i>	4	<i>Toegang tot de multimedia modus</i>	41
Inleiding	6	<i>De lamp vervangen</i>	48
<i>Overzicht verpakking</i>	6	Bijlagen.....	50
<i>Productoverzicht</i>	7	<i>Stoffilter installeren en</i>	
<i>Hoofdeenheid</i>	7	<i>schoonmaken</i>	50
<i>Bedieningspaneel</i>	8	<i>Compatibiliteitsmodi</i>	51
<i>Interface</i>	9	VGA Analoog	51
<i>Afstandsbediening</i>	10	HDMI Digitaal	53
Installatie	11	<i>RS232-opdrachten en protocolfunctie-</i>	
<i>De projector aansluiten</i>	11	<i>lijst</i>	55
<i>Een Desktop/Laptop computer</i>		RS232 Poortinstelling.....	55
<i>verbinden</i>	11	RS232 Signaal verbinding.....	55
<i>Aansluiten op videobronnen</i>	12	<i>Commands instellijst</i>	56
<i>The projector in/uitschakelen</i>	13	<i>Lijst van specificaties</i>	59
<i>De projector inschakelen</i>	13	<i>Installatie muurmontage</i>	61
<i>De projector uitschakelen</i>	14	<i>Voorschriften & veiligheidsrichtlijnen</i>	62
<i>Waarschuwingsindicator</i>	14		
<i>Het geprojecteerde beeld aanpassen</i>	15		
<i>De projectorhoogte regelen</i>	15		
<i>Focus van de projector aanpassen</i>	16		
<i>De grootte van het projectiebeeld</i>			
<i>aanpassen (Diagonal)</i>	17		
Bedieningselementen gebruiker	19		
<i>Bedieningspaneel en</i>			
<i>afstandsbediening</i>	19		
<i>Bedieningspaneel</i>	19		
<i>Afstandsbediening</i>	20		
<i>Display menu's op het scherm</i>	22		
<i>Het apparaat gebruiken</i>	22		
<i>Foto</i>	23		
<i>Schermb</i>	25		
<i>Instelling</i>	27		
<i>Volume</i>	29		
<i>Opties</i>	30		
<i>Opties Lampinstellingen</i>	32		
<i>3D</i>	33		
<i>Interact. inst.</i>	34		

Gebruiksaanwijzing

Veiligheidsinformatie

	De bliksemflits met het pijlsymbool in de gelijkzijdige rechthoek is bedoeld om de gebruiker te waarschuwen voor de aanwezigheid van niet geïsoleerde "gevaarlijke spanning" in het product die krachtig genoeg kan zijn om elektrische schokken te veroorzaken.
	Het uitroepteken binnen een gelijkzijdige driehoek is bedoeld om de gebruiker te waarschuwen van de aanwezigheid van belangrijke gebruiks- en onderhouds- (reparatie)-richtlijnen in de documentatie die bij het toestel is geleverd.

WAARSCHUWING: STEL HET PRODUCT NIET BLOOT AAN REGEN OF VOCHT OM HET RISICO OP BRAND OF ELEKTRISCHE SCHOKKEN TE VERMIJDEN. GEVAARLIJK HOGE SPANNINGEN ZIJN AANWEZIG IN HET TOESTEL. MAAK DE BEHUIZING NIET OPEN. LAAT ONDERHOUD ALLEEN OVER AAN GEKVALIFICEERD PERSONEEL.

Emissiebeperkingen Klasse B

Dit digitaal apparaat van Klasse B voldoet aan alle vereisten van de Canadese voorschriften voor storingsveroorzakende apparatuur.

Belangrijke veiligheidsrichtlijnen

1. Blokkeer geen enkele ventilatie opening. Om zeker te zijn van goede bediening van de projector en om oververhitting te vermijden, wordt aanbevolen de projector te installeren in een lokatie die de ventilatie niet blokkeert. Voorbeeld, zet de projector niet op een drukke koffietafel, bank, bed, enz. Zet de projector niet in een omgeving zoals een boekenkast of rek die de luchtstroming beperkt.
2. Gebruik de projector niet in de nabijheid van water of vocht. Stel de projector niet bloot aan regen of vocht om het risico op brand en/of elektrische schokken te vermijden.
3. Installeer het toestel niet in de buurt van warmtebronnen zoals radiators, verwarmingstoestellen, fornuizen of andere apparaten, zoals versterkers, die warmte uitstralen.
4. Alleen reinigen met een droge doek.
5. Gebruik alleen hulpstukken/accessoires die worden aangegeven door de fabrikant.
6. Gebruik het apparaat niet als het fysiek is beschadigd of vervormd. Fysieke schade/vervorming kan het volgende omvatten (maar is niet beperkt tot deze situaties):
 - Het apparaat is gevallen.
 - De voedingskabel of stekker is beschadigd.
 - Er is vloeistof gemorst op de projector.
 - De projector werd blootgesteld aan regen of vocht.
 - Er is iets in de projector gevallen of er zit iets los in de projector. Probeer niet het apparaat zelf te repareren. Het openen of verwijderen van deksels kan u blootstellen aan gevaarlijke voltages of andere risico's.
7. Voorkom dat voorwerpen of vloeistoffen in de projector komen. Deze kunnen gevaarlijke spanningspunten aanraken en onderdelen kortsluiten die een brand of elektrische schok kunnen veroorzaken.
8. Het apparaat mag alleen worden gerepareerd door bevoegd onderhoudspersoneel.

Voorzorgsmaatregelen



Volg alle waarschuwingen, voorzorgsmaatregelen en onderhoudsvoorschriften die in deze gebruiksaanwijzing zijn aanbevolen.

- ■ Waarschuwing- Kijk niet in de lens van de projector als de lamp aanstaat. Het heldere licht kan uw ogen verwonden en beschadigen.
- ■ Waarschuwing- Stel de projector niet bloot aan regen of vocht om het risico op brand of elektrische schokken te vermijden.
- ■ Waarschuwing- Open of demonteer de projector niet, anders loopt u het risico op elektrische schokken.
- ■ Waarschuwing- Laat de projector geheel afkoelen voordat de lamp wordt vervangen. Bedienen zoals omschreven in pagina's 48-49.
- ■ Waarschuwing- Deze projector vindt automatisch de gebruiksduur van haar lamp. Wanneer de projector een waarschuwingsmelding weergeeft moet de lamp onmiddellijk vervangen.
- ■ Waarschuwing- Reset de lamp uur teller nadat de lamp modus is vervangen (zie pagina 49).
- ■ Waarschuwing- Wanneer de projector wordt uitgeschakeld, controleer dan dat de koelingscyclus voltooid is alvorens de stroom uit te schakelen. Laat de projector 90 seconden afkoelen.
- ■ Waarschuwing- Wanneer de gebruiksduur van de lamp komt te vervallen, "Lamp Waarschuwing: Gebruiksduur overschreden" bericht wordt zichtbaar op het scherm. Neem contact op met de plaatselijke handel of service centrum om de lamp zo snel mogelijk te vervangen.



- ❖ De lamp module moet worden vervangen als de gebruiksduur van de lamp is overschreden. De projector kan anders niet aangezet worden. Voor het vervangen van de lamp, volg de stappen op die vermeld zijn in "De lamp vervangen" op pagina's 48-49.

Gebruiksaanwijzing

Dit moet u doen:

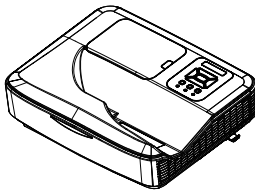
- ❖ Schakel de voeding uit en trek de stekker uit het stopcontact voordat u het product reinigt.
- ❖ Gebruik een zachte, droge doek met een zacht reinigingsmiddel om de behuizing van het scherm te reinigen.
- ❖ Trek de stekker van de voedingskabel uit het stopcontact als u het product gedurende langere tijd niet gebruikt.

U mag nooit:

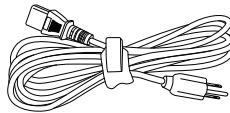
- ❖ De sleuven en openingen van het apparaat die voor de ventilatie zijn voorzien, blokkeren.
- ❖ Schurende reinigingsmiddelen, was of oplosmiddelen gebruiken om het apparaat te reinigen.
- ❖ Niet gebruiken onder de volgende omstandigheden:
 - In een extreem warme, koude of vochtige omgeving.
 - ▶ Controleer of de omgevingstemperatuur binnen het bereik 5 - 40°C ligt.
 - ▶ De relatieve vochtigheid is 5 - 40°C, 80% (max.), niet condenserend.
 - In gebieden die onderhevig zijn aan overmatig stof en vuil.
 - In de buurt van een apparaat dat een krachtig magnetisch veld genereert.
 - In direct zonlicht.

Overzicht verpakking

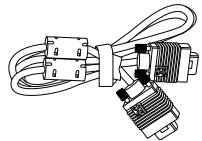
Pak de doos uit en controleer of alle onderstaande onderdelen in de doos zitten. Wanneer er iets ontbreekt, neem dan contact op met de dichtstbijzijnde klantenservice centrum.



Projector



Voedingskabel



VGA-kabel (*)



2 x AAA-batterijen



IR-afstandsbediening



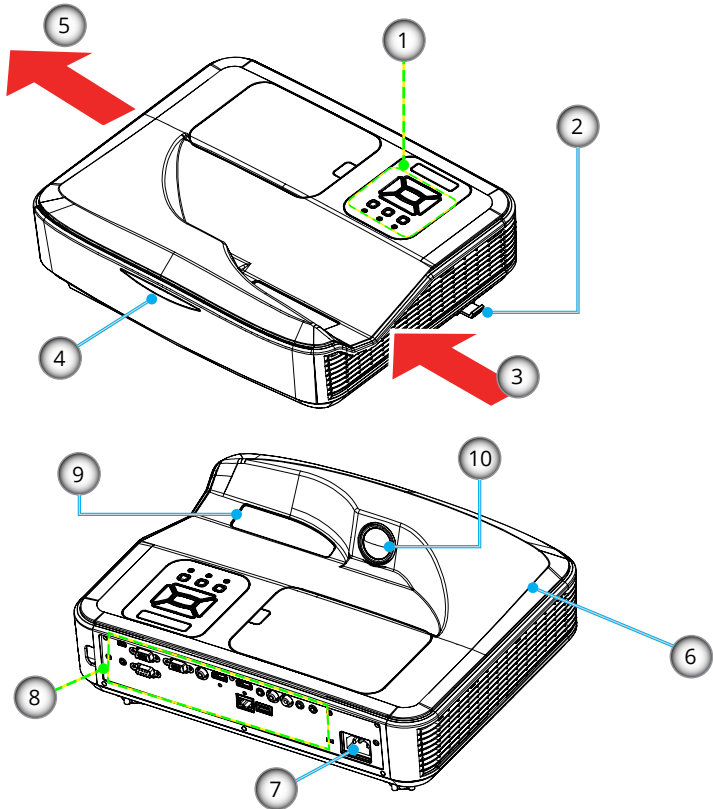
CD-ROM
(Gebruiksaanwijzing)



- ❖ Door verschillende toepassingen in elk land, kunnen sommige regio's verschillende accessoires hebben.

Productoverzicht

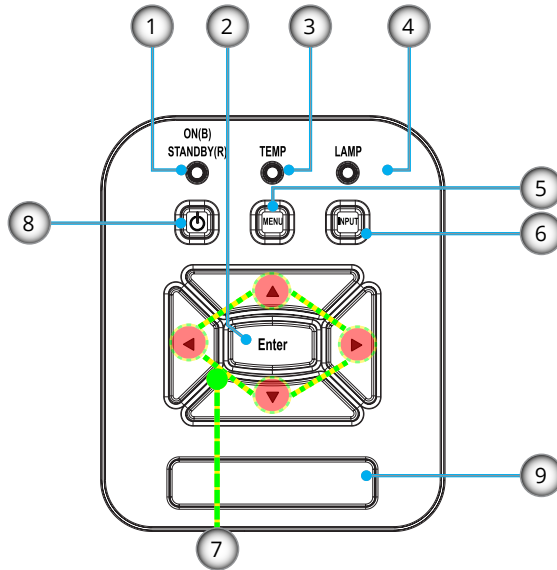
Hoofdeenheid



❖ De interface kan afwijken door de specificaties van het model.

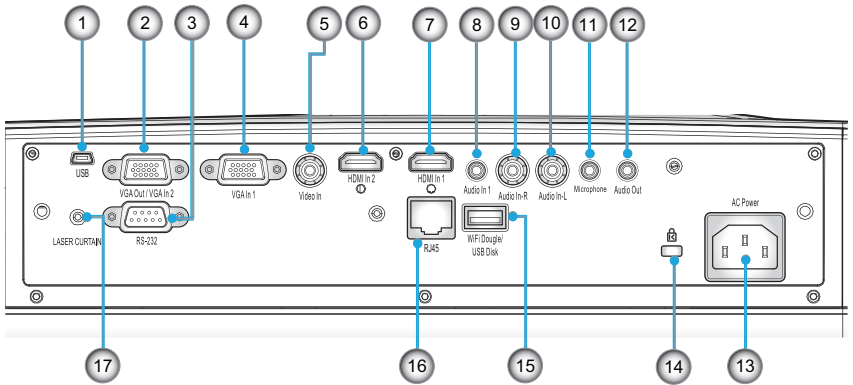
- | | |
|-------------------------|------------------------|
| 1. Bedieningspaneel | 6. Luidsprekerr |
| 2. Focus schakelaar | 7. Voedingsaansluiting |
| 3. Ventilatie (ingang) | 8. Ingangen/uitgangen |
| 4. IR-ontvangers | 9. Lens |
| 5. Ventilatie (uitgang) | 10. IR Camera |

Bedieningspaneel



1. LED Voeding
2. Enter
3. Temperatuur-LED
4. Lamp-LED
5. Menu
6. Signaalbron
7. Vier richtingstoetsen voor selectie
8. Power/Standby toets
9. IR-ontvangers

Interface



1. USB aansluiting (Voor interactiviteit)
2. VGA-Uit/VGA2-In aansluiting
3. RS-232-aansluiting (9-pin DIN type)
4. VGA1-ingang/YPbPr-aansluiting (analoog pc-sigitaal/Component Video-ingang/HDTV/YPbPr)
5. Composiet-video-ingang aansluiting
6. HDMI2 Ingang aansluiting
7. HDMI1 Ingang aansluiting
8. Audio-ingang aansluiting (ministekker 3,5 mm)
9. Composiet audio Ingang(rechts) aansluiting
10. Composietaudio Ingang (links) aansluiting
11. Audio-ingang aansluiting (microfoon-aansluiting)
12. Audio-uitgang aansluiting (ministekker 3,5 mm)
13. Voedingsaansluiting
14. Poort Kensington™-slot
15. USB Type A aansluiting
16. RJ45-aansluiting
17. Laser scherm

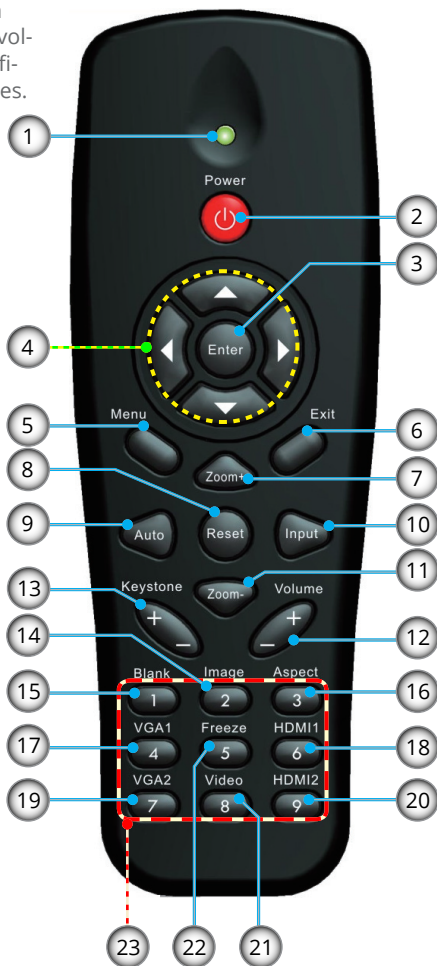


❖ Monitor loop doorgang, alleen ondersteund in VGA1-ingang/YPbPr.

Afstandsbediening



❖ De specifieke interfaces zijn geselecteerd volgens de specificaties van types.



1. LED-indicator
2. In-/uitschakelen
3. Enter
4. Vier richtingtoetsen
5. Menu
6. Afsluiten
7. Zoom +
8. Reset
9. Auto afstelling
10. Ingang
11. Zoom -
12. Volume +/-
13. Trapeziumcorrectie +/-
14. BEELD
15. Leeg
16. Beeldverhouding
17. VGA1
18. HDMI1
19. VGA2
20. HDMI2
21. Video
22. Blokkeren
23. Cijfertoetsen (voor wachtwoordinvoer)

De projector aansluiten

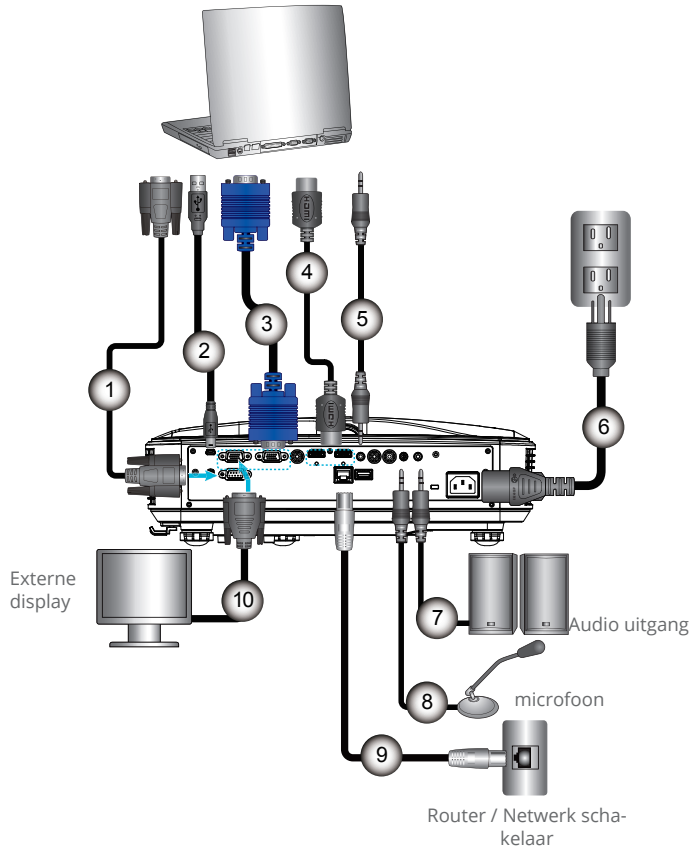
Een Desktop/Laptop computer verbinden



❖ Toetsen op afstandsbediening wijken af per projector type

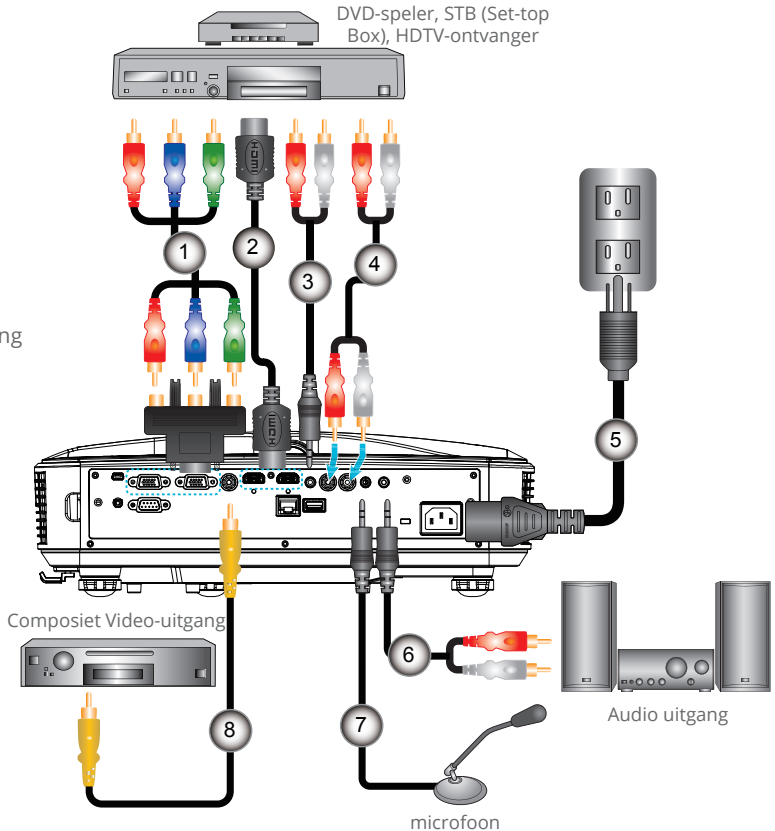


❖ Sommige regio's kunnen afwijken- de onderdelen bevatten vanwege applicatie afwijkingen in verschillende landen/regio's.



1	RS232-kabel
2	USB-kabel
3	VGA-kabel
4	HDMI-kabel
5	Audio-ingangskabel
6	Voedingskabel
7	Audio-uitgangskabel
8	Audio-ingangskabel
9	RJ45-kabel
10	VGA-uitgangskabel

Aansluiten op videobronnen



❖ Toetsen op afstandsbediening wijken af per projector type.



❖ Sommige regio's kunnen afwijkende onderdelen bevatten vanwege applicatie afwijkingen in verschillende landen/regio's.

- | | |
|---|---|
| 1 | Adapter 15-pins naar 3 RCA Component/HDTV |
| 2 | HDMI-kabel |
| 3 | Audiokabel/RCA |
| 4 | Audiokabel |
| 5 | Voedingskabel |
| 6 | Composit video-kabel |
| 7 | Audiokabel/RCA |
| 8 | Audio-ingangskabel |

The projector in/uitschakelen

De projector inschakelen

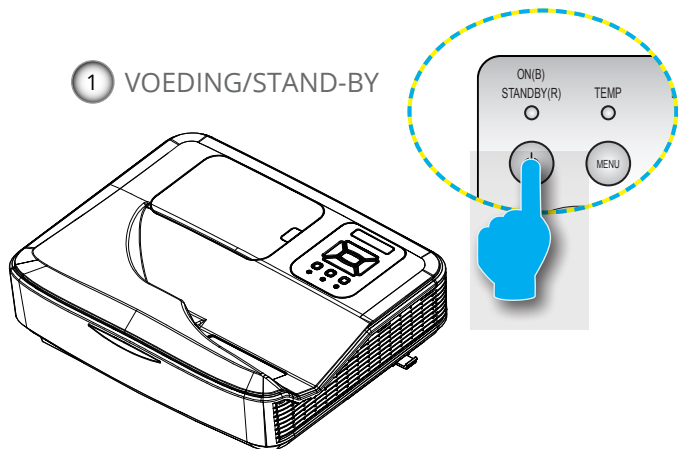
1. Maak de voedingskabel en signaalkabel stevig vast. Wanneer aangesloten, wordt de POWER/STAND-BY LED rood.
 2. Zet de lamp aan door te drukken op de "⏻" toets, of op de projector of op de afstandsbediening. Op dit moment, wordt de POWER/STANDBY LED blauw. ❶
 3. Schakel het aan en verbindt de bron die u wilt weergeven op scherm (computer, notebook, video speler, etc). De projector neemt de bron automatisch weer. Indien niet, druk op de menu toets en ga naar "OPTIES", let op dat "Autobron" is ingeschakeld.
- ❖ Als u meerdere bronnen tegelijk aansluit, kunt u de knop "Ingang" op het bedieningspaneel of de directe bronknoppen op de afstandsbediening gebruiken om te schakelen tussen ingangen.



❖ Wanneer de projector in standby mode staat (<0.5W), worden de VGA uitvoer en de overgedragen audio gedeactiveerd.



❖ Schakel eerst de projector in en selecteer vervolgens de signaalbronnen.



De projector uitschakelen

1. Druk op de “⏻” toets op de afstandsbediening of op het controlepaneel om de projector uit te zetten. Het volgende bericht wordt op het scherm weergegeven.



Druk opnieuw op de “⏻” knop om te bevestigen, het bericht verdwijnt anders na 15 seconden. Wanneer u voor de tweede maal op de “⏻” toets drukt, begint de ventilator met het afkoelen van het systeem en schakelt het uit.

2. De koelventilators blijven nog ongeveer 35 seconden werken voor de koelcyclus en de LED POWER/STAND-BY zal blauw knipperen. Wanneer de LED POWER/STAND-BY stabiel rood brandt, betekent dit dat de projector in de stand-bymodus staat.

Als u de projector weer wilt aanzetten, moet u wachten totdat de projector geheel is afgekoeld en in de stand-by modus staat. Als het in stand-by modus staat, druk dan op de “⏻” toets om de projector opnieuw op te starten.

3. Koppel de voedingskabel los van het stopcontact en de projector.
4. Schakel de projector niet onmiddellijk in nadat u het apparaat hebt uitgeschakeld.



- ❖ Neem contact op met het dichtstbijzijnde servicecentrum wanneer de projector deze symptomen weergeeft.

Waarschuwingsindicator

Wanneer de waarschuwingsindicatoren (zie hieronder), wordt de projector automatisch uitgeschakeld:

- ❖ “LAMP” LED indicatie licht op in stabiel rood.
- ❖ Als de “TEMP” LED indicatie rood is, geeft dit aan dat de projector oververhit is. In normale omstandigheden kan de projector opnieuw worden ingeschakeld.

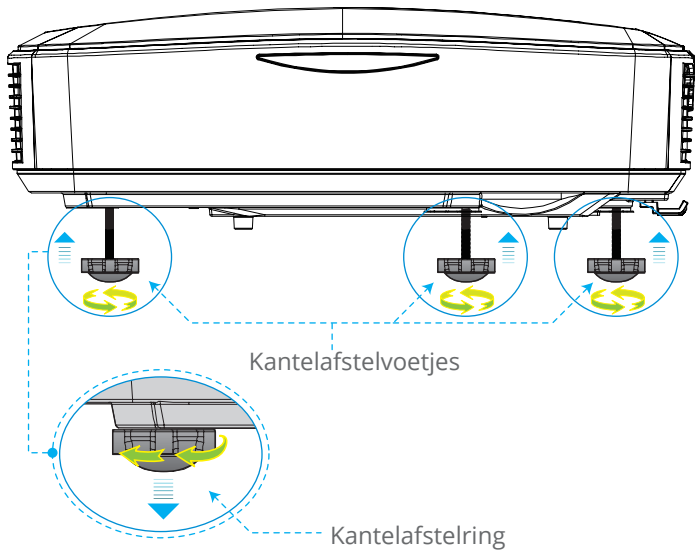
Koppel de voedingskabel los van de projector, wacht 30 seconden en probeer het opnieuw. Als de waarschuwingsindicator opnieuw oplicht, moet u contact opnemen met een servicecentrum in de buurt voor hulp.

Het geprojecteerde beeld aanpassen

De projectorhoogte regelen

De projector is voorzien van afstelbare voetjes waarmee u de hoogte van het beeld kunt aanpassen.

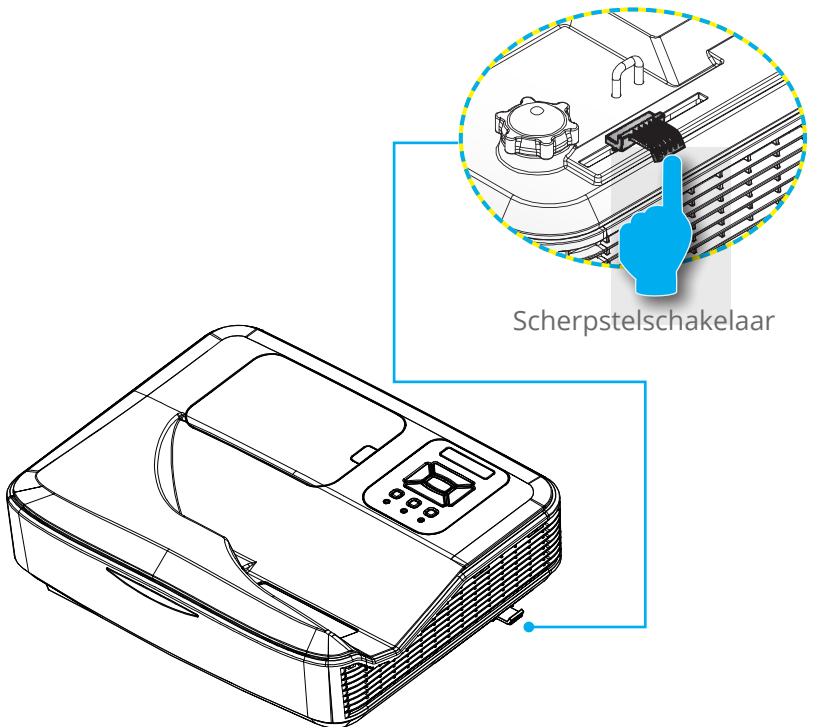
1. Zoek de afstelbare voetjes die u wilt aanpassen op de onderkant van de projector.
2. Draai de afstelbare ring naar rechts om de projector te verhogen of naar links om te verlagen. Herhaal met de resterende standaard indien nodig.



Focus van de projector aanpassen

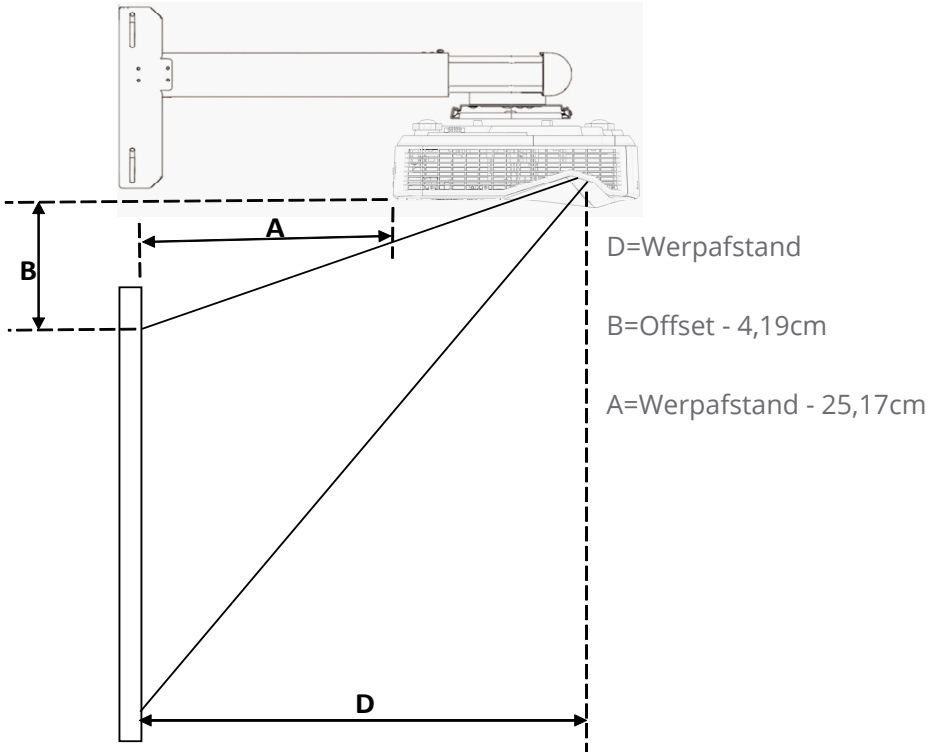
Om het beeld scherp te stellen, schuif de scherpstelschakelaar naar links/rechts totdat het beeld helder is.

- ▶ WXGA series: De projector stelt scherp op afstanden van 1,499 tot 2,06 ft (0,457 tot 0,628 meter)



De grootte van het projectiebeeld aanpassen (Diagonal)

- ▶ WXGA series: Projectie beeldafmeting van 80" tot 110" (2,032 tot 2,794 meter).



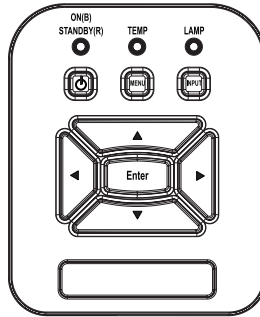
Diagonaal van scherm	Scherm afmeting		Projectie afstand (D)	Projectie afstand (A)	V-Offset (B)
	cm				
	W (Width)	H (Hoogte)	cm	cm	cm
80	172,3	107,7	45,7	21,0	14,26
81	174,5	109	46,2	21,6	14,49
82	176,6	110,4	46,8	22,1	14,74
83	178,8	111,7	47,4	22,7	14,97
84	180,9	113,1	47,9	23,3	15,22
85	183,1	114,4	48,5	23,9	15,45
86	185,2	115,8	49,1	24,4	15,70

Diagonaal van scherm	Scherm afmeting		Projectie afstand (D)	Projectie afstand (A)	V-Offset (B)
	cm				
	W (Width)	H (Hoogte)	cm	cm	cm
87	187,4	117,1	49,7	25,0	15,93
88	189,5	118,5	50,2	25,5	16,17
89	191,7	119,8	50,8	26,1	16,40
90	193,9	121,2	51,4	26,7	16,65
91	196	122,5	51,9	27,3	16,88
92	198,2	123,9	52,5	27,9	17,13
93	200,3	125,2	53,1	28,4	17,36
94	202,5	126,5	53,7	29,0	17,59
95	204,6	127,9	54,2	29,5	17,84
96	206,8	129,2	54,8	30,1	18,07
97	208,9	130,6	55,4	30,7	18,32
98	211,1	131,9	55,9	31,3	18,55
99	213,2	133,3	56,5	31,8	18,79
100	215,4	134,6	57,1	32,4	19,02
101	217,5	136	57,6	33,0	19,27
102	219,7	137,3	58,2	33,6	19,50
103	221,9	138,7	58,8	34,1	19,75
104	224	140	59,4	34,7	19,98
105	226,2	141,4	59,9	35,3	20,23
106	228,3	142,7	60,5	35,8	20,46
107	230,5	144	61,1	36,4	20,69
108	232,6	145,4	61,6	37,0	20,94
109	234,8	146,7	62,2	37,6	21,17
110	236,9	148,1	62,8	38,1	21,41



Bedieningselementen gebruiker

Bedieningspaneel en afstandsbediening

Bedieningspaneel








Het controle paneel gebruiken

Voeding		Druk op "Power" om de projector AAN/UIT te zetten.
Enter		Druk op "Enter" om uw item keuze te bevestigen.
ingang		Druk op "INGANG" om een invoersignaal te selecteren.
MENU		Druk op "MENU" om het on-screen display (OSD) menu op te starten. Om het OSD af te sluiten, druk nog een keer op "MENU".
Vier richtingstoetsen voor selectie		Druk op     om een item te selecteren.
Lamp-LED		Dit geeft de lamp status van de projector aan.
Temperatuur-LED		Dit geeft de lamp status van de projector aan.
AAN/STAND-BY LED		Dit geeft de status van de projector aan.

Afstandsbediening



De afstandsbediening gebruiken	
LED	LED-indicator.
Voeding 	Druk op Power om de projector AAN/UIT te zetten.
Afsluiten	Druk op "Afsluiten" om het OSD menu af te sluiten.
Zoom +	De display van de projector inzoomen
Reset	Zet de afstellingen terug naar standaard instellingen.
Zoom -	Het display van de projector uitzoomen.
Enter	Bevestig uw geselecteerd item.
Ingang	Druk op "Bron" om een invoersignaal te selecteren.
Auto	Synchroniseert de projector automatisch naar de input bron.
Vier richtingstoetsen voor selectie	Gebruiken     om items te selecteren of om aanpassingen in uw keuze te maken.
Trapeziumcorrectie +/-	Past de beeldvervorming aan die door het kantelen van de projector wordt veroorzaakt.
Volume +/-	Volume afstellen.
Aspect	Gebruik deze functie om de gewenste hoogte-breedteverhouding te kiezen.
Menu	Druk op "MENU" om het on-screen display (OSD) menu op te starten. Om het OSD af te sluiten, druk nog een keer op "MENU".

Bedieningselementen gebruiker



De afstandsbediening gebruiken

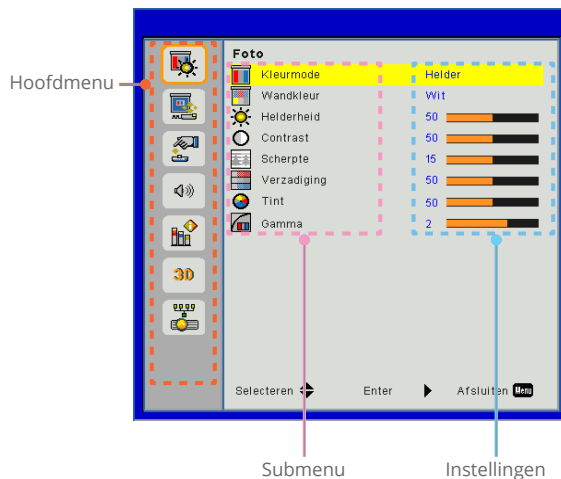
VGA1	Druk op "VGA1" om VGA IN 1 aansluiting te kiezen.
Leeg scherm	Schakelt de audio en video tijdelijk uit/in.
HDMI1	Druk op "HDMI1" om HDMI IN 1 aansluiting te kiezen.
HDMI2	Druk op "HDMI2" om HDMI IN 2 aansluiting te kiezen.
VGA2	Druk op "VGA2" om VGA IN 2 aansluiting te kiezen.
Video	Druk op "Video" om de Composiet video-bron te kiezen.
Scherm bevriezen	Het scherm beeld pauzeren. Druk opnieuw om het schermbeeld te laten resumeren.
BEELD	Selecteer de kleurmodus van Helder, PC, Film, Spel en gebruiker.

Display menu's op het scherm

De projector beschikt over meertalige OSD-menu's waarmee u aanpassingen kunt aanbrengen aan het beeld en verschillende instellingen kunt wijzigen.

Het apparaat gebruiken

1. Om het OSD-menu te openen, drukt u op de afstandsbediening of op het toetsenbord van de projector op "Menu".
2. Wanneer OSD is weergegeven, gebruik dan de ▲▼ toetsen om elk item in het hoofdmenu te selecteren. Tijdens het maken van een selectie op een bepaalde pagina, druk op de ► of "Enter" toets om het submenu op te roepen.
3. Gebruik de knoppen ▲▼ om het gewenste item te selecteren en pas de instellingen aan met de ◀► knop.
4. Selecteer het volgende item dat u wilt aanpassen in het submenu en pas het aan zoals hierboven beschreven.
5. Druk op "Enter" om uw keuze te bevestigen. Het scherm zal terugkeren naar het hoofdmenu.
6. Druk opnieuw op "MENU" om af te sluiten. Het OSD-menu wordt gesloten en de projector zal de nieuwe instellingen automatisch opslaan.



Bedieningselementen gebruiker

Foto



Kleurmode

Er zijn talrijke instellingen die vooraf in de fabriek zijn gedefinieerd en voor verschillende typen beelden zijn geoptimaliseerd. Gebruik de ◀ of ▶ toets om het item te selecteren.

- ▶ Helder: Voor helderheid optimalisatie.
- ▶ PC: Voor bespreking presentatie.
- ▶ FILM: Voor video afspelen.
- ▶ Spel: Voor spelletjes.
- ▶ Gebruiker: Gebruiker instellingen memoriseren.

Wandkleur

Gebruik deze functie om een geoptimaliseerd schermbeeld te krijgen, net als de wandkleur. U kunt kiezen uit "Wit", "Lichtgeel", "Lichtblauw", "Roze" en "Donkergroen".

Helderheid

Past de helderheid van het beeld aan.

- ▶ Druk op de ◀ toets om het beeld donkerder te maken.
- ▶ Druk op de ▶ toets om het beeld donkerder te maken.

Contrast

Het contrast beheert het verschil tussen de helderste en donkerste gedeelten van het beeld. De contrast verschillen aanpassen, verandert de hoeveelheid zwart en beeld in de afbeelding.

- ▶ Druk op de ◀ toets om het contrast te verlagen.
- ▶ Druk op de ▶ toets om het contrast te verhogen.



- ❖ De functies “Scherpte”, “Verzadiging” en “Tint” worden alleen ondersteund in de video-modus.

Scherpte

Past de scherpte van het beeld aan.

- ▶ Druk op de ◀ toets om de scherpte te verminderen.
- ▶ Druk op de ▶ toets om de scherpte te verhogen.

Verzadiging

Past een videobeeld aan van zwart-wit naar volledig verzadigde kleuren.

- ▶ Druk op de ◀ toets om de hoeveelheid verzadiging in het beeld te verlagen.
- ▶ Druk op de ▶ toets om de hoeveelheid verzadiging in het beeld te verhogen.

Tint

Past de kleurbalans van rood en groen aan.

- ▶ Druk op de ◀ toets om de hoeveelheid groen in het beeld te verhogen.
- ▶ Druk op de ▶ toets om de hoeveelheid rood in het beeld te verhogen.

Gamma

Hiermee kunt u de gamma waarde afstellen voor een beter beeld contrast voor de invoer.

Bedieningselementen gebruiker

Scherm



Beeldverhouding

- ▶ Auto: Behoud het beeld met originele breedte-hoogte ratio en maximaliseert het beeld voor horizontale of verticale pixels.
- ▶ 4:3: Het beeld wordt verkleind om op het scherm te passen en weergegeven met 4:3 ratio.
- ▶ 16:9: Het beeld wordt verschaald om de breedte en hoogte van het scherm af te stellen voor het scherm met 16:9 ratio.
- ▶ 16:10: Het beeld wordt verschaald om de breedte en hoogte van het scherm af te stellen voor het scherm met 16:10 ratio. (alleen voor SSI 1080p).
- ▶ UWHD: Het beeld wordt verschaald om de breedte en hoogte van het scherm af te stellen voor het scherm met 16:6 ratio. (alleen voor ultra breed).



- ❖ Het "H. Positie" en "V. Positie" bereik hangt af van de invoerbron.

Fase

De signaal timing van het scherm synchroniseren met de grafische kaart. Als het beeld onstabiel verschijnt of knippert, gebruik dan deze functie om het te corrigeren.

Klok

Afstemmen voor een optimaal beeld wanneer er een vertical flickering in het beeld te zien is.

H. Positie

- ▶ Druk op de ◀ toets om het beeld naar links te verplaatsen.
- ▶ Druk op de ▶ toets om het beeld naar rechts te verplaatsen.

V. Positie

- ▶ Druk op de ◀ toets om het beeld omlaag te verplaatsen.
- ▶ Druk op de ▶ toets om het beeld omhoog te verplaatsen.

Digitale zoom

- ▶ Druk op de ◀ toets om een beeld te verkleinen.
- ▶ Druk op de ▶ toets om het beeld op het projectiescherm te vergroten.

V. trapeziumcorr.

Druk op de ◀ of ▶ toets om beeld distorsie verticaal af te stellen. Als het beeld trapeziumvormig is, kan deze optie helpen het beeld rechthoekig te maken.

Plafondophang

- ▶ Voorz: Het beeld wordt recht op het scherm geprojecteerd.
- ▶ Voorz plafond: Dit is de standaardselectie. Wanneer deze optie is geselecteerd, verschijnt het beeld ondersteboven.
- ▶ Achterz: Wanneer deze optie is geselecteerd, verschijnt het beeld gespiegeld.
- ▶ Achterz plaf: Wanneer deze optie is geselecteerd, verschijnt het beeld gespiegeld en ondersteboven.

Bedieningselementen gebruiker

Instelling



Taal

Kies het meertalige OSD menu. Druk op de ◀ of ▶ toets in het submenu en gebruik dan de ▲ of ▼ toets om uw gewenste taal te selecteren. Druk op ▶ op de afstandsbediening om de selectie af te ronden.



Menulocatie

Selecteer de locatie van het menu op het weergavescherm.

Ondertitels

Gebruik deze functie om het ondertitelingsmenu in te schakelen. Selecteer een geschikte ondertiteling optie: UIT, CC1, CC2, CC3, en CC4.

VGA Out (Stand-by)

Kies "AAN" om de VGA UIT aansluiting in te schakelen.

LAN (STANDBY)

Kies "AAN" om de LAN aansluiting in te schakelen. Kies "UIT" om de LAN aansluiting uit te schakelen.

VGA-2 (functie)

- ▶ Invoer: Kies "Invoer" om de VGA poort te laten functioneren als een VGA ingang functie.
- ▶ Uitgang: Kies "Uitgang" om de VGA uit functie in te schakelen als de projector eenmaal is ingeschakeld.

Testpatroon

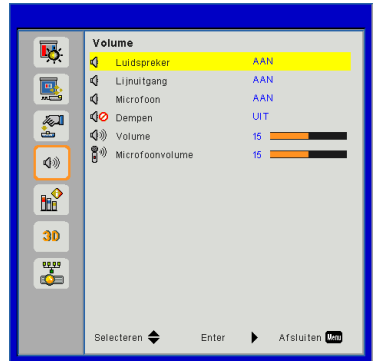
Geeft een testpatroon weer.

Reset

Kies "Ja" om de parameters van alle menu's opnieuw in te stellen volgens de fabrieksinstellingen.

Bedieningselementen gebruiker

Volume



Luidspreker

- ▶ Kies "AAN" om de luidspreker in te schakelen.
- ▶ Kies "UIT" om de luidspreker uit te schakelen.

Lijnuitgang

- ▶ Kies "AAN" om de lijn uit functie in te schakelen.
- ▶ Kies "UIT" om de lijn uit functie uit te schakelen.

Microfoon

- ▶ Kies "AAN" om de microfoon in te schakelen.
- ▶ Kies "UIT" om de microfoon uit te schakelen.

Dempen

- ▶ Kies "AAN" om het dempen in te schakelen.
- ▶ Kies "UIT" om het dempen uit te schakelen.

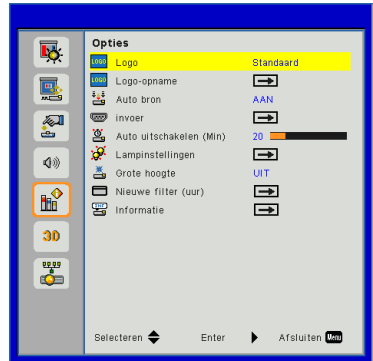
Volume

- ▶ Druk op de ◀ toets om het volume te verlagen.
- ▶ Druk op de ▶ toets om het volume te verhogen.

Microfoonvolume

- ▶ Druk op de ◀ toets om het microfoon volume te verlagen.
- ▶ Druk op de ▶ toets om het microfoon volume te verhogen.

Opties



- ❖ Voor het succesvol vastleggen van een logo, moet er op gelet worden dat het on-screen beeld de oorspronkelijke resolutie van de projector niet overschrijdt. (WXGA:1280x800).
- ❖ "Logo-opname" is niet beschikbaar wanneer 3D is ingeschakeld.
- ❖ Voordat deze functie wordt geactiveerd, is het aanbevolen dat "Beeldverhouding" is ingesteld op de "Auto".

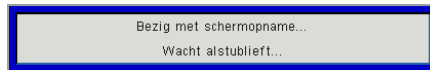
Logo

Gebruik deze functie om het gewenste opstartscherm in te stellen. Als wijzigingen zijn gemaakt worden die effectief wanneer de projector weer wordt ingeschakeld.

- ▶ Standaard: Het standaard opstartscherm.
- ▶ Gebruiker: gebruik de opgeslagen afbeelding van de functie "Logo-opname".

Logo-opname

Druk op de ► toets om een opname te maken van het beeld dat momenteel op het scherm wordt weergegeven.



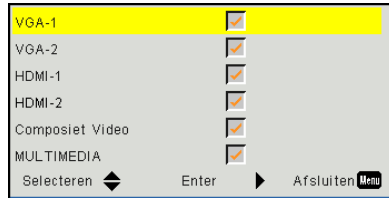
Auto bron

- ▶ Aan: de projector zal andere signalen zoeken als het huidige ingangssignaal verloren is.
- ▶ Uit: de projector zal alleen de huidige ingang zoeken.

Invoer

Druk op de ► toets om ingangsbronnen in te schakelen/uit te schakelen. De projector zoekt niet naar ingangen die niet zijn geselecteerd.

Bedieningselementen gebruiker



- ❖ “Dynamisch zwart” is beschikbaar wanneer “Kleurmodus” is ingesteld op “Film”.
- ❖ “Dynamisch zwart” is niet beschikbaar wanneer “3D” of “Interactief” is ingeschakeld.
- ❖ Wanneer “Dynamisch zwart” beschikbaar is, is de “Lamp power modus” selectie niet beschikbaar.

Auto uitschakelen (Min)

Stelt de aftel timer interval in. De aftel timer zal starten als er geen signaal naar de projector is verstuurd. De projector schakelt automatisch uit wanneer het aftellen is voltooid (in minuten).

Lampinstellingen

Raadpleeg pagina 32.

Grote hoogte

- ▶ Aan: De ingebouwde ventilatoren zijn werkzaam op hoge snelheid. Selecteer deze optie wanneer de projector wordt gebruikt op hoogte boven 2500 feet/762 meter of hoger.
- ▶ Uit: De ingebouwde ventilators werken automatisch op een variabele snelheid volgens de interne temperatuur.

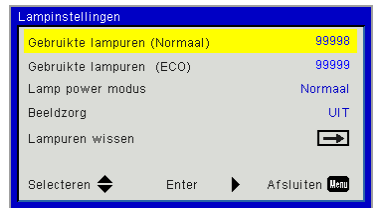
Nieuwe filter (uur)

- ▶ Nieuwe filter (uur): De filter herinneringstijd instellen.
- ▶ Schoonmaak herinnering: Selecteer “Ja” om de stoffilter uurteller terug te zetten na het vervangen of schoonmaken van de stoffilter.

Informatie

De projector informatie voor modelnaam, SNID, bron, resolutie, software versie en aspect ratio op het scherm weergeven.

Opties | Lampinstellingen



Gebruikte lampuren (Normaal)

De projectie tijd van normale mode weergeven.

Gebruikte lampuren (ECO)

De projectie tijd van ECO mode weergeven.

Lamp power modus

- ▶ Normaal: Normaal mode.
- ▶ ECO: Gebruik deze functie om de projectorlamp te dimmen zodat er minder energie wordt verbruikt en de levensduur van de lamp wordt verlengd.

Lampuren wissen

Kies "Ja" om de de lampuren counter te resetten na het vervangen van de lamp.

Bedieningselementen gebruiker

3D



- ❖ “Frame Sequential” wordt ondersteund door de DLP Link 3D ingangsignalen van de VGA/HDMI aansluiting.
- ❖ “Frame Sequential” / “Field Sequential” worden ondersteund door de HQFS 3D ingangsignalen van de Composiet/S-video aansluiting.
- ❖ “Frame Packing”/“Side-by-Side (Half)”/“Top and Bottom” worden ondersteund door de HDMI 1.4a 3D ingangsignalen.

3D

- ▶ Auto: Wanneer een HDMI 1,4a 3D timing identificatie signaal is ontdekt, wordt het 3D beeld automatisch geselecteerd.
- ▶ Kies “AAN” om de 3D functie in te schakelen.
- ▶ Kies “UIT” om de 3D functie uit te schakelen.

3D omkeer

Wanneer u een discreet of overlappend beeld ziet tijdens het dragen van de DLP 3D bril, moet u misschien “Omkeren” uitvoeren om de beste match te krijgen voor links/rechts beeldsequentie voor het beste beeld.

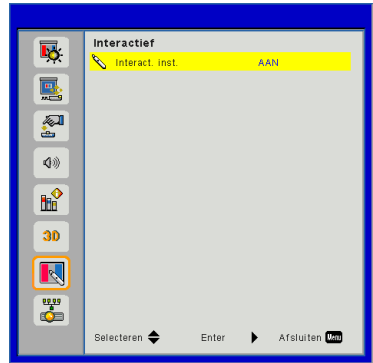
3D-Zoeken

Gebruik deze functie om het 3D formaat te selecteren. Opties zijn: “Frame Packing”, “Side-by-Side (Half)”, “Top and Bottom”, “Frame Sequential”, en “Field Sequential”.

1080p@24

Gebruik deze functie om 96 of 144 Hz bijwerkengraad te selecteren voor gebruik van een 3D bril in de 1080p@24 frame packing.

Interact. inst.



- ❖ De interactieve functie is beschikbaar wanneer de grafische bron van HDMI/VGA wordt weergegeven. Andere bronnen worden niet ondersteund.
- ❖ Wanneer de "3D" of "Dynamisch zwart" functie is ingeschakeld, is de "Interactive" functie uitgeschakeld.
- ❖ Interactie functie Geef aan dat de interactie functie alleen voor het USTi model is. De interactive functie is niet beschikbaar in het UST model.

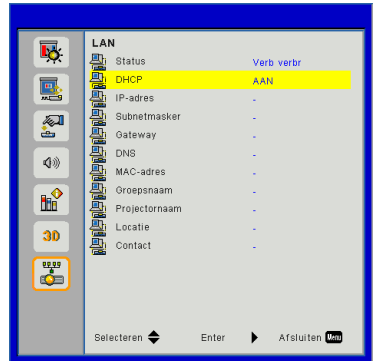
Interact. inst.

- ▶ Kies "AAN" om de interactieve functie in te schakelen.
- ▶ Kies "UIT" om de interactieve functie uit te schakelen.

U moet de Mini USB kabel ontkoppelen die de NB/desktop verbindt met de computer alvorens de interactieve functie te gebruiken. Nadat u de interactieve instellingen in OSD heeft voltooid, gebruik dan de Mini USB kabel om de NB desktop met de projector te verbinden.

Bedieningselementen gebruiker

LAN



Status

Geeft de network verbinding status weer.

DHCP

De DHCP instellingen configureren.

- ▶ Aan: Kies "AAN" om de projector automatisch een IP adres van uw netwerk te laten verkrijgen.
- ▶ Uit: Kies "UIT" om manueel IP, Subnet Mask, Gateway, en DNS configuratie toe te wijzen.

IP-adres

Een IP adres weergeven.

Subnetmasker

Een nummer voor het subnetmasker weergeven.

Gateway

Geeft de standaard gateway weer voor het netwerk dat is aangesloten op de projector.

DNS

Geeft DNS nummer weer.

MAC-adres

Geeft het MAC adres weer.

Groepsnaam

Geeft de groepsnaam weer.

Projectornaam

Geeft de naam van de projector weer.

Locatie

Geeft de Plaatsvan de projector weer.

Contact

Geeft de informatie van het contact weer.

Bedieningselementen gebruiker

Hoe een web browser gebruiken om uw projector te beheren

1. Schakel DHCP in zodat de DHCP-server automatisch een IP kan toewijzen of voer de gewenste netwerkinformatie handmatig in.

Status	Connect
DHCP	Off
Password Reminder	
IP Address	172.16.1.42
Subnet Mask	255.255.255.0
Gateway	172.16.1.254
DNS	172.16.1.1

2. Kies vervolgens Toepassen en druk op de knop **OK** om het configuratieproces te voltooien.

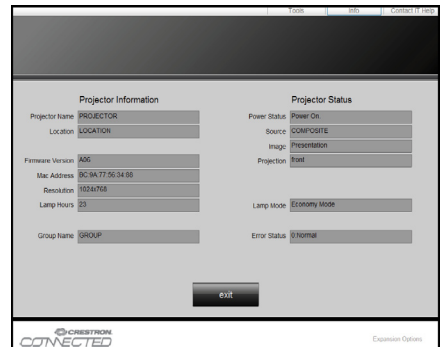
3. Open uw webbrowser en typ het IP adres van het OSD LAN scherm in, de webpagina geeft dan het onderstaande weer:



❖ U kunt niet linken naar uw service server als u het IP adres van de projector heeft gebruikt.

4. Gebaseerd op netwerk webpagina voor de invoer-string in [tools] tab, de beperking voor invoerlengte staat in de onderstaande lijst ("ruimte" en de andere interpunctie toets inbegrepen):

Categorie	Item	Invoerlengte (karakters)
Crestron controle	IP-adres	15
	IP ID	2
	Poort	5
Projector	Projector naam	10
	Plaats	9
	Toegewezen aan	9
Netwerk configuratie	DHCP (Aangeschakeld)	(N/B)
	IP-adres	15
	Subnetmasker	15
	Standaard gateway	15
Gebruiker wachtwoord	DNS Server	15
	Ingeschakeld	(N/B)
	Nieuw wachtwoord	15
	Bevestigen	15
Admin wachtwoord	Ingeschakeld	(N/B)
	Nieuw wachtwoord	15
	Bevestigen	15



Wanneer u een directe verbinding maakt van uw computer met de projector

Stap 1: Zoek een IP-adres (192.168.0.100) van de LAN-functie of de projector.

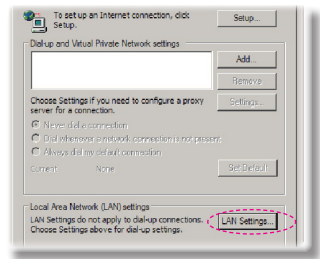


Stap 2: Selecteer Toepassen en druk op de knop "Enter" om de functie te verzenden of druk op de knop "menu" om af te sluiten.

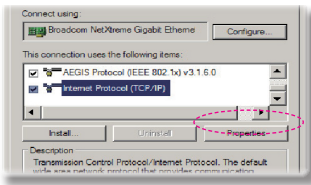
Stap 3: Om de netwerk verbindingen te openen, klik op **Start**, klik op **Controlepaneel**, klik op **Netwerk and Internet verbindingen**, en klik dan op **Netwerk verbindingen**. Klik op de verbinding die u wilt configureren, en dan, onder **Netwerk Taken**, klik op **Instellingen van deze verbindingen wijzigen**.

Stap 4: Klik op het tabblad **Algemeen** onder **Deze verbinding heeft de volgende onderdelen nodig**, op **Internet-protocol (TCP/IP)** en klik vervolgens op "Eigenschap-pen."

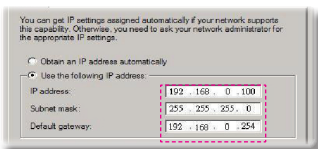
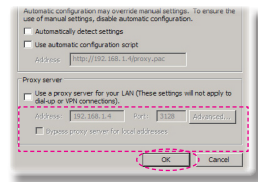
Stap 6: Om Internet-opties te openen, klikt u op de IE-webbrowser. Klik op Internet-opties, klik op het tabblad **Verbindingen** en klik op "LAN-instellingen..."



Stap 7: De **Local Area Network (LAN) Instelling** dialoog box verschijnt. In het **Proxy Server area**, annuleer de **Gebruik een proxy server voor uw LAN** vink het vakje aan, klik dan tweemaal op de "OK" toets.



Stap 5: Klik op **Het volgende IP-adres gebruiken** en voer de onderstaande gegevens in:
1) IP-adres: 192.168.0.100
2) Subnetmasker: 255.255.255.0
3) Standaard gateway: 192.168.0.254



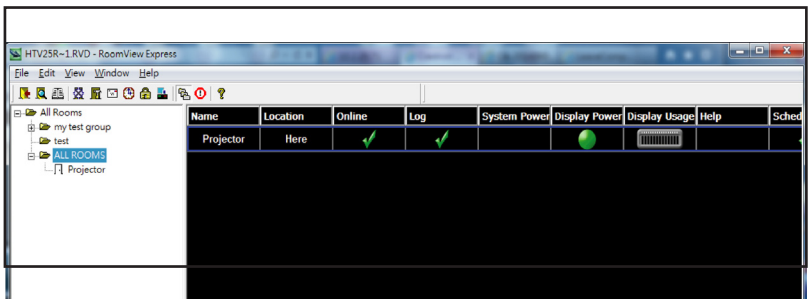
Stap 8: Open uw IE en typ het IP-adres 192.168.0.100 in de URL in en druk vervolgens op de "Enter"-toets.

Bedieningselementen gebruiker

Crestron RoomView controle instrument

Crestron RoomView™ biedt een centraal monitoring station voor 250+ regelsystemen op een enkel Ethernet netwerk (meer zijn mogelijk, het aantal hangt af van de combinatie van IP ID en IP adressen). Crestron RoomView beheert elke projector, inclusief de projector's online status, systeemvoeding, lamp levensduur, netwerk instelling en hardware problemen, plus elk standaard attribuut dat is de bepaald door de administrator. De administrator kan kamer informatie, contact informatie, en gebeurtenissen, die automatisch gelogd worden door de software voor alle gebruikers toevoegen, deleten of bewerken. (Bediening UI zoals in het volgende beeld)

1. Hoofdscherm



2. Kamer bewerken

General | Groups | Attributes | Assets | Contacts | Events

Room Information

Name: crestron room Phone: []

Location: [] e-Control Link: [] Browse...

IP Address: 192.168.0.101 Video Link: []

IPID/IP Port: 03 | 41794

DHCP Enabled SSL

External Gateway: [] Username: []

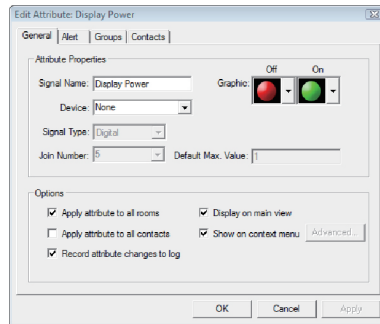
Password: []

Comment: []

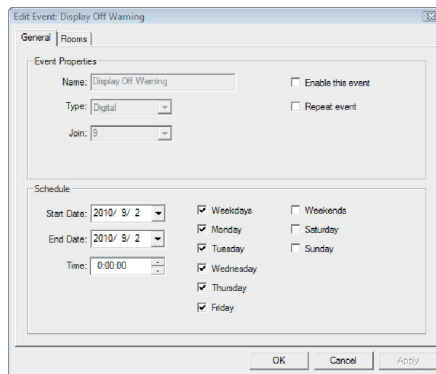
Save Room Save As Help

OK Cancel Apply

3. Attribuut bewerken



4. Gebeurtenis bewerken



Voor meer informatie, bekijk:
<http://www.crestron.com> & www.crestron.com/getroomview.

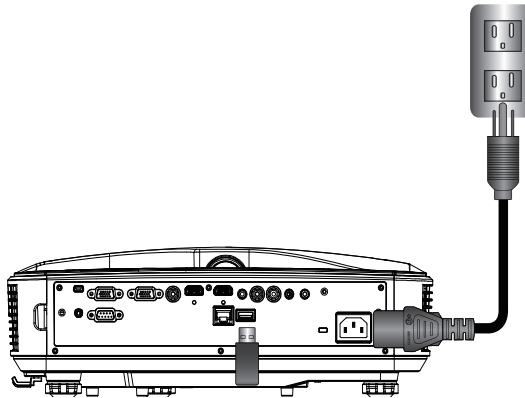
Toegang tot multimediabestanden

Deze projector ondersteunt twee methodes om de mediabestanden te beschermen (foto's, video's, muziek, documenten) die zijn opgeslagen op de volgende apparaten:

- a. via draadloze dongle (optioneel) – draadloos toegang tot de mediabestanden die zijn opgeslagen op uw mobiele telefoon, tablet PC, notebook, of bureaublad.
- b. via USB flash drive – direct toegang tot de mediabestanden die in het apparaat zijn opgeslagen.

Toegang tot de multimedia modus

1. Steek een draadloze dongle of een USB flash drive in de USB aansluiting aan de achterzijde van de projector.

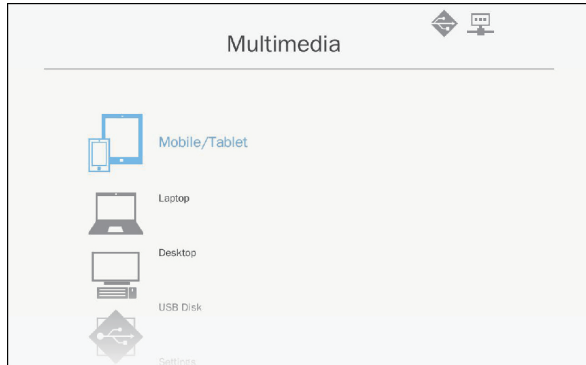


2. Druk op "INGANG" op de afstandsbediening of op het controlepaneel om de projector uit te zetten. Wanneer het ingangsmenu verschijnt, druk op de ▲▼ toetsen om "Multimedia" te selecteren en de "Enter" toets om te bevestigen.

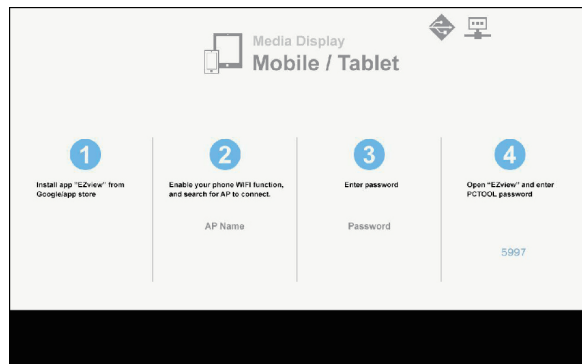
Mobiele telefoon weergave

Voor toegang tot de mediabestanden die op uw mobiele telefoon of tablet pc zijn opgeslagen, doe het volgende:

1. Op het **Multimedia** menu, selecteer **Mobiele telefoon/ Tablet**.



2. Op uw mobiele telefoon of tablet PC, download de "EZview" applicatie App Store (iOS) of via Play Store (Android).



3. Schakel de WiFi functie van uw mobiele telefoon of tablet pc in en zoek naar de AP naam in de Wi-Fi netwerk lijst.
4. Bij de eerste verbinding wordt u verzocht een wachtwoord in te voeren. Het wachtwoord invoeren.
5. Start de "EZview" applicatie op en voer het PCTOOL wachtwoord in.
6. Wacht totdat de verbinding is gemaakt. De mediabestanden op uw mobiele telefoon of tablet PC zijn nu toegankelijk op de projector.

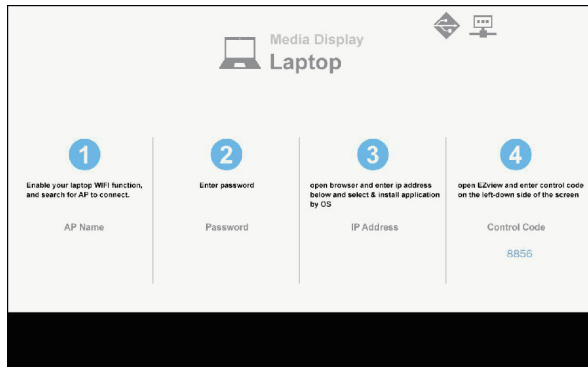
Laptop weergave

Voor toegang tot de mediabestanden op uw laptop/notebook, doe het volgende:

1. In het **Multimedia** menu, selecteer **Laptop**.



2. Schakel de WiFi functie van uw laptop/notebook in, en zoek naar de AP naam in de Wi-Fi netwerklijst.



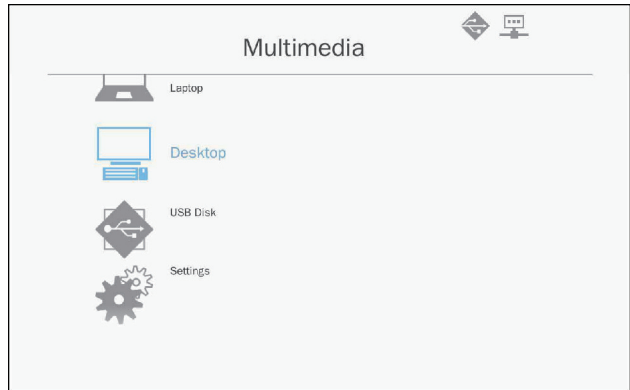
3. Bij de eerste verbinding wordt u verzocht een wachtwoord in te voeren. Het wachtwoord invoeren.
4. Open uw webbrowser en voer het IP adres in. Selecteer dan "Wifi" aan de linkerkzijde van het scherm en installeer dan de applicatie zoals vereist door het besturingssysteem.
5. Start de "EZview" applicatie en voer de weergegeven code in die te zien is op het scherm aan de rechter onderzijde.

6. Wacht totdat de verbinding is gemaakt. De mediabestanden van uw laptop/notebook zijn nu te gebruiken met de projector.

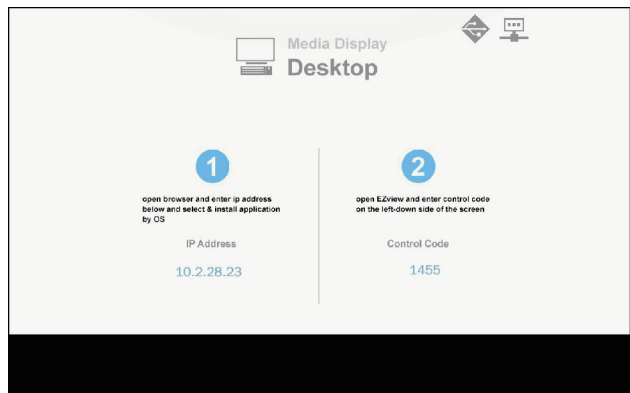
Desktop weergave

Voor toegang tot de opgeslagen mediabestanden op uw desktop, doe het volgende:

1. In het **Multimedia** menu, selecteer **Desktop**.



2. Open uw webbrowser en voer het IP adres in. Selecteer dan "Wifi" aan de linkerzijde van het scherm en installeer dan de applicatie zoals vereist door het besturingssysteem.



Multimedia

3. Start de "EZview" applicatie en voer de weergegeven code in die te zien is op het scherm aan de rechter onderzijde.
4. Wacht totdat de verbinding is gemaakt. De mediabestanden op uw desktop kunnen nu met de projector gebruikt worden.

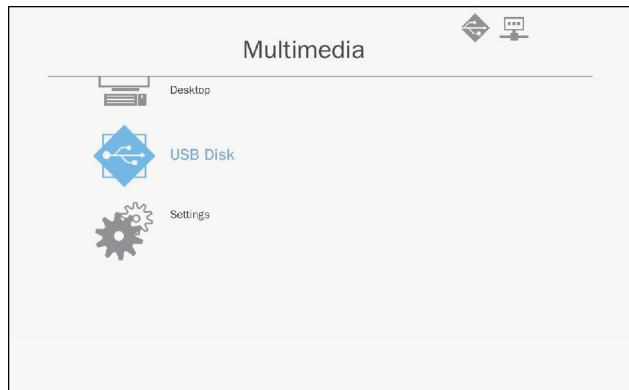
USB opslag weergave

Voor toegang tot de opgeslagen mediabestanden op uw USB flash drive, doe het volgende:

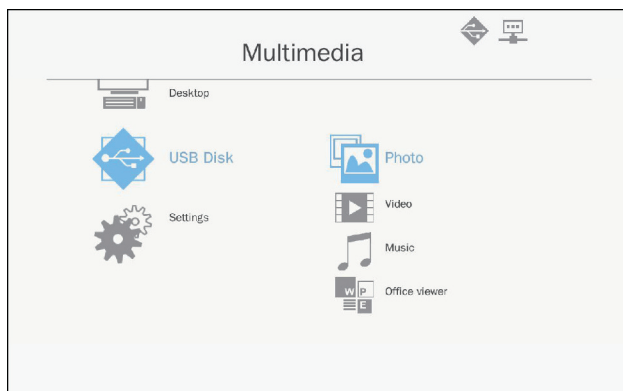
Ondersteund bestandsformaat

Multimedia categorie	Bestandsformaat
Foto	BMP, JPG, PNG
Muziek	MP3, WMA
Video	AVI, MOV, MP4, RM, RMVB, DAT, MPG, ISO, TS, MKV, VOB, en WMV
Document	WORD, EXCEL, PPT, PDF

1. In het **Multimedia** menu, selecteer **USB Disk**.



2. Gebruik de ▲▼ toetsen om de bestandscategorie te selecteren en druk op de "Enter" toets.

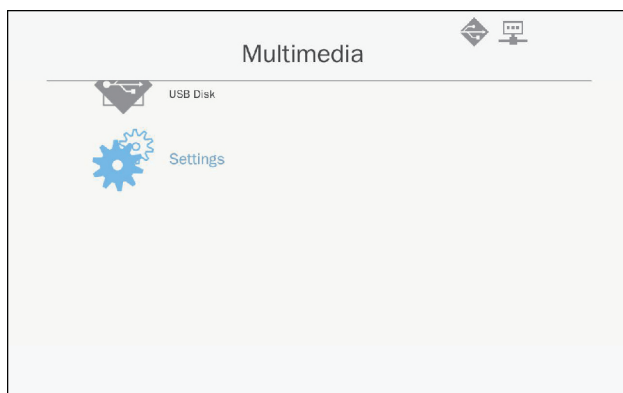


3. Gebruik de ▲ ▼ toetsen om het bestand te zien/afspelen en druk op de "Enter" toets om te bevestigen.

Multimedia instellingen configureren

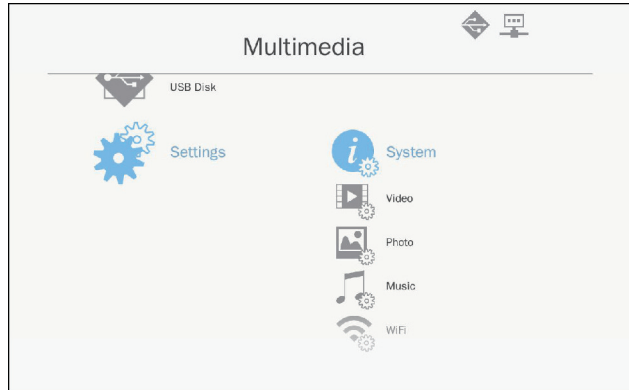
Voor het wijzigen van de instellingen, doe het volgende:

1. In het **Multimedia** menu, selecteer **Instellingen**.



Multimedia

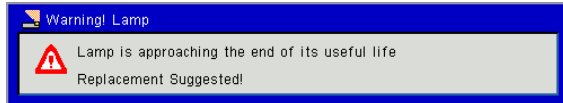
2. Gebruik de ▲▼ toetsen om de gewenste menu optie te selecteren en druk op de “Enter” toets om het submenu op te voeren.



- ▶ systeem: Selecteer deze optie om de firmware versie en update firmware te zien.
 - ▶ Video: Selecteer deze optie om de display ratio te wijzigen en herhaalmodus in te stellen.
 - ▶ Foto: Selecteer deze optie om de display ratio te wijzigen, diashow patroon en diashow tijdsduur.
 - ▶ Muziek: Selecteer deze optie om de herhaalmodus in te stellen.
 - ▶ WiFi: Selecteer deze optie om de Wi-Fi verbinding te configureren.
3. Gebruik de ▲▼ toetsen om de instelling aan te passen/te selecteren en druk op de “Enter” toets om te bevestigen.

De lamp vervangen

Deze projector vindt automatisch de gebruiksduur van haar lamp. Een waarschuwingsbericht wordt weergegeven als de gebruiksduur van de lamp bijna overschreden is.

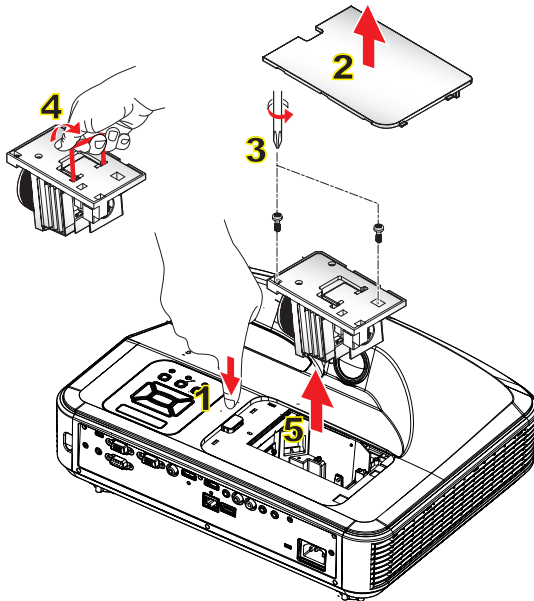


Wanneer u dit bericht ziet, moet u zo snel mogelijk contact opnemen met de plaatselijke dealer of service centrum voor het vervangen van de lamp. Let op dat de projector afgekoeld voor minstens 30 minuten moet zijn voordat de lamp vervangen wordt.



-  **Waarschuwing:** Als de projector aan het plafond is bevestigd, wees dan voorzichtig met het openen van de lampdeksel. Als de projector aan het plafond is bevestigd, raden wij aan dat u een veiligheidsbril draagt tijdens het vervangen van de lamp. " Ga altijd voorzichtig te werk om te vermijden dat losse onderdelen van de projector afvallen."
-  **Waarschuwing:** Het lamp onderdeel kan heet zijn!
Vervang de lamp nadat het is afgekoeld!
-  **Waarschuwing:** Om persoonlijke verwondingen te voorkomen, vermijd dat de lamp module valt en raak de lamp niet aan. Indien de lamp valt, kan het uit elkaar breken wat verwondingen kan veroorzaken.

- ❖ De schroeven op de lantaarn en de lamp moeten niet verwijderd worden.
- ❖ De projector kan niet aangezet worden als de lamp deksel nog niet op de projector is aangebracht.
- ❖ Raak het glasgebied van de lamp niet aan. Olie op handen kan de lamp doen breken. Als u de lamp module per ongeluk heeft aangeraakt, maak het dan schoon met een droge doek.



○ Schoonmaak procedure van de luchtfilter. ○

1. Druk op de "⏻" toets om de projector uit te zetten.
2. Laat de projector minstens 30 minuten afkoelen.
3. Verwijder de voedingskabel.
4. Druk op de vrijgavetoets en trek de lamp deksel van de hoofdonderdelen omhoog. **1**
5. Til het lamp deksel op en verwijder het. **2**
6. Verwijder de twee schroeven van de lampmodule. **3**
7. Trek het lamp handvat omhoog **4**, en haal de lamp module er langzaam en voorzichtig uit. **5**

Volg de eerdergenoemde stappen in tegenovergestelde volgorde op om de lamp module te installeren.

8. Zet de projector aan en zet de lamp uur teller terug nadat de lamp module is vervangen.

Voltooi de volgende stappen om de lamp te resetten:

- (i) Druk op ▼→▲→▲→◀→▲ om de te openen "Service" menu.
- (ii) Selecteer "Lamp uren terugzetten".
- (iii) Druk op "OK" om de selectie te bevestigen.

Stoffilter installeren en schoonmaken

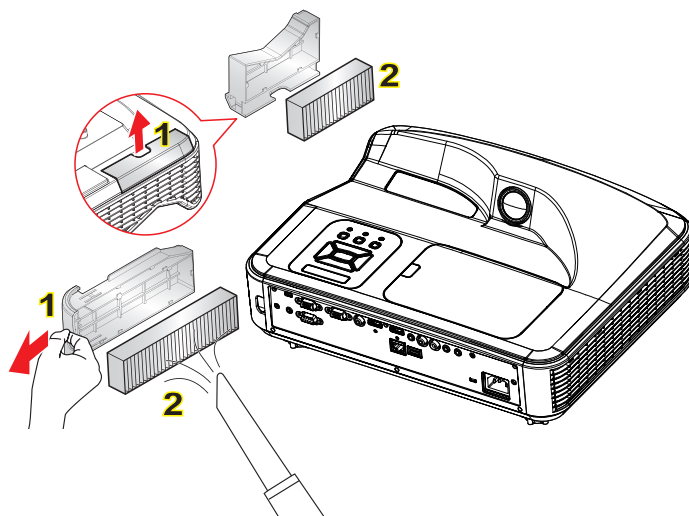
Wij raden u aan de stoffilter te reinigen naargelang de hoeveelheid stof in de ruimte.

Zorg ervoor dat de stoffilter nooit geblokkeerd wordt door stof vast te houden en zorg steeds dat er genoeg lucht gemakkelijk kan doorstromen.



- ❖ De optionele stoffilter moet in stoffige omgevingen gebruikt worden.
- ❖ Als de stoffilter is geplaatst, zal goed onderhoud oververhitting en projector storingen voorkomen.

The usage time of the dust filter is reached.
Please clean the dust filters for better performance.



○ Luchtfilter schoon procedure:○

1. De projector inschakelen.
 2. Koppel de voedingskabel los.
 3. Trek het slot eruit en verwijder het onderdeel van de stoffilter, zoals weergegeven in de illustratie. **1**
 4. Verwijder de stoffilter voorzichtig. Gebruik dan de stofzuiger om de filter gelijk schoon te maken of te vervangen. Volg de eerdergenoemde stappen in de omgekeerde volgorde op om de filter te installeren. **2**
- Ga terug naar de vorige stap om de filter te installeren.
5. Zet de projector aan en reset de filter gebruiksteller nadat de stoffilter is vervangen.

Compatibiliteitsmodi

▸ VGA Analooq

a. PC signaal			
Modussen	Resolutie	V.Frequentie [Hz]	H.Frequentie [KHz]
VGA	640 x 480	60	31,5
	640 x 480	67	35
	640 x 480	72	37,9
	640 x 480	75	37,5
	640 x 480	85	43,3
IBM	720 x 400	70	31,5
SVGA	800 x 600	56	35,1
	800 x 600	60	37,9
	800 x 600	72	48,1
	800 x 600	75	46,9
	800 x 600	85	53,7
	800 x 600	120	77,4
Apple, Mac II	832 x 624	75	49,1
XGA	1024 x 768	60	48,4
	1024 x 768	70	56,5
	1024 x 768	75	60
	1024 x 768	85	68,7
	1024 x 768	120	99
Apple, Mac II	1152 x 870	75	68,7
SXGA	1280 x 1024	60	64
	1280 x 1024	72	77
	1280 x 1024	75	80
QuadVGA	1280 x 960	60	60
	1280 x 960	75	75,2
SXGA+	1400 x 1050	60	65,3
UXGA	1600 x 1200	60	75

b. Verlengd breed timing			
Modussen	Resolutie	V.Frequentie [Hz]	H.Frequentie [KHz]
WXGA	1280 x 720	60	44,8
	1280 x 720	120	92,9
	1280 x 800	60	49,6
	1366 x 768	60	47,7
	1440 x 900	60	59,9
WSXGA+	1680 x 1050	60	65,3
c. Component signaal			
Modussen	Resolutie	V.Frequentie [Hz]	H.Frequentie [KHz]
480i	720 x 480 (1440 x 480)	59.94(29.97)	15,7
576i	720 x 576 (1440 x 576)	50(25)	15,6
480p	720 x 480	59,94	31,5
576p	720 x 576	50	31,3
720p	1280 x 720	60	45
720p	1280 x 720	50	37,5
1080i	1920 x 1080	60(30)	33,8
1080i	1920 x 1080	50(25)	28,1
1080p	1920 x 1080	23.98/24	27
1080p	1920 x 1080	60	67,5
1080p	1920 x 1080	50	56,3

► HDMI Digitaal

a. PC signaal			
Modussen	Resolutie	V.Frequentie [Hz]	H.Frequentie [KHz]
VGA	640 x 480	60	31,5
	640 x 480	67	35
	640 x 480	72	37,9
	640 x 480	75	37,5
	640 x 480	85	43,3
IBM	720 x 400	70	31,5
SVGA	800 x 600	56	35,1
	800 x 600	60	37,9
	800 x 600	72	48,1
	800 x 600	75	46,9
	800 x 600	85	53,7
	800 x 600	120	77,4
Apple, Mac II	832 x 624	75	49,1
XGA	1024 x 768	60	48,4
	1024 x 768	70	56,5
	1024 x 768	75	60
	1024 x 768	85	68,7
	1024 x 768	120	99
Apple, Mac II	1152 x 870	75	68,7
SXGA	1280 x 1024	60	64
	1280 x 1024	72	77
	1280 x 1024	75	80
QuadVGA	1280 x 960	60	60
	1280 x 960	75	75,2
SXGA+	1400 x 1050	60	65,3
UXGA	1600 x 1200	60	75

b. Verlengd breed timing			
Modussen	Resolutie	V.Frequentie [Hz]	H.Frequentie [KHz]
WXGA	1280 x 720	60	44,8
	1280 x 720	120	92,9
	1280 x 800	60	49,6
	1366 x 768	60	47,7
	1440 x 900	60	59,9
WSXGA+	1680 x 1050	60	65,3
c. HDMI - Video signaal			
Modussen	Resolutie	V.Frequentie [Hz]	H.Frequentie [KHz]
640 x 480p	640 x 480	59.94/60	31,5
480i	720 x 480 (1440 x 480)	59.94(29.97)	15,7
576i	720 x 576 (1440 x 576)	50(25)	15,6
480p	720 x 480	59,94	31,5
576p	720 x 576	50	31,3
720p	1280 x 720	60	45
720p	1280 x 720	50	37,5
1080i	1920 x 1080	60(30)	33,8
1080i	1920 x 1080	50(25)	28,1
1080p	1920 x 1080	23.98/24	27
1080p	1920 x 1080	60	67,5
1080p	1920 x 1080	50	56,3
d. HDMI 1.4a verplicht 3D timing- Video signaal			
Modussen	Resolutie	V.Frequentie [Hz]	H.Frequentie [KHz]
Frame Packing	720p	50	
	720p	59.94/60	
	1080p	23.98/24	
Side-by-Side	1080i	50	
	1080i	59.94/60	
Top-and-Bottom	720p	50	
	720p	59.94/60	
	1080p	23.98/24	

RS232-opdrachten en protocolfunctielijst

▸ RS232 Poortinstelling

Items	Methode
Communicatiemethode	Asynchrone communicatie
Bits per seconde	19200
Data Bits	8 bits
Parity	None
Stop Bits	1
Flow Control	None

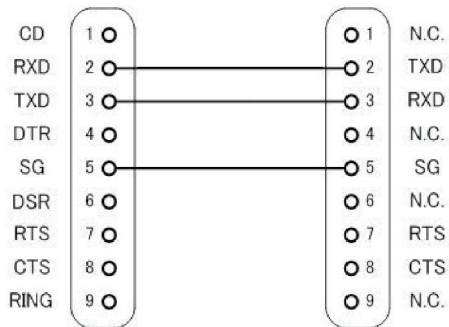


❖ RS232 verpakking is geaard.

▸ RS232 Signaal verbinding

Computer COM Poort
(D-Sub 9pin aansluiting)

Projector COM Poort
(D-Sub 9pin aansluiting)



► Commands instellijst

Commando type	Command Omschrijving	ASCII Code					Lezen/ Schrijven	Projector Return	Opmerking
		Koptekst	Msg ID	Comm en	Ruimte	Waarde			
IR/ Toetsenbord	Voeding	#	00	00		0 ~ 1	Schrijven		0 : Uit 1 : Aan
IR/ Toetsenbord	Afstandsbediening emuleren	#	00	01		1 ~ 10	Schrijven		1 : Omhoog 2 : Links 3 : Rechts 4 : Omlaag 5 : Menu 6 : Bron 7 : Trapeziumcorrectie+ 8 : Trapeziumcorrectie- 9 : Volume- 10 : Volume-
IR/ Toetsenbord	Resync	#	00	02		1	Schrijven		Alleen VGA
IR/ Toetsenbord	AV dempen (Leeg)	#	00	03		0 ~ 1	Schrijven		0 : Uit 1 : Aan
IR/ Toetsenbord	Blokkeren	#	00	04		0 ~ 1	Schrijven		0 : Openen 1 : Blokkeren
IR/ Toetsenbord	Invoerbron	#	00	05		1 ~ 6	Schrijven		1 : VGA 1 2 : VGA 2 3 : HDMI 1 4 : HDMI 2 5 : Video 6 : Multimedia
Foto	Kleurmode	#	00	10		1 ~ 5	Schrijven		1 : Helder 2 : PC 3 : FILM 4 : Spel 5 : Gebruiker
Foto	Helderheid	#	00	11		0 ~ 100	Schrijven		
Foto	Contrast	#	00	12		0 ~ 100	Schrijven		
Foto	Scherpte	#	00	13		0 ~ 31	Schrijven		Alleen Video
Scherm	Beeldverhouding	#	00	20		1 ~ 4	Schrijven		1 : Auto 2 : 4:3 3 : 16:9 4 : 16:10 / Ultra brede
Scherm	Zoom	#	00	21		0 ~ 1	Schrijven		0 : Zoom- 1 : Zoom+
Scherm	Trapeziumcorrectie	#	00	22		-40 ~ 40	Schrijven		

Bijlagen

Schermb	Plafondophang	#	00	23		1 ~ 4	Schrijven		1 : Voorz 2 : Achterz 3 : Voorz plafond 4 : Achterz plaf
Instelling	Taal	#	00	30		1 ~ 18	Schrijven		1 : English 2 : Duits 3 : Zweeds 4 : Frans 5 : Arabisch 6 : Nederlands 7 : Noors 8 : Deens 9 : Vereenvoudigd Chinees 10 : Pools 11 : Koreaans 12 : Russisch 13 : Spaans 14 : Traditioneel Chinees 15 : Italiaans 16 : Portugees 17 : Turkish 18 : Japans
Instelling	Menulocatie	#	00	31		1 ~ 5	Schrijven		1 : L.boven 2 : R.boven 3 : Midden 4 : L.onder 5 : R.onder
Instelling	Reset	#	00	32		1	Schrijven		
Volume	Dempen	#	00	40		0 ~ 1	Schrijven		0 : Uit 1 : Aan
Volume	Volume	#	00	41		0 ~ 30	Schrijven		
Volume	Microfoonvolume	#	00	42		0 ~ 30	Schrijven		
Opties	Auto uitschakelen (min)	#	00	50		0 ~ 120	Schrijven		Stap = 5
Opties	Grote hoogte	#	00	51		0 ~ 1	Schrijven		0 : Uit 1 : Aan
Foto	Kleurmode lezen	#	00	110		1	Lezen	Okn	n : 1/2/3/4/5 = Helder / PC / Film / Spel / User
Schermb	Aspect ratio lezen	#	00	120		1	Lezen	Okn	n : 1/2/3/4 = Auto / 4:3 / 16:9 / 16:10
Opties	Invoerbron (curr. src)	#	00	160		1	Lezen	Okn	n : 0/1/2/3/4/5/6 = Geen / VGA1 / VGA2 / HDMI1 / HDMI2 / Video / Multimedia

Opties	Software versie	#	00	161		1	Lezen	Okddd	ddd : FW versie
Opties	Informatie	#	00	162		1	Lezen	Okabbbb ccdddee	a : Power status / b : LD uur / c : Invoerbron / d : Firmware Versie / e : Kleurmode

Lijst van specificaties

Item	Specificatie
Model	i3PROJECTOR 3303W
Resolutie	WXGA
Graphics kaart DMD afmetingen	0,65"
Projector technologie	DLP
Projector lens	Bevestigde lens, f/2,4.
Bliksem technologie	Philips Smart energiebesparende lamp
Helderheid	Typisch 3500 lumens, Minimale : 3150 lumens
Contrast	Typisch 1800:1, Mim 1600:1. (Inheems) Typisch 10000:1 Mim 8000:1. (Hoge contrast ratio mode)
Ondersteunde resolutie	Op tot 1080p @ 60Hz (CEA 861)
Throw ratio	0,27
Gewicht (KG)	4,5KG
Afmetingen	383mm (W) x 310mm (D) x 103mm (H) (uitgezonderd voet)
Lichtvoeding	260W
Licht levensduur	3000 uur / 4000 uur (ECO modus)
Totale voeding (W)	320W
Standby voeding (W)	<0,5W
Audio uitgang	10W
Bedieningsgeluid	34dB / 29dB (ECO mode)
Invoer terminalen	
VGA en Y/Pb/Pr	X1: D-sub vrouwelijk 15 pin terminaal (blauw)
HDMI	X2: Standaard HDMI terminaal 1)Ondersteunt HDMI ingangr met HDMI 1.4a compliantie. 2)Ondersteunt Hoge bandbreedte digitale bestanden bescherming - HDCP Standaard 1.3 van december 2006
VGA Audio	X1: Stereo mini ingang
MIC	X1: Stereo mini ingang
Composiet Video	X1: RCA (geel)
Composiet Audio	X2: RCA voor zowel links als rechts

USB-A	X1 voor pen drive en levert 5V/0.5A
uitgang terminalen	
Audio	X1: Stereo mini ingang (groen)
VGA	X1: D-sub vrouwelijk 15 pin terminaal (zwart) (Ondersteunt VGA in functie)
Andere terminalen	
Mini USB-B	Mini USB type B (voor FW download)
RS232	DB9 Mannelijk terminaal
RJ45	RJ45 voor LAN controle

※Gebaseerd op ISO21118: de nominale waarde representeert de gemiddelde waarde van het product gedurende massaproductie. De minimum fabriekswaarde van het product is 80% van de nominale waarde.

Installatie muurmontage

Als u een plafondmontageset van een derde wilt gebruiken, moet u controleren of de schroeven die worden gebruikt om de set op de projector te monteren, aan de volgende specificaties voldoet:

- ▶ Type schroef: M4*4
- ▶ Minimale schroeflengte: 10mm

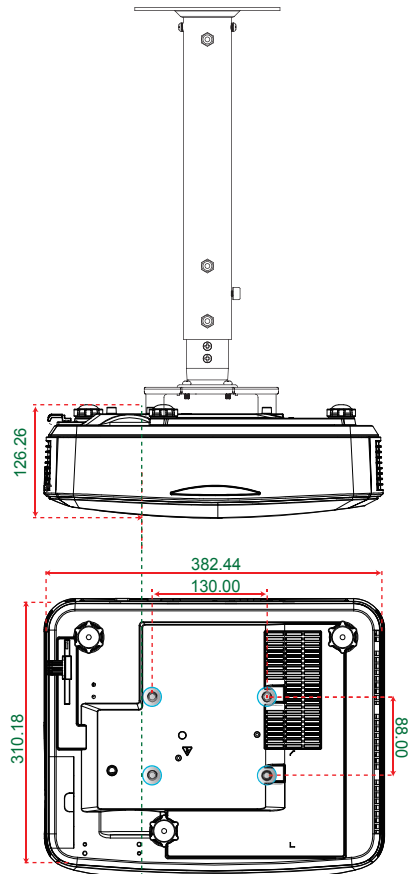


❖ Wanneer schade wordt veroorzaakt door een onjuiste installatie, zal het recht op garantie nietig worden verklaard.



⚠ Waarschuwing:

1. Als u een montage-rek van een ander bedrijf aanschaft, let dan op de juiste schroefafmetingen. De schroefafmeting hangt af van de dikte van de montageplaat.
2. Zorg dat u een opening van minstens 10 cm tussen het plafond en de onderkant van de projector behoudt.
3. Vermijd het installeren van de projector in de buurt van een warmtebron.



Eenheid: mm

Voorschriften & veiligheidsrichtlijnen

In deze bijlage vindt u algemene mededelingen met betrekking tot uw projector.

FCC-verklaring

Dit apparaat is getest en voldoet aan de richtlijnen voor een Klasse B digitaal apparaat onderhevig aan deel 15 van de FCC richtlijnen. Deze beperkingen zijn ontworpen om een redelijke bescherming te bieden tegen schadelijke interferentie in een woonomgeving. Dit apparaat genereert, gebruikt en kan radio frequentie energie uitstralen en kan, als het niet is geïnstalleerd en gebruikt volgens de instructies, schadelijke storing aan radio communicaties veroorzaken.

Er kan echter geen garantie worden gegeven dat er geen interferentie zal optreden in een specifieke installatie. Als dit apparaat toch schadelijke storingen veroorzaakt aan radio- of televisieontvangst, wat kan vastgesteld worden door het apparaat in en uit te schakelen, moet de gebruiker deze storing proberen te corrigeren door een of meer van de volgende maatregelen te nemen:

- Wijzig de richting van de ontvangstantenne of verplaats de antenne.
- Vergroot de afstand tussen het apparaat en de ontvanger.
- Sluit het apparaat aan op een stopcontact op een ander circuit dan dat waarop de ontvanger is aangesloten.
- Raadpleeg de leverancier of een ervaren radio/tv-technicus voor hulp.

Opmerking: afgeschermdde kabels

Alle aansluitingen op andere computerapparaten moeten gebeuren met afgeschermdde kabels zodat de FCC-voorschriften steeds worden nageleefd.

Opgelet

Wijzigingen of aanpassingen die niet uitdrukkelijk door de fabrikant zijn goedgekeurd, kunnen de bevoegdheid van de gebruiker, die wordt verleend door de Federale Communicatiecommissie, om deze projector te gebruiken, nietig verklaren.

Gebbruiksvoorwaarden

Dit apparaat voldoet aan Deel 15 van de FCC richtlijnen. De bediening is onderhevig aan de volgende twee condities:

1. Dit apparaat mag geen schadelijke storing veroorzaken en
2. Dit apparaat moet elke ontvangen storing aanvaarden, met inbegrip van storing die ongewenste werking kan veroorzaken.

Opmerking: Canadese gebruikers

Dit digitale apparaat van Klasse B voldoet aan de Canadese ICES-003.

Remarque à l'intention des utilisateurs canadiens

Cet appareil numérique de la classe B est conforme à la norme NMB-003 du Canada.

Remarque à l'intention des utilisateurs canadiens

- EMC-richtlijn 2004/108/EC (inclusief amendementen)
- Laagspanningsrichtlijn 2006/95/EC
- R & TTE-richtlijn 1999/5/EC (als product RF-functie heeft)

Instructies met betrekking tot afvalverwijdering



Gooi dit elektronisch apparaat niet in een afvalbak wanneer het wordt weggegooid. Om vervuiling te minimaliseren en de beste bescherming van het global milieu te garanderen, moet het hercycled worden.